



图3-6 作品四（图片来源：韦薇）

## 3.2 手绘表现技法

### 3.2.1 彩色铅笔手绘表现技法

彩色铅笔手绘效果图要有一定的笔触，在排线平涂时要注意线条的方向，要有一定的规律，轻重也要适度，否则就会显得杂乱无章。以下是利用彩色铅笔手绘效果图的基本技法和规律。

(1) 平涂排线法。平涂排线法是指运用彩色铅笔均匀排列出铅笔线条，达到色

彩一致的效果。

(2) 叠彩法。叠彩法是指运用彩色铅笔排列出不同色彩的铅笔线条，色彩可重叠使用，变化较为丰富。

(3) 水溶退晕法。水溶退晕法是指利用水溶性彩铅溶于水的特点，将彩铅线条与水融合达到退晕的效果。

彩色铅笔有其独特的笔触，用笔轻快，线条感强，利用彩色铅笔绘制效果图时要注意虚实关系的处理及线条美感的体现。

### 范例一

步骤一：选择合适的图片为参照，将其空间结构、物体配饰等用线的方式交代清楚，注意对主要部分的表现，如图3-7所示。



图3-7 步骤一（图片来源：张琰）

步骤二：明确画面的明暗层次，可以先从画面的主要部分着色，然后给周围的空间上比较淡的颜色，以此来确定物体与空间的固有色，如图3-8所示。

步骤三：进一步确定物体的固有色后，将物体的暗部画出，加强画面的层次感。最后强调画面的明暗关系，强调对主体物的表达，如图3-9所示。



图3-8 步骤二（图片来源：张琰）



图3-9 步骤三（图片来源：张琰）

## 范例二

步骤一：用钢笔画线稿，注意透视、比例关系、画面的中心，如图3-10所示。



图3-10 步骤一（图片来源:甘诗源）



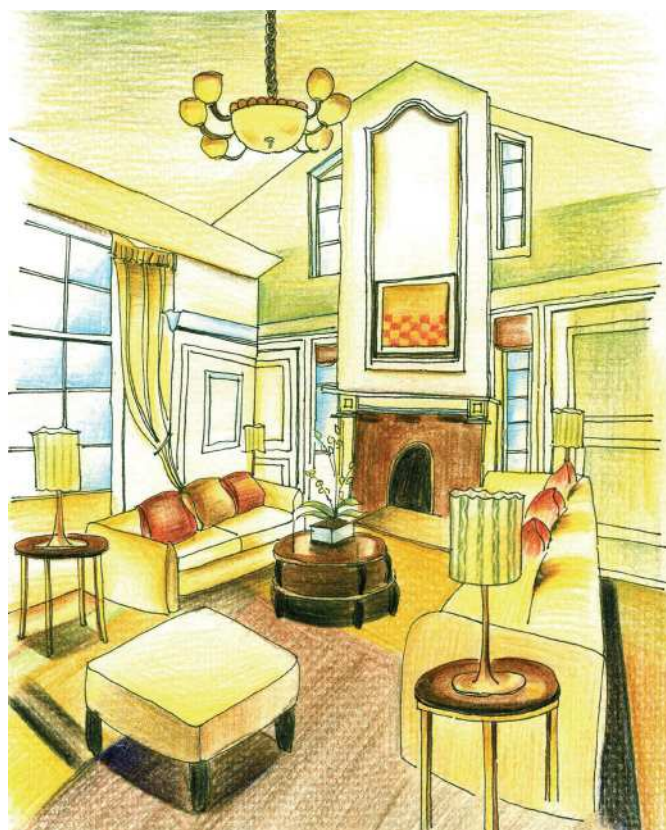
步骤二：画面主要部分着色，周围空间上比较淡的颜色，以此来确定物体与空间的固有色，如图3-11所示。

图3-11 步骤二（图片来源:甘诗源）

步骤三：画出物体的暗部，加强画面的层次感，如图3-12所示。



图3-12 步骤三（图片来源:甘诗源）



步骤四：再次强调画面的明暗关系，强调对主体物的表达，如图3-13所示。

图3-13 步骤四（图片来源:甘诗源）

## 3.2.2 马克笔手绘表现技法

对马克笔的熟悉和快速查找是马克笔绘画的基础。马克笔种类繁多，初学者需要在购买马克笔后做出马克笔色标，以方便绘画时查找马克笔。马克笔具有很强的表现力，其表现力胜出水粉与水彩，但应用起来具有一定的难度，在手绘效果图时，首先要掌握马克笔的用笔方法和规律。

(1) 直线的用笔技巧：画直线下笔要果断，起笔、运笔、收笔的力度要均匀。

(2) 平行线和垂直线交叉叠加的技巧：平行线和垂直线交叉的组合笔触多用来表现光影质感，以明显的笔触变化来丰富画面的层次和效果。注意交叉叠加时要待第一遍完全干透后再进行，否则两遍色彩融合在一起会失去清晰的笔触轮廓。

(3) 用马克笔表现时，笔触大多以排线为主，所以有规律地组织线条的方向和疏密有利于形成统一的画面风格。实际表现中可根据需要灵活运用排笔、点笔、跳笔、晕化、留白等方法。

(4) 马克笔不具有较强的覆盖性（淡色无法覆盖深色），所以，在给效果图上色的过程中，应该先上浅色而后覆盖较深重的颜色，并且要注意色彩之间的相互和谐，忌用于过于鲜亮的颜色，应以中性色调为宜。

(5) 马克笔的颜色不易修改，所以要确定用色之后再下笔。首先用铅笔起稿，再用钢笔把骨线勾勒出来（勾骨线时不要拘谨，允许出现错误线条，因为马克笔可以帮助盖掉一些出现的错误），然后进入马克笔上色阶段。

(6) 颜色采用实际物体的颜色，局部可以通过夸张来突出主题，使画面具有冲击力。颜色在使用中重叠部分不宜太多，必要的时候可以少量重叠，以达到更丰富的色彩效果。需要把握好整体色调，太艳的颜色不能使用过多，最后可以采用重色表达画面暗部，采用较为中性的暗色统一暗部，使画面沉稳得体颜色统一。



### 范例一

步骤一：采用一点透视绘制空间表现图，可以有效地节省时间，降低绘制难度，但图面不免缺乏一些“灵动”，需要设置一些成角度的配景加以调节，如图3-14所示。

步骤二：由浅入深，采用不同明度、纯度的马克笔逐层着色，进一步肯定形体，拉开画面的明暗层次关系，如图3-15所示。

步骤三：绘制画面中的其他相关配景，大致交代其色彩、形体、材质及受光因素即可，如图3-16所示。

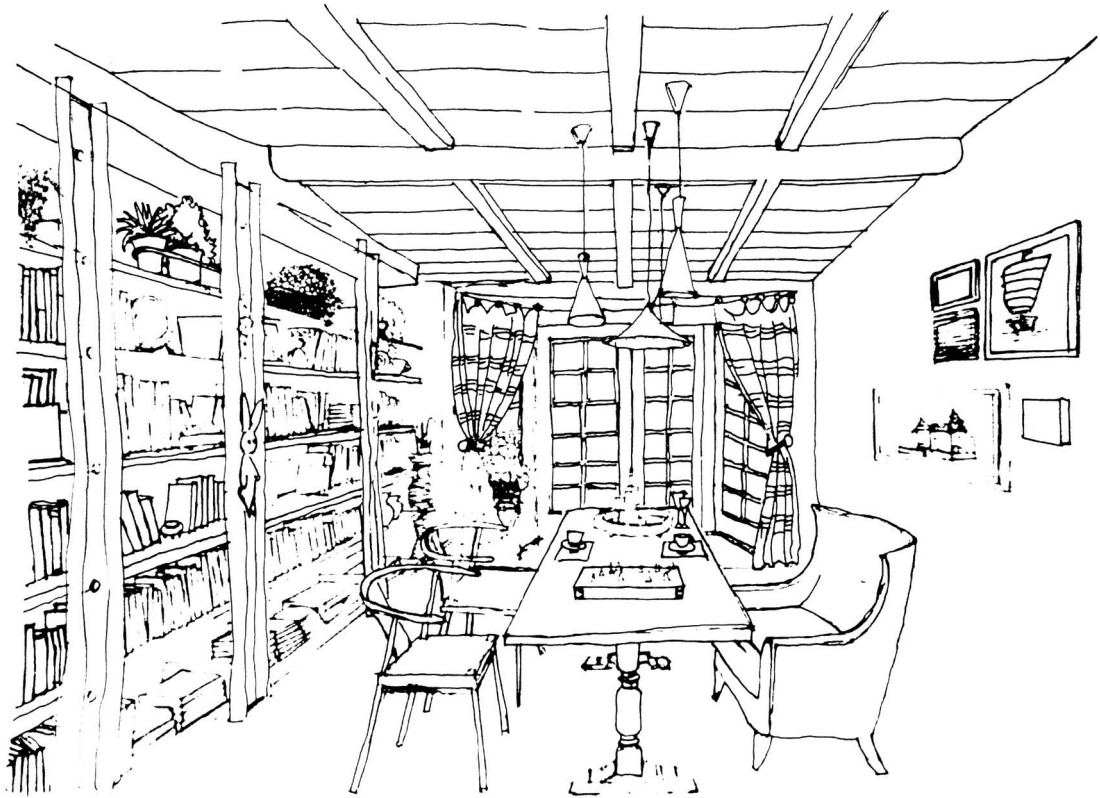


图3-14 步骤一（图片来源：姚承均）



图3-15 步骤二（图片来源：姚承均）



图3-16 步骤三 (图片来源: 姚承均)

## 范例二

步骤一：采用成角透视绘制空间表现图，可以让一个较小的空间变得更大，对室内的陈设可以起到很好的刻画作用，让空间看上去更加层次丰富，如图3-17所示。

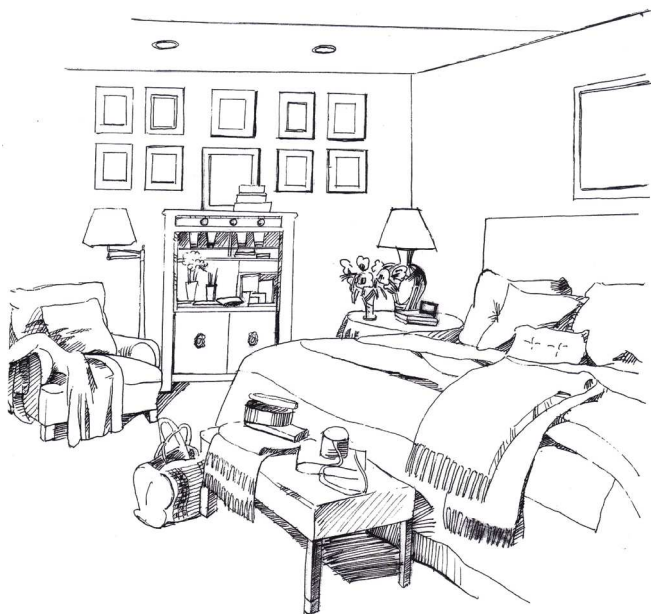


图3-17 步骤一 (图片来源: 张琰)



步骤二：由浅入深，采用不同明度、纯度的马克笔逐层着色，进一步肯定形体，拉开画面的明暗层次关系，并且先画出整个室内的大调子和物体的固有色，如图3-18所示。



图3-18 步骤二（图片来源：张琰）

步骤三：绘制画面中的其他相关配景，加强画面的黑白灰的对比关系，进而强调出画面的层次感，如图3-19所示。



图3-19 步骤三（图片来源：张琰）

## 范例三

步骤一：先画出室内的黑白线稿，尽量将空间和物体之间的关系交代清楚，对视觉中心的物体加以刻画，如图3-20所示。

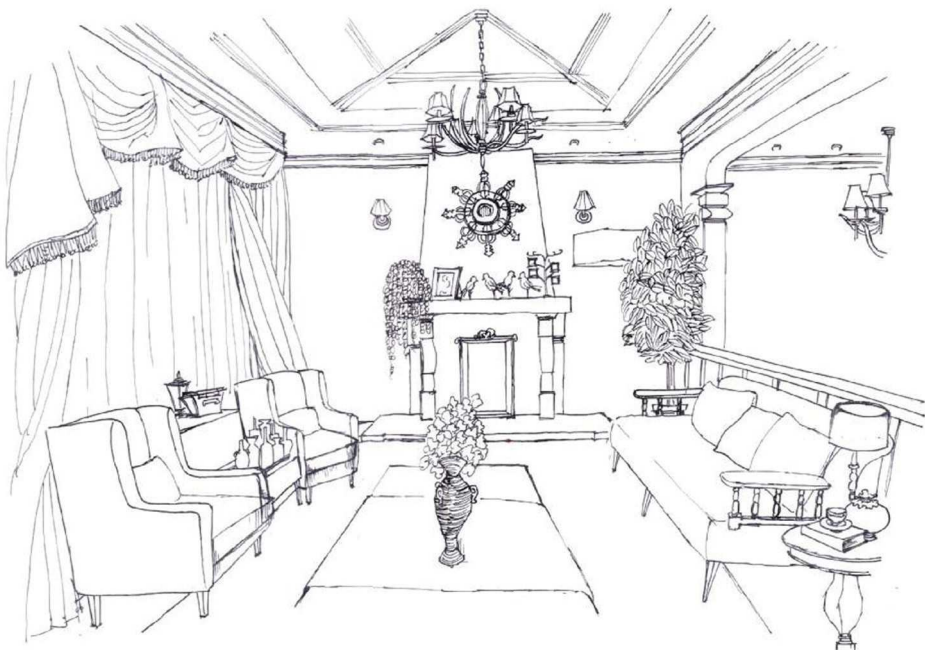


图3-20 步骤一（图片来源：姚承均）

步骤二：画出室内的黑白灰关系和物体的固有色，如图3-21所示。

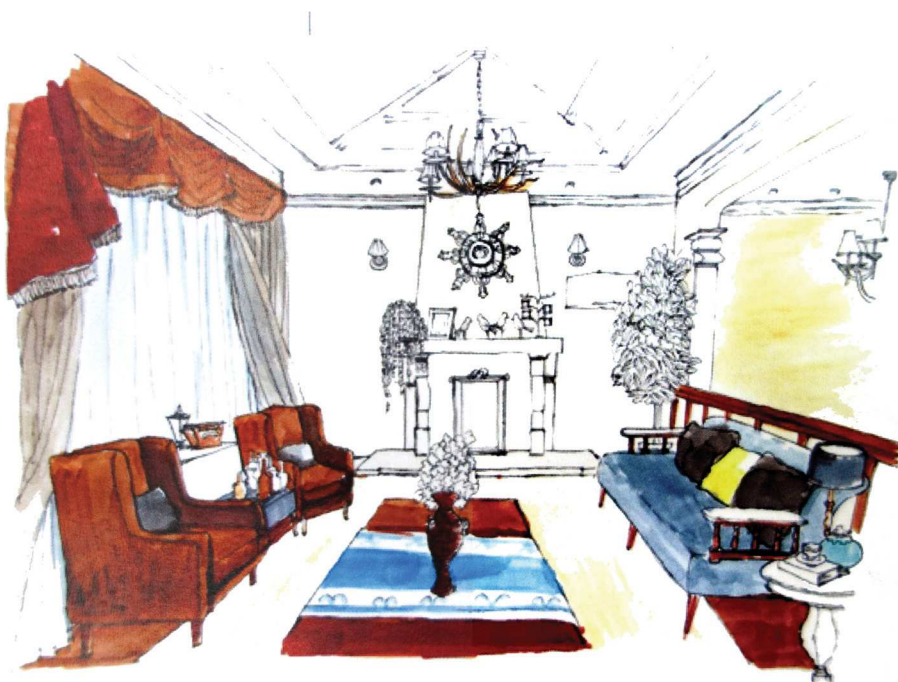


图3-21 步骤二（图片来源：姚承均）

步骤三：强调画面的黑白灰关系和画面的层次感，如图3-22所示。



图3-22 步骤三（图片来源：姚承均）

#### 范例四

步骤一：先仔细地画出黑白线稿，图面要保持干净、清晰。黑白线稿不宜画得过多、过重或是太复杂，以免影响马克笔效果。适当的画出画面的黑白灰效果即可。如图3-23所示。



图3-23 步骤一（图片来源：刘传志）

步骤二：用马克笔上色时，要注意先用一些灰色的马克笔画出室内的黑白灰关系然后再画出物体的固有色，这个步骤是为画面铺设出一个整体的大效果。如图3-24所示。

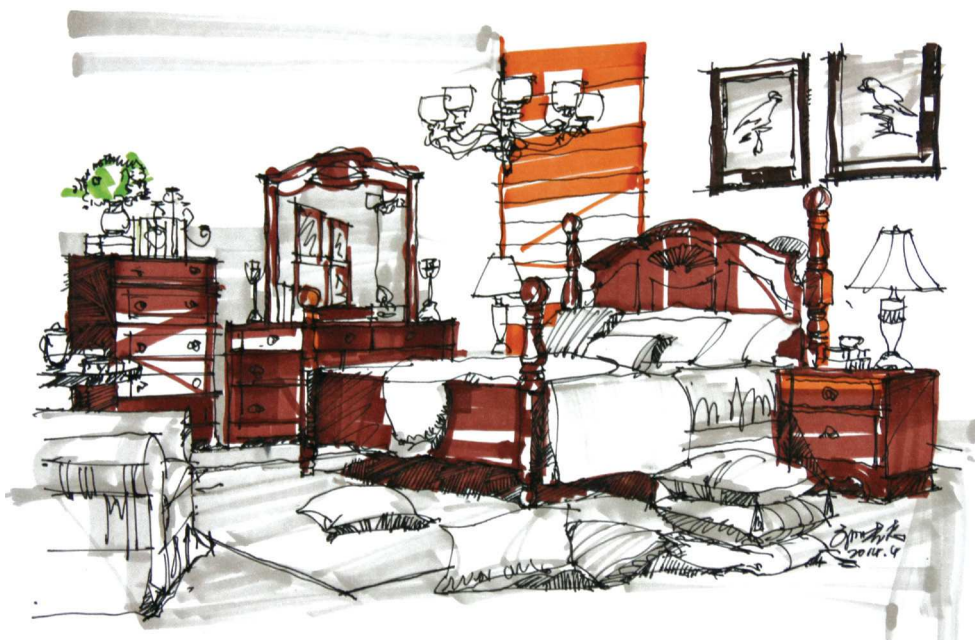


图3-24 步骤二（图片来源：刘传志）

步骤三：用较深颜色的马克笔强调出画面的黑白灰关系和画面的层次感，使画面上物体的体积和空间关系有更好的进一步的展示。如图3-25所示。



图3-25 步骤三（图片来源：刘传志）

步骤四：用马克笔来调整画面整体感，并且画出部分物品的质感，以此来增加画面的看点，这会让画变得更加的丰富更加的耐看。如图3-26所示。



图3-26 步骤四（图片来源：刘传志）

## 范例五

步骤一：先用钢笔画出室内的黑白线稿，尽量将空间和物体之间的关系交代清楚，对视觉中心的物体加以刻画，并区分画面的主次关系。如图3-27所示。

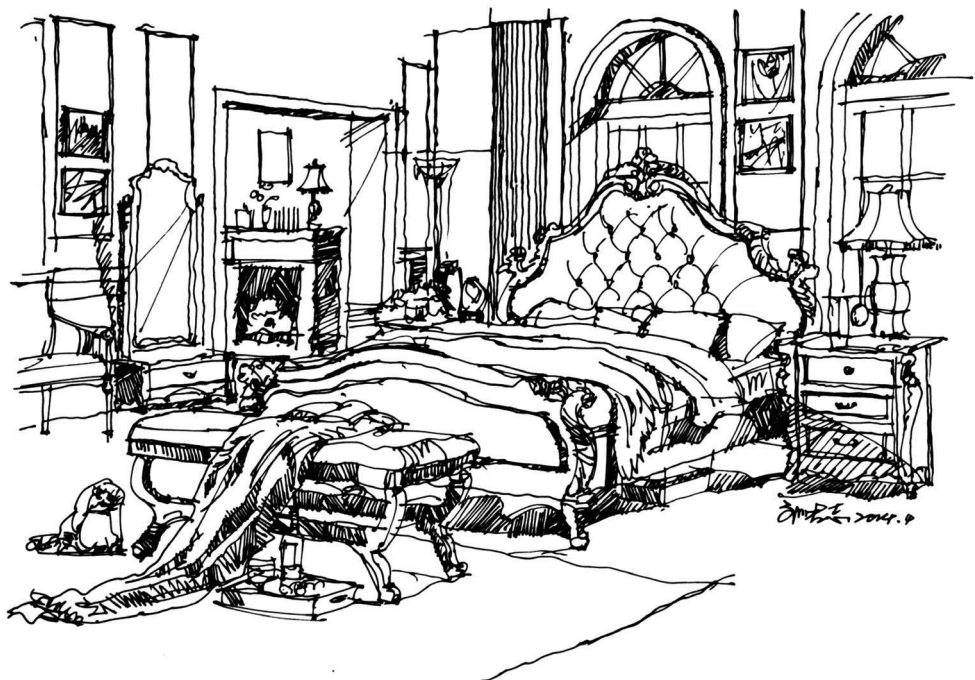


图3-27 步骤一（图片来源：刘传志）

步骤二：在线稿的基础上画出室内的黑白灰关系和物体的固有色，这个步骤是让作画者可以很好的把握好画面大关系的一个关键步骤。如图3-28所示。

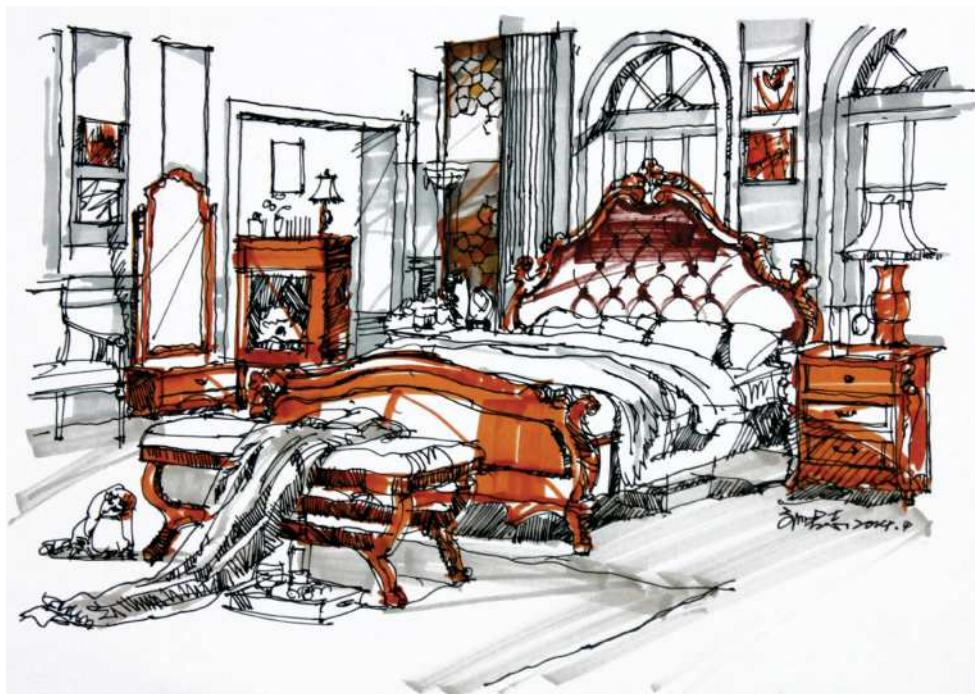


图3-28 步骤二（图片来源：刘传志）

步骤三：用马克笔来加强画面整体的黑白灰关系和画面的层次感，并强调近处部分物体的质感。如图3-29所示。



图3-29 步骤三（图片来源：刘传志）