

第一章

环境设计概述

第一节 环境设计的入门知识

第二节 环境设计的理论基础

第三节 多元化背景下的环境设计

章节提示

本章主要介绍环境设计的入门知识、理论基础、世界各地的杰出作品及相关流派，旨在帮助学生了解环境设计，为该门课程的学习打下基础。在当今我国社会发展的特殊阶段，在人类面临保护自己的生存环境和实现社会的可持续发展的重大课题情况下，环境设计作为一门改善人类居住环境、提高生活品质的艺术科学和协调人与自然关系的手段，在可持续发展和节约型社会的大背景下，应给予人们更多的思考与举措，帮助人们建立可持续发展的、生态的、人文的环境，通过艺术设计的导向引导社会价值的转变，充分利用和发扬先进文化，创建新的生态文明与和谐社会。

第一节 环境设计的入门知识

掌握要点：环境设计的概念。

教学目的：使学生了解环境设计的基本属性及学科特征。

经典提示：通过书进行理论学习。

思考题：什么是环境设计？其特点是什么？

环境设计是人们对日常生活和工作环境所必需的条件进行综合规划的过程，是对人类赖以生存的环境和空间的构思及美化设计。环境设计又被称为环境艺术设计，这是因为其从头到尾都需将艺术融入在内，并用艺术的手段来改善和美化人们的生活空间。也正是由于不断地实现着人们改善生活环境和空间的愿望，它才得以存在并发展。

一、环境设计的内涵

环境设计具有非常广泛的内涵。人工环境、自然环境和社会环境中自然科学与社会科学的综合研究成果是其理论基础。人工环境是通过改造原生态的自然环境而改成的物质实体，从而形成次生的人造景观；自然环境则是一个客观的物质世界，是不依赖于意识而存在的无机界与有机界；社会环境是由人类在历史发展进程中所形成的不同的生活习惯、民俗风情、民族信仰、政治文化等构成的不同的人文环境。而环境设计就是针对并围绕这三者所进行的设计与再设计。

随着时间的推移和时代的变迁，人类所处的建筑和环境已经远远不能满足人类对环境的期望，因此人类通过自身对环境的认识和客观需求对其进行尽可能的改变，这便是对环境的再设计。但是环境再设计必须以人为本，科学地协调人、建筑和环境这三者之间的关系，最终对环境进行艺术化的改造。

作为环境的感受主体和服务对象，人对环境的需求控制着环境设计的主要方向，设计表现出回归自然，尊重文化，高享受，多情调的多样性、自娱性与个性化发展的趋向。与满足当代人的需求相符，环境设计的目标是营造物质和精神双重理想的空间。

二、环境设计与其他学科的联系

环境设计与城市规划学、建筑学、风景园林等学科有着密切的联系。作为一门新兴的综合性学科，环境设计属于艺术学门类中设计学的一个分支，它主要包括室内环境设计及涵盖园林、广场、居住区环境设计的室外环境设计两大类。



图 1-1 冷色系与暖色系的软装



图 1-2 舒适的软装

建筑与环境艺术有着紧密的关系，建筑是环境空间的主体，也是环境艺术的载体。可将环境设计理解为用艺术的方式和手段对建筑的内部和外部环境进行规划设计。然而建筑并不是环境的全部，环境不仅包括宏观的自然山水、气候、事物、地理、动物，还包括微观的室内空间、家具、陈设等环境艺术。环境设计是建筑学的延伸。

环境设计的目的是为人们的生活、工作和社会活动提供符合身体舒适需求、满足心理审美需求的空间场所。但是由于人类生活的多方位、多领域、动态的复杂性，需要全方位满足人的多样化的需求。环境设计作为一项系统工程，不仅需要从设计的技术和艺术方面着手，还要统筹建筑学、景观设计学、城市规划学、环境行为学、环境心理学、人体工程学、社会学、文化学、美学、民族学、历史学、宗教学及技术与材料科学等众多相关学科。

三、环境设计的研究对象

环境设计的研究对象可以简单地理解为微观的“人居环境”。

“人居环境”概念自其被提出以来，便对环境设计的发展起到了非常重要的指导作用。然而究其含义，人居环境科学主要是试图建立一种把居住环境作为研究对象、把人与环境的协调作为中心的新的学科群。其研究对象为人类聚居，研究重点为人与环境的相互关系。（图 1-1 和图 1-2）

人居环境源于希腊学者道萨迪亚斯在 20 世纪 50 年代提出的人类聚居学，他不拘泥于单纯的建筑与城市的概念，强调从整体上来考察人类的聚居环境问题。道萨迪亚斯将其划分为自然环境、人、社会结构、建筑与城市、交通与通信网络 5 个基本构成要素，提出了研究人类生产与城乡建设活动的规律，寻求实现理想、美好的人居环境的途径。

我国在十几年前才明确提出了“人居环境”一词，随后便得到了社会各界的认可和运用。我国著名规划学家吴良镛认为，人居环境是人类在自然之中赖以生存的场所，是与人类生活行为息息相关的地表空间，是人类聚居生活的地方，是人类利用自然及改造自然的主要场所，而这些理论都是建立在人类聚居学的研究基础上的。他认为包括乡村、集镇、城市等在内的所有人类聚居环境的研究对象都应被包括在综合性学科群——人居环境科学中。他还认为搭建人居环境科学的学术框架的核心应当是“城市规划、建筑、园林的融合”，并拟定了它的 6 个研究领域，分别是居住系统、人类系统、自然系统、支持系统、社会系统、跨系统研究。

近年来，人类赖以生存的环境在污染、能源危机等问题下变得逐渐恶化并引起社会的普遍关注，与此同时，社会中也出现了许多与此相关的理论成果。

不同科学领域的专家学者，在与城市人居环境相关的方面都进行了大量



图 1-3 唯港荟酒店 / 香港
该酒店中庭开敞，大气精致，显示出高端的品质

的研究，并提出了相关理论。例如，著名学者刘平先生等人在城市住区人居环境方面对生态设计方法进行了分析研究。著名规划学家吴良镛先生、毛其智先生提出在人居环境科学的评价体系方面，采用数字信息技术来加速人居环境的发展。著名学者邹德慈先生则认为城乡规划问题应站在人居环境科学的高度来审视。著名学者熊鹰先生等人对城市人居环境和经济发展的协调性进行了定量的评价。著名学者李长坡先生等人则采用建立数学模型的方法解析城市人居环境与城市竞争力的定量关系。不同科学领域在该方面的研究将人居环境在各学科中的重要性和覆盖面广的特点展现了出来。

在此之后，许多学者也从不同的角度阐述了“人居环境”的概念，如广义与狭义、生态学、形态学、资源学等角度。人居环境作为一个不断拓展外延、不断深化内涵的概念，也将在经济、科学、文化、技术的发展中不断发展。

四、环境设计的属性

一个具体事物总是有许许多多的性质与关系，一个事物的性质与关系叫作事物的属性。事物与属性共存，两者缺一不可，因为属性是事物的属性，事物也都是有属性的事物。两个事物的差异源于其属性的差异。正是事物属性的差异才使得客观世界中存在着不同的事物类。属性相同则被归为一类；反之，则分别形成了不同的类。

环境设计尽管与其他学科（如建筑学等）有着很多的相似之处，但是作为一个独立的学科，它自身的特点、规律、研究范围和对象。由于环境设计内容广泛，因此要想将环境设计的属性概括起来绝非易事，但无论是从理论方面还是实践方面，我们仍能对环境设计的属性进行大致的归纳。

1. 多功能的综合

对于环境设计功能的理解，人们往往仅停留在实用（使用）的层面，但是除去实用因素，环境还有信息传递、多学科的交叉、审美欣赏、历史文化

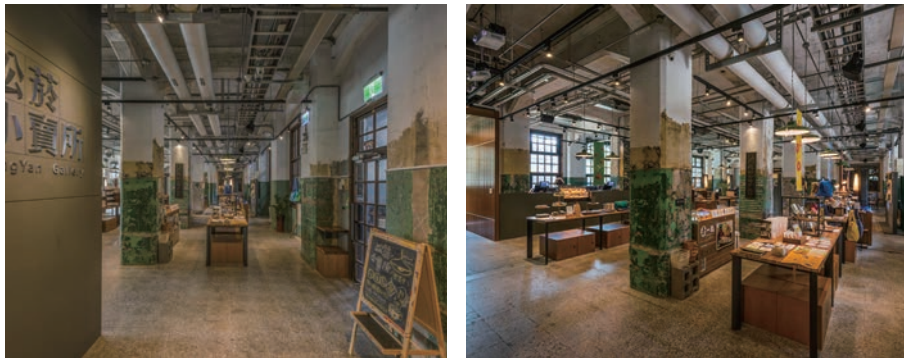


图 1-4 松菸小卖所 / 台湾
古朴怀旧的风格易于勾起人的童年回忆

等性质。环境设计是一种用来解决多种功能需求的方式，人类对环境功能的要求是多方面的。首先是使用功能的要求，如室内空间的大小和形状都与具体的使用相关，声音、光照、热能、空气是满足使用的基本条件。使用功能的要求就是提供方便、有效、客观实在的环境。不同的功能要求源自活动和行为的性质不同，从而需要不同形式和物理条件的环境，这是设计对使用功能考虑的变量范围。(图 1-3)



图 1-5 英雄纪念碑 / 上海

环境仅仅满足使用功能的要求是不够的，其另一个不可忽视的方面是信息的传播功能。环境以其特定的存在形式——形态、色彩、质地等构成(符号)，向周围传递着各种信息。信息传递的方式是领悟环境的基础。一个特定的空间形态、色彩组合、材料质地、家具、设施的配置给人以多种信息。墙上具有一定比例关系的洞口告诉人们是门还是窗，具有一定高度和比例关系的三维台子很容易让人辨识出是餐桌还是办公桌。这类信息是最基本的信息，它们与使用功能紧密相关。

除基本信息外，环境还向人们传递着心灵感受的信息，如和谐、协调、杂乱、整齐、轻松等，这些信息是人类能够共同感觉到的，艺术的形式美正是建立在这种感觉的基础上的(图 1-4)。震撼、崇高、伟大、悲壮等意境联想和寓意是深层次的信息表达，只有在一定的文化背景下、具有一定的理解能力的人才能感受到。这类信息的传递和理解在不同的人群中差异很大，在设计中需要特别注意。环境设计中，审美和精神功能是评价设计的重要方面。一项环境设计仅满足使用要求相对比较容易做到，因为物理和生理上的满足有比较确定的数据和指标，而精神和审美意义上的标准却有相当的不确定性。生活地区、所处时代、所属民族迥异的人，甚至受不同教育的人对环境的理解和认识会有很大的差异。所以如何满足精神需要往往是设计的关键所在，尤其是体现历史和时代精神、文化属性的设施、广场、纪念馆、博物馆等具有标志性和纪念性的建筑(图 1-5)和环境更是如此。环境设计要满足各种



图 1-6 莫尔费塔滨海空间改造——城市与水的再相遇 / 意大利
莫尔费塔是个与海洋息息相关的小城，港口、船坞、滨海长廊、日光浴场等与水相关的活动区域沿海岸线分布着。在这里，针对城市空间改造的方案都试图保留或恢复城市与水的亲密性，把城市空间交还给居民



图 1-7 纽约高线公园 / 美国

最初正是附近市民自发组织的“高线之友”团体推翻了拆毁高线铁路的议案，推动了公园的规划建设。可以说高线公园从项目缘起、竞标、设计、实施，均与当地居民保持着紧密的联系，在为纽约市民带来一片美妙的公共空间的同时，也承载了这座城市的记忆

不同的功能要求，而特定的环境对功能要求的程度又不尽相同，有些强调使用功能，有些偏重精神功能。在设计中使用功能和精神功能是既矛盾又统一的关系，因此，协调、平衡和综合各功能之间的关系是环境设计的重要内容。(图 1-6)

2. 受多要素的制约

使用功能、地理条件、艺术文化、经济水平、科学技术等多种要素的支撑，对于环境艺术的实现是必不可少的。每个要素又对环境整体提出了具体的要求，指定一个范畴，对环境设计进行某种程度的制约。例如，设计项目必须建立在特定的地理环境中，这片土地的地形、地质、光照、水源等状况都会对设计造成某种影响和限制。经济也往往会对环境设计形成很大的制约性。设计是在一定的投资范围内进行的，经济原则是花最少的钱达到最佳的效果，所有的设计都必须考虑经济承受能力。功能对设计的制约是最直接、最显著的。并不是所有的设计都是可以实现的，因为设计最终需要靠技术、施工来完成，技术上不能实现的设计就成了空中楼阁。例如，著名的悉尼歌剧院最初的设计就受到了许多人的批评和反对，因为这个设计没有很好地考虑建筑结构与技术的问题，经过多年的努力后，终于找出了解决问题的办法，但这个项目因此被拖延了许多年，并且相关方花了超出预算好几倍的金钱才使设计最终实现。艺术和文化同样也会对设计形成一定的制约。艺术和文化的观念、思潮、风格等会影响环境设计的表现，艺术与文化水平的高低从某种程度上决定了环境设计的最终质量。

3. 公众共同参与

环境设计的另一个属性就是公众共同参与设计。环境设计从最开始的计划、构思到最终完成，需要经过一系列的程序和过程，这个过程会有各方面的人员对方案进行审定和提出各种意见，有些城市的公共环境设计还需要经由全体市民的介入、征求市民的意见等。一般来说，一个环境设计方案要经过投资方的认定，投资方会对成本核算等方面进行严格的审核。有时设计方案还需要通过使用方的认可，对功能和审美等方面提出具体的建议和意见。就施工的具体工艺和技术上的问题，工程技术人员或许会对设计方案提出一些具体的看法和建议。笼统地说，环境设计具有突出的公共性质，这与艺术创作多属个人行为有着明显的不同。环境艺术不只是个人的艺术，作为公众艺术的一种，其创作过程中需要纳谏如流，聆听公众的心声，这是设计师实现创作的基本方法。(图 1-7)

总之，多层面的分析和考虑是环境设计的基本特征。环境设计，大到城市的整体规划，小到室内一个电器开关的造型、色彩，以及一件家具的摆放位置、一个门拉手的触感等，范围极其广泛，既有极为抽象的思考内容，如文化性、民族性、含义和意味等，又有非常具象的思考对象，如空间的形态、

色彩关系、家具造型等。如此多的功能要求和各种层面的关系考虑给环境设计带来了难度，从某种意义上说，环境设计是一门受限制的设计艺术，也可以说环境设计是在多重复杂的关系中寻找一种平衡，而环境设计的特点正是寻找这个平衡点。

五、环境设计学科概况

1. 学科历史

环境设计是一门新兴的学科，是综合的艺术系统的工程研究，涉及美术、建筑、园林、人体工程学等多个领域，是艺术类跨学科的综合型专业。

环境设计的出现首先要依附于建筑设计，其次是对建筑周边的空间进行规划和设计，以达到美的效果。建筑作为环境的主体，是环境设计的基础，所以环境设计和建筑设计密不可分。新中国成立后，随着改革开放的进行和科学技术的发展，人们的生活和审美水平得到了提高，这使得我国的环境设计有了很大的发展。随着我国建筑体系的不断成熟，环境设计逐渐被分成两大派，一派是如古代的壁画等家具装饰纹样及室内空间规划（称为室内设计）；另一派是围绕着建筑周围的空间进行规划，从而达到建筑的艺术效果，这两派统称为环境设计。



图 1-8 南京中山陵 / 中国

中山陵面积共 8 万余平方米，主要建筑有牌坊、墓道、陵门、碑亭、祭堂和墓室等。围绕中山陵的主体建筑，还有一系列纪念性建筑。从空中往下看，中山陵像一座平卧的“自由钟”。山下中山先生的铜像是钟的尖顶，半月形广场是钟顶圆弧，而陵墓顶端墓室的穹隆顶就像一颗溜圆的钟摆锤，含“唤起民众，以建民国”之意。这组建筑在形体组合、色彩运用、材料表现和细部处理上都取得了很好的效果，色调和谐，从而更增强了庄严的气氛。既有深刻的含意，又有宏伟的气势，被誉为“中国近代建筑史上的第一陵”。

民国时期，中国由于受到西方文化的影响，在 20 世纪 20—30 年代涌现出了很多带有强烈民族传统历史色彩的优秀设计作品，如建筑师吕彦直设计的南京中山陵（图 1-8），它以凝重的历史意义、极高的文化价值和优美的园林景致在海内外享有盛誉，成为海内外中华儿女竞相瞻仰的地方，并作为具有历史代表性的艺术作品被列为重点文物保护单位。在西方装饰风潮的影响下，中国也出现了融中西文化于一体的折中主义设计风格，在现代建筑结构和空间中，适当融入中华民族装饰元素符号。20 世纪上半叶，大量现代室内设计在当时取得了很高的成就。新中国成立后，环境设计有了很大的发展。随着相应学科与专业的建立和改革开放的实施，尤其是改革开放后，随着科学技术的不断发展，人们在物质和精神层面对艺术的鉴赏力不断得到提升。20 世纪 80 年代初期，国内学术界在艺术设计领域提出了环境设计的概念，中国环境设计（室内设计）进入了一个迅猛发展的时期。

2. 学科现状

环境设计在我国是一个年轻的学科，于 1988 年首次被正式列入国家教学专业目录，后来发展成为艺术设计学科下的一个方向。我国的环境设计专业脱胎于室内设计专业并逐渐融入了景观设计、建筑设计，甚至是城市设计的部分内容。在欧美设计院校中有以下几个和我国环境（艺术）设计相近的专业：室内设计、景观建筑学、建筑学、城市设计、环境艺术等。我国目前的环境设计专业则近乎是上述专业的综合。由于这种综合缺乏一种强有力的思

想和方法论支持，因此学科的构架显得非常松散。而环境设计类学科是根据我国国情和社会的客观需求逐渐发展起来的，因此环境设计在我国的发展根基并不稳定，面对社会的需求，我国高校对社会发展的定位不准确，使我国缺少大量的环境艺术类学科的人才，毕业生理论知识的不系统，使社会对毕业生的需求供大于求，与社会市场的需求脱节，毕业生的艺术素养与能力参差不齐，与社会所需的高素质、高质量的人才还有很大差距。

从发展的进程看，我国艺术设计的教育是从美术教育、机械设计等延伸而来的，基础薄弱。当时正值我国经济发展的飞速时期，各高校一直忙于扩大规模，没有对理论知识进行系统化的梳理和整合，有些理论完全就是照搬照抄，没有一套系统的、理论化的环境艺术类学科的知识体系。理论知识的缺失，导致各高校对艺术类学科的定位不准确，使我国环境设计教育发展较缓慢。根据国情，在当时大势所趋下，学生都面临着升学难、就业难的情况，为了顺应国家的综合国力发展，各个高校普遍对学生进行统招，学生素质参差不齐；在高校中，教师对学科认识不准确，专业性不强，有很多高校都是大班授课，致使很多人没有真正学到知识。在当下，随着社会的竞争越来越激烈，市场在环境设计方面所需要的人才供大于求，正是要求各高校对环境设计类学科准确定位发展的关键。国内环境设计学科定位模糊的原因有三：其一，长期以来一直无法界定理论基础和研究对象；其二，无法明确与相关学科的关系；其三，与职业设置脱节。目前，建筑师、室内设计师、景观设计师等已经成为得到社会普遍认可的职业，但环境设计师的职业定位却显得不那么明晰。

3. 学科理论的发展现状

环境设计创作（图1-9和图1-10）的整个过程涉及的学科范畴广，对设计的要求高，设计教育培养的是应用型人才，为了更好地适应社会市场的需求与竞争，设计教育必须密切结合本国国情。不同的国家在不同的社会经济发展时期对设计教育的要求有所不同，这些都需要有很好的理论指导，正如我国著名工艺美术史论家、民艺学家张道一教授所说，“应用型学科固然在于实际应用，然而须有理论指导，没有理论指导的实践，不可能从根本上摆



图1-9 C&J FILMS 上海办公室 / 中国

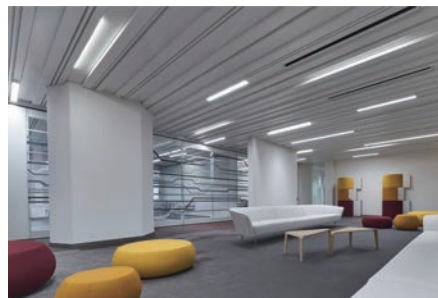


图1-10 LeasePlan 米兰新办公室 / 意大利

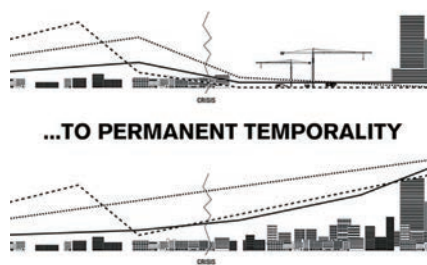
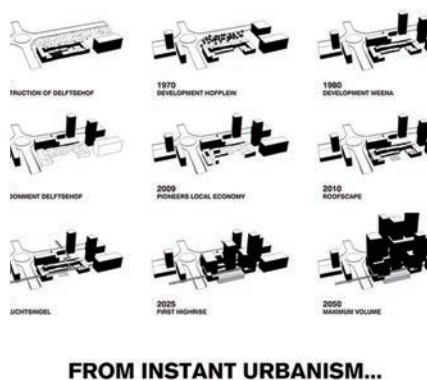


图 1-11 鹿特丹市三维城市景观 / 荷兰 / 2011

整个设计促进了城市的进化。2011 年，鹿特丹市中心出现了许多空置的办公室，社会保险机构将其中一栋叫 Schiebblock 的大楼作为城市实验室，把它改造成为一个叫 Dakker 的企业孵化器，并在一层设置了商店、酒吧、餐厅、信息中心，还在屋顶设置了首个欧洲城市农业屋顶天台，让其成为一个可持续发展的原型

脱盲目性。”环境设计经过这二十几年的发展，理论体系的完善得到越来越多的学者关注。虽然相关环境设计教学研究的学术论文逐年增多，但是在实践中，环境设计作为高等艺术教育中的一个分支，专业教学理论仍然缺乏一个全面的、系统的理论体系的支撑，这是毋庸置疑的。一个没有坚定的“理论精神”做支撑的教育其必定缺乏传统文化内涵，导致学生缺乏对中国传统知识的理解，也就不会在此基础上进行创新。所以，在实践或适应市场需求的不同要求下，一个缺乏全面、系统的理论体系支撑的教育培养体制也必定不健全，存在着一定的隐患和弊端。

4. 学科定位

纵观各设计专业的发展历程，尽管其研究领域可以不断地拓展，研究方法可以不断地趋于多元化，但是总有一个核心词可以概括其初始的或者是基本的研究对象，如建筑学专业的“建筑”，城市规划专业的“城市”，工业设计专业的“产品”，风景园林设计的“景观”等。但从对象上看，“环境”可以包括建筑、城市、景观等实体内容，从性质上看又兼有物质、系统和生态的多重含义，因此环境这个词显得过于宽泛。随着社会的发展，从行业建设及管理的角度来看，有必要建立起从城市规划设计、建筑设计到环境设计这样三种层次关系的设计人才格局。环境设计这一新兴学科具有多元性构造的特征，是把城市规划、建筑、美术、园林等学科作为科学而整体把握的系统工程，具有艺术与技术的双重性质，对环境设计师的要求是素质全面，有组织和协作的能力，在城市建设、提高环境品质方面能发挥重要作用。(图 1-11)

同时，在什么语境下讨论“环境设计”也是非常重要的。如果是建筑学院的环境设计，那么这个环境多指建成环境。例如，美国加州大学伯克利分校等院校的环境设计就包括了建筑学、城市和区域设计、景观建筑学和环境规划。但是在国内，设立在建筑学一级学科下的建筑学、城市规划、风景园林等体系已经建立，因此不可能将我国的环境设计定义为建筑环境设计，即包括建筑学、城市规划和风景园林的学科。同样也不能将其简单地理解为景观设计和室内设计的综合。

1998 年，“工艺美术”学科更名为“艺术设计”学科。2011 年，“艺术学”正式脱离文学类，成为中国第 13 个学科门类。“环境艺术设计”虽更名时间不长，但发展极其迅猛。2012 年，国务院学委员会颁布新的高等院校本科目录，设计学成为一级学科，下属的二级学科“环境艺术设计”也更名为“环境设计”。在环境设计不断发展壮大、学科规模不断扩张的同时，人们越来越关注环境设计这个新兴学科的未来发展之路。如何让这个新兴学科持久、健康地发展下去已成为环境设计研究的重要课题。

因此，国内的环境设计还是应该立足于艺术设计领域，寻求其定位。艺

术设计中的环境设计应该是指有关环境的“设计”，而这个设计是同于工业设计、视觉传达设计、数字媒体设计等设计学范畴的狭义的设计。同时，一个学科的定义应该立足于当下，应该在从当下到未来的某段时间的时空交集内去寻求学科发展的方向。因此，对现代设计学科在过程 and 对象层面的讨论，有助于环境设计学科的清晰定位。

5. 学科特性——多学科交叉

信息全球化时代，人们研究对象的方法趋于多元化。单从字面上来说，“环境设计”中的环境是前提条件，而“环境”一词又颇为广泛，环境分为自然环境和人工环境，自然环境是指自然生长而成的宽泛环境，人工环境是指某些空间设计经过人为的后期设计而形成的环境。而一些宽泛的词也可以统指环境，比如生态、物质、文化等。

环境设计是一门立足于艺术设计的学科，也是一门集艺术、科学、文化于一体的综合性发展学科。可以用新的研究方法和新的眼光去研究问题，从而得到新的发现，使交叉学科得以蓬勃发展，使各个学科的文化知识得以融会贯通。环境设计融合了多种学科，包含了美学、建筑学、物理学、人体工程学、园林学、工艺美术学等多学科的研究，多学科交叉的发展是学科发展的必然趋势，学科之间的相互交叉创造出新内容，针对环境设计发展的特性，还需要经过更多的实践来寻求方案。

对学科的交叉性研究，应转换新的思想，用实践探索出一条跨学科的新的理论体系，以满足社会多方面、多层次的需求，这对高校提高人才素质和质量的培养是一个重要的突破，对各个学科之间相互联系、资源相互整合具有重要的现实意义。

6. 学科的未来发展趋势

环境设计在我国一直立足于实践的发展，随着科技的进步，人们对环境设计也有了一定的理解，从以前的为设计而设计演变成满足人们要求的环境设计。环境设计的研究方向已经成为以“人”为主体，人已经变成环境的协调者，随着时间的推移和人们对环境设计认识的加强，环境设计知识会更



图 1-12 德式软装

加融合，理论知识会更加趋于系统化、更能顺应国情的发展。未来我们将更加积极地走可持续发展的设计道路，为人们创造可持续的生活方式和人工环境。

1) 与纵向学科间的融合延伸

环境设计是在二级学科艺术设计之下设立的一个专业方向，它是与视觉传达设计、平面设计、装饰艺术设计等并列的。从学科设立的纵向发展来看，环境设计的基础理论与艺术设计的基础理论具有统一性（图 1-12），美术功底是基础，设计思维的基础培养也是共通的，并在艺术学总体理论的指导下，针对各专业方向的差异化设计要求进行各自不同的专业学习。至此，环境设计的空间设计原则、设计手段、设计的表现形式等都凸现出来，尤其是对特定环境的设计有着不同的设计思路，这成为环境设计学习区别于视觉传达设计、平面设计等二维平面设计的难点。尽管从形式、内容到行为上均有所不同，但是从理论上讲，环境设计与艺术设计所具备的基础知识是相辅相成的；并且随着各个专业协同互联的发展，环境设计创作中，尤其与视觉导向设计元素的结合，专业间的差异并没有阻止两者融合，反而在设计创作过程中形成了系统的、全面的、细致的设计。当然，表现在相关学科交叉融合关系上，环境设计与艺术学、艺术设计、美术学等纵向学科总体上是统一的、融合的，它属于统一性中差异化的表现。

2) 与横向学科间的交叉渗透

根据不同的研究对象，环境设计存在两个不同的研究倾向：一个是倾向于建筑学，从建筑到室内装饰保持自始至终的整体设计，形成统一的设计风格；另一个倾向于艺术设计领域，更注重对内部空间，特别是商业空间及展示空间的设计等。现在，越来越多的发展趋向表明，在公共空间以外的领域，艺术设计发展倾向的影响正在不断扩大。

更重要的是，现在室内空间的设计也已经逐渐延伸到了建筑以外的领域，尤其是对现在交通工具的内部空间设计，其设计原理性的知识与常规的室内设计是相通的，如人体工程学、心理学等的应用，但在设计上所表现出

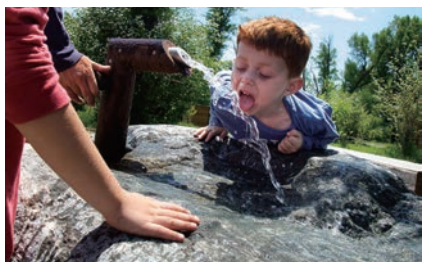


图 1-13 劳伦斯·洛克菲勒自然保护区（一）/美国 /2014

一个简单的水站，即填充了采用回收金属建造的小站，而一块当地的巨石则使得访客们回想起了水资源在形成此地景观过程中的重要作用



图 1-14 劳伦斯·洛克菲勒自然保护区（二）/美国 /2014



图 1-15 波士顿邮政广场（一）/美国 /2014
该设计仔细研究分析了周围高楼大厦的影子，在阳光最强烈的地方设置了大草坪



图 1-16 波士顿邮政广场（二）/美国 /2014
公园管理人员为公园游客提供了便利设施，如在草坪上使用的免费垫、免费午餐时间音乐会等

的与传统建筑学的设计有着很大的不同。环境设计发展到今天，研究领域的拓展将研究关注的对象从室内转到整个环境。城市设计与景观设计及环境艺术设计存在着很多的共性，三者与建筑学也有着千丝万缕的关系。环境设计虽然受到建筑发展的影响，但是也从建筑理论和实践中汲取方法论的养分。(图 1-13 至图 1-16)

现代环境设计的产生和发展与社会、艺术及建筑的发展密切相关。工业革命之后，传统园林和公园的设计发展到景观这样一个大的环境概念中。现代艺术、建筑、工程技术及植物和环境学等学科给其提供了方法论的支撑。环境设计产生于艺术设计学科，因此，艺术设计、设计管理、建筑学、艺术学等成为环境设计的主要学科支撑。虽然环境设计在学科支撑与建筑学、城市设计、景观设计等方面有交集，但是环境设计背后，如品牌文化与物质空间及设施和服务相结合、与社会文化相结合的理论基础等，是环境设计区别于其他学科的基本特征。(图 1-17 和图 1-18)

21 世纪全球经济一体化发展，知识经济融合传播，理论知识体系不断完善。除了生态环境理念，未来环境设计的发展还需要面对另一个大课题，那就是科技的发展和运用。只有掌握更多的科技知识才能有所收益，科技在环境设计中具有举足轻重的地位。知识经济时代已经来临，科学技术是第一生产力，知识是第一生产要素，核心是科技发展，关键是人才，基础是教育。产业结构的变化必然使教育面临结构性的调整，“整合”成为环境艺术设计发展的关键，最终将建成具有中国特色的环境设计理论和实践相结合的教育体系。学科与学科间的相互交叉创新已成为现代学科理论发展的总体趋势。从专业设计到整合设计、可持续发展的生态设计理论及封闭思维到开放思维是环境设计学科的发展方向。学科在保持独立性发展的同时，外延的拓展成为学者确立学科理论研究方向的中心思想。

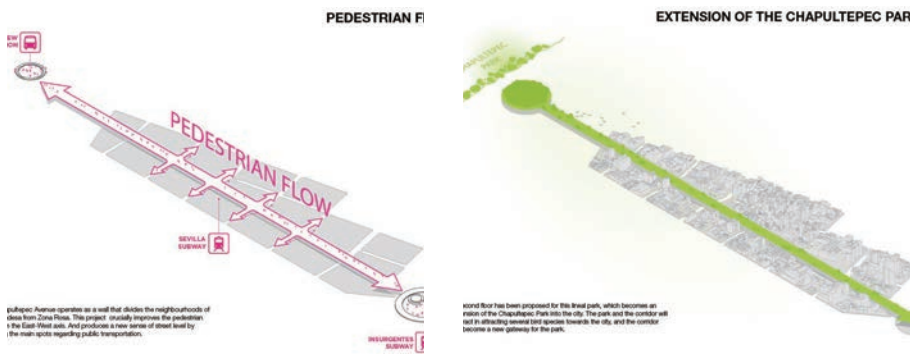


图 1-17 查普尔特佩克文化长廊 /墨西哥 /2014

该方案通过重新创造和发展公共空间获得房地产价值。规划从海滨为起点，向大街深处蔓延。支持自行车、滑轮、轮椅还有婴儿车的专用道路将建成。另外，为了保证人们安全地到达中央人行道，还设置了多个人行横道。最终这个企划不仅将周围联系得更加紧密，还增加了近一倍的绿地，促进了城市多样性。地面的零售区和长廊被精心设计的绿化装点，为公众提供绿荫，缓解城市绿岛效应。公园收集雨水来灌溉植物。此外，公园还设置了太阳能电池板

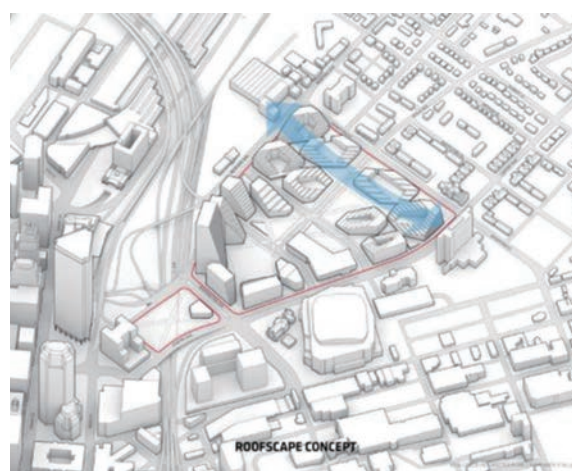
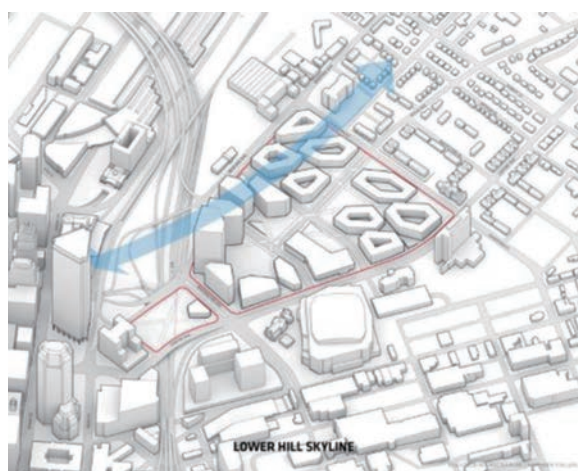
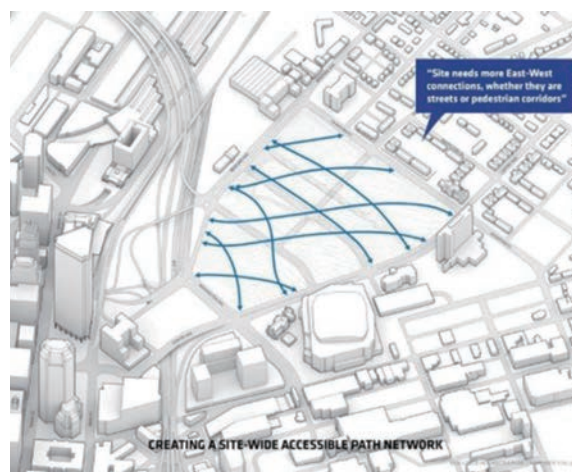
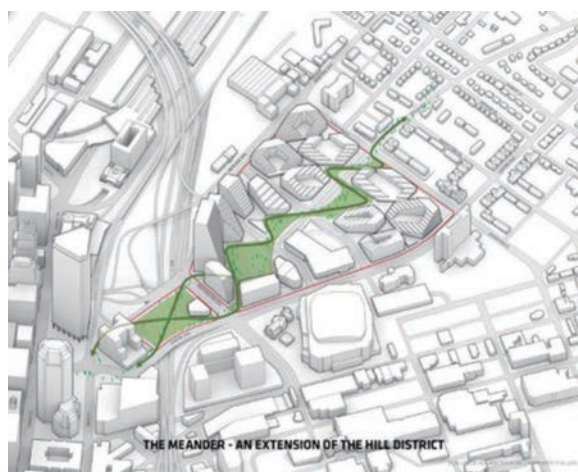


图 1-18 匹兹堡下丘区总体规划 / 美国 West 8

在匹兹堡下丘区一块 28 英亩的用地上打造了一个跨越场地地形的无障碍城市规划区，增加新的公共区域能够极好地联系各个区域和城市，让景观与规划紧密联系在一起。

新设计在现有基础上增设了更多的交叉网格状道路，最后形成的迂回曲折的路网能让人们在场地上下坡时毫不费力。而绿色开放空间中的这种特性又与匹兹堡历史悠久的市中心不谋而合。积极结合地形的新规划是城市中独特的新要素

第二节 环境设计的理论基础

掌握要点：环境设计的理论基础。

教学目的：使学生了解环境设计的理论基础。

经典提示：通过书进行理论学习。

思考题：环境设计的理论基础有哪些？

一、人-行为-环境

从公共空间、城市雕塑、室内空间、建筑、园林艺术到人生活的所有空间，环境设计包罗万象，是一个将各类艺术统一协调的综合体。环境设计所涉及的空间范围与人的活动范围大致相同。

1. 人是空间活动的主体

不同种族、阶级、宗教、年龄、身份、意识形态、生活方式等都在对人群做出不同的划分，并进一步影响着人们对环境的审美诉求与意义联想。

而环境-行为学关注“人类的多样性”，因为不同的人有不同的立场和需求，这种多样性的存在构成了“人类过去、现在和未来的全部世界”。具体问题具体分析，对作为对象的“人”做一些限定，平均各种人（人群）的需求差异，是环境-行为学中主要的方法和视角，否则，“为人而设计”（design for people）将成为一句空话。

2. 人的行为是环境设计的依据

建成的环境与人的行为会在潜移默化中相互影响。古典行为主义认为，对行为的研究最终是为了了解动物（包括人在内）是如何适应环境的。心理学必须基于对暴露于外部可以观察的事物的研究，即物对物的刺激，由刺激引起的生理反应及由此而产生的环境产物的研究。新行为主义心理学派与近代的行为主义都认为，由于心理现象有别于物理现象，所以研究人的心理必须从人的行为，即人对刺激的反应着手。

行为作为一种过渡状态下的行动，是一种为了达到某种愿望与目的而采取的方法，进一步形成的某种行动。广义的行为包含心理学的内容，它们相互作用，是一个整体。环境-行为学研究应与视觉心理学、社会心理学、认知心理学、审美等研究有机结合。

环境是以人为中心的，是人赖以生存的外部客观环境。从人所受的影响看，可把环境分为三大类，即自然环境（图 1-19）、人工环境（图 1-20 至图 1-22）和社会环境。自然环境包括阳光、空气、水等，它与人的关系反映

了人与自然的关系。人工环境包括乡村、城市、桥梁、道路等人工物，它与人的关系表现为人与人造物间的关系。社会环境涉及政治、经济、宗教与文化形态等，它对人的影响实际上反映着人与人之间的关系。

综上所述，环境是有机体、组群或是被研究系统由外向内施加的条件或影响。广义的环境就等于地理环境加上行为环境和文脉环境。

环境空间设计需要设计师在一开始就把行为当作设计的出发点，根据环境-行为-心理的相互作用，从而组成适宜的空间模式：了解行为的类别与特征，掌握好运动的时空性，形成动态行进中丰富的行为体验过程。在此基础上，环境空间应以人的行为为核心内容，运用建立环境空间目标体系的方法来设计合理完善的行为体系，从而发挥空间的复合功能，满足行为主体的基本要求。



图 1-19 自然景象



图 1-20 室内景象



图 1-21 城市景象



图 1-22 乡村景象

二、环境设计中的美学规律

环境设计是综合了各种相关艺术类别的基本要素，通过对空间、色彩、造型的综合处理，创造一个适合人类生存的艺术化环境。根据不同的环境设计要求，环境设计可分为园林艺术设计、室外环境设计和室内环境设计。

1. 园林艺术设计和室外环境设计中的美学

园林艺术设计和室外环境设计有很多相似点。两者都是综合了社会、文化、自然、科学、现代科技及艺术等于一身的人文类学科。园林艺术设计主要运用设计美学中的形式美，通常采用几何图案的形式，用线条组建建筑与景点之间的关系，展现了一种工艺装饰美。植物在园林艺术设计中具有重要的作用，由植物构成的多变韵律，在给人们带来了视觉美感和心灵洗礼的同时，也调节了气候，增加了空气流动。(图 1-23)

室外环境设计重点针对建筑的外观造型设计及对景观的规划设计。从设计美学的观点出发，室外环境设计是一种功能美，它讲究环境场所自身的内



图 1-23 植物造景

以自然乔、灌、藤、草本植物群落的种类、结构、层次和外貌为基础，通过艺术手法充分发挥其形体、线条、色彩等自然美进行创作，让人产生美的感受和联想

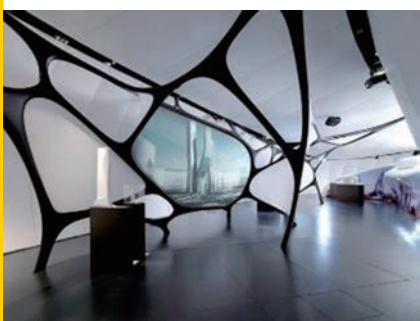


图 1-24 流动艺术馆 / 英国 / 扎哈·哈迪德
这个方案采用了自然的形态和组织方式，利用色彩、造型、尺度、比例等方面的不同产生丰富多样的空间心理体验。流动的几何形和有机的曲线组成了动感的空间统一体，光与影、室内外空间、自然与人工物互相对比交织。起伏的表皮与流动的体量交汇到一起，重新定义了每个展览空间的质量和体验

部使用功能和使用空间的合理性，强调与周围环境和外部条件的协调性。功能美强烈的室外环境设计可以让人了解一个区域的特征与民族文化心理，与此同时也能给人带来视觉上美感的抚慰与精神上的愉悦。

总而言之，园林艺术设计运用了设计美学中的形式美，而室外环境设计运用了设计美学中的功能美，它们都给有限的室外空间带来了无限美感，给生活在拥挤、快节奏的城市中的人们增添了一抹生活上的绿意和些许惬意。

2. 室内环境设计中的美学

室内环境设计是建筑设计的组成部分和延伸，室内环境设计旨在创造多样、舒适、便捷的室内环境，以满足人们对使用和审美的诉求。在设计美学的范畴中，室内环境设计综合体现了形式美、功能美、艺术美和色彩美。

1) 形式美

室内环境设计利用多样化的形式美给人们带来了空间的认知与丰富的视觉感受。室内环境中的设计不仅能让人们在空间中产生视觉上的美感，还能通过形状各异的空间在色彩、造型、尺度、比例等方面的不同产生丰富多样的空间心理体验。此处说的“形状各异”指的主要是地面、墙面、顶面、各种隔断所造成的。(图 1-24)

变化统一的和谐成为室内设计中形式美的总规律，是辩证统一原理在室内设计中的体现。这种体现离不开它的形式美感，即集体表现在比例、均衡、色彩、大小、重复、韵律等形式美法则在室内设计中的巧妙运用。室内设计讲求视觉效果，是人们对美好的生产和生活的向往，巧妙地运用材料及性能、结构造型及使用功能，可以找到形式创作的源泉。例如，现代风格的室内设计可以利用动静对比和红白色彩对比来体现形式美法则，可以利用材料的特点产生温馨的感觉，可以运用材料的自身纹理产生直观的形式美，可以利用家具的造型设计产生韵律美。在室内灯光处理上，利用光的折射规律，除了考虑功能需要，在形式上可丰富灯光的层次视觉效果。

形式美又是空间设计的主要载体。在设计的过程中，设计者要从各方面进行探讨，选用节奏、韵律、对称、均衡、连续、间隔、重叠、单独、疏密、反复、交叉、错综、一致、变化、统一等形式规律，整体布局、合理安排，元素之间既有呼应又搭配丰富，逐渐自觉运用形式规律表现在现代室内设计中。室内设计的形式美是室内设计产生艺术魅力、给人以美的享受的主要因素。

2) 功能美

功能是设计对象内在的物质系统必须具备的实用使用价值。功能一般指功效、作用，如椅子的功能、搁板的功能等。室内设计的功能美要求达到系统的统一，空间结构和时间结构的统一，这是使系统具有整体性、层次性和功能性的基础和前提。功能美是目的性和规律性的统一，它的感性外显，即“自由的形式”。一切产品都是对自然物质进行加工改造的结果，当产品实现



图 1-25 艺术气息浓厚的家居软装设计 (一)



图 1-26 艺术气息浓厚的家居软装设计 (二)

它的预定功能时，目的性与规律性达到统一，人就获得了一种自由，就表现出一种美。目的性体现了物的使用功能所传达的内在尺度要求，即构成物的结构、材料和技术等因素发挥恰到好处的功利效用，可见，功能美具有一定的功利性特征。合规律性表现了功能美形成的典型化过程，在这个过程中包含着积淀、选择、抽象、概括、同化、调节和建构，是一般规律的具体化。人们在欣赏一件设计艺术品时，并没有考虑其功能因素，仅是直观到艺术品的外在形式，便可做出审美判断；对功能美而言则是人们在物的使用过程中，由物所表现出来的目的性功利效用达到了人们使用的美好目的，并为人们带来了某种满足而使人感到愉悦，这便形成了这个物的功能美的创造。就像一个设计师曾说过，在实践中常常是技术上越完美的东西，在美学上也就越完美，反之，如果一个构件表面很难看，那么这将是一个信号，表明它的内部可能有技术上的失误和缺陷。设计要解决的基本问题是生活中的现实需要，脱离人的现实需求，设计将变成脱离生活和实际的无源之水、无本之木。

环境设计通过创造性的艺术及功能设计，运用现代技术和室内美学原理创造出功能合理、美观舒适、具有艺术美的室内空间环境。创造艺术美的空间，既要满足使用功能，又要反应一定的审美功能，它们的完美结合是室内设计成功之处。换句话说，就是以“以人为本”的设计理念，创造出美好的工作、生活环境，满足人们对更美好生活环境的向往。

3) 艺术美

一个室内空间如果仅仅用精美的家具来装点，难免会缺乏新意，太过于寂寥和孤独，这并不符合室内环境设计中的美学原则。因此室内空间还需配饰艺术点缀。如今，软装饰艺术就是室内空间中不可或缺的装饰之一。我们常说的软艺，其实就是室内空间中的各种软界面，更通俗一点来讲就是装饰品。例如，雕刻精美的提花织锦衣柜，卧室中的幔帐窗帘，各种材质的灯罩、壁画、地毯、靠垫等。(图 1-25)

室内设计中的软装饰对空间的整体和谐美感有着最直接的影响，软装饰处理时应统筹考虑室内环境的整体与局部，运用良好的秩序去营造一个高雅和谐的环境。按照设计美学中的形式美法则，一般软装饰的和谐分为色彩的和谐、造型的和谐、图案的和谐、风格的和谐及质感的和谐等形式。

装饰艺术是室内环境设计中的美学营造者。室内设计中的装饰因素更多地体现在室内陈设物的样式、特点和风格设计上。室内艺术品彰显主人的品位，这种艺术品离不开室内陈设物的造型、色彩、工艺、材质等因素的装饰功能。在一个空间里，家具起着营造美感的巨大作用。家具风格直接影响到室内环境装饰设计的基本格调，决定室内的风格特征。(图 1-26)

空间的合理化布局会给人以美的享受，空间美的创意要通过新技术与艺术相结合，运用物质技术手段和艺术处理手法来完成。空间美的创造是通过虚实结合、空间功能合理分布、装饰材料合理搭配等手段来实现的。空间的



图 1-27 Nemours 儿童医院 / 美国
折叠的天花板板材如同大树冠，将光线渗透进来。内部空间有着充沛的光照，绚烂的色彩使空间更有活力，吸引着儿童的注意力



图 1-28 卡通餐厅 (色彩亮丽以吸引人眼球)

形式美可以从内部把握空间，设计形状和大小，也可以从结构上把握空间设计及其轮廓和造型，不能停留在过时的空间形象。空间美的合理化给人以美的享受，更加符合人们的生活及心理需求，使人们在室内环境中能舒适地生活和活动，满足物质与精神两方面的需要。

4) 色彩美

色彩是表达情感的一种语言，室内色彩设计对室内环境具有很大的影响，同时也对人的心理、生理方面有所影响。通过具体考虑材质、空间、装饰、家具等色彩情感语言载体，以满足大众的审美要求和个性表达。科学恰当地运用色彩语言，让形式和色彩服从功能。因此，室内色彩设计的成功与否，取决于色彩设计能否满足大众的审美要求，表达业主的个性。

室内色彩设计是室内设计的“灵魂”，是室内设计不可缺少的必要条件。整体设计时可以利用色彩的物理性能和色彩对人心理的影响对室内空间进行美化，处理好主色调与次色调的关系，通过纯度、饱和度、明度及对比度等色彩关系来达到美的效果；正确处理好色彩调和、对比统一等关系，要在统一的基础上求变化，考虑色彩的节奏、韵律、稳定等美感形成室内设计色彩的形式美。(图 1-27 和图 1-28)

室内色彩设计一方面对视觉的室内环境产生极大影响，另一方面又对人的心理、生理、情感等方面产生影响。只有恰当地运用色彩美学原理，设计出符合功能又有美感的室内设计，才能满足人的舒适、温馨精神要求。

3. 园林景观设计中的美学

园林设计是一门研究如何应用艺术及技术手段处理自然、建筑和人类活动之间复杂关系的学科，也是达到和谐完美、生态良好、景色如画之境界的一门学科。园林设计的美感主要体现在韵律美、秩序美、动态美中。

1) 韵律美

园林中节奏是韵律的纯化，充满了情感色彩，表现出了一种韵味和情趣。只有节奏的重复而无韵律的变化，作品必然会单调乏味；只有韵律的变化而无



图 1-29 昆士兰汤斯维尔商场 (简单几何线条连续变化形成节奏) / 澳大利亚

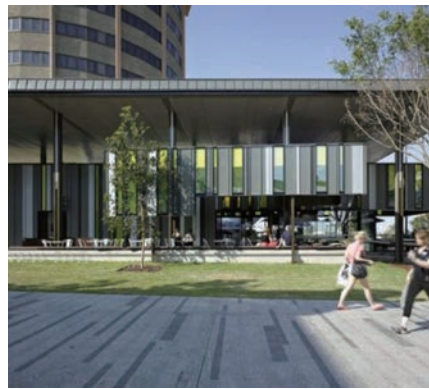




图 1-30 万科第五园 / 中国
在景观设计上,以层次分明的多重“庭院空间”为精髓,采用简约洗练的现代设计语言,充分利用中国传统造园的隔、抑、曲手法,创造出一个有“起、承、转、合”的完整而富有变化的空间序列

节奏的重复,又会使作品显得松散而零乱。设计当中的协调与变化离不开节奏与韵律因素的相互渗透和统一。虽然各种韵律所表现出的形式是多种多样的,但是它们之间都有一个如何处理好重复与变化的关系问题。(图 1-29)

而园林中的韵律形式大体可分为以下几种形式:

(1) 连续的韵律。其构图手法强调运用一种或几种组成要素,使之连续、重复出现,产生韵律感。

(2) 渐变的韵律。此种韵律构图的特点是:常将某些组成要素(如体量的大小、高低,色调的冷暖浓淡,质感的粗细轻重等)做有规律的增强与减弱,以产生统一和谐的韵律感。

(3) 起伏的韵律。该手法虽然也是将某些组成部分做有规律的增减变化以形成韵律感,但是它与渐变的韵律有所不同,它在体形处理中更加强调某一因素的变化,使体形组合或细部处理高低错落,起伏生动。

(4) 交错的韵律。该手法是指运用各种造型因素,如体量的大小、空间的虚实、细部的疏密等做有规律的纵横交错、相互穿插处理,形成一种丰富的韵律感。

在立体空间中,韵律将园林景观的层次分为三层,即近景、中景和远景。其中,中景为主要的部分,常用来进行主景的布置,而近景及远景主要用来烘托、凸显出中景和装饰画面。这种处理可以使园林景观的设计在立体空间上达到增加空间层次及深度的作用。为了更好地表现出景观的变化,常将虚景与实景相结合,经过虚处理的景物显得飘忽与空泛,不易被感知,实景主要具有形象、具体及易被感知等特点。虚实的对立避免了景观的单调。在园林设计中,要注意变化,而设计师在设计时往往喜欢用的手法就是节奏与韵律。利用视觉艺术对园林景观的空间布置进行指导时,为了突出节奏与韵律,一般采用的方法有空间的对比与组合、景观节点的排列与布置等,其中最能体现变化效果的是空间的对比与组合,它是将大小、形状、开合各异的空间通过一定的关系进行联系,达到相互对比、相互衬托的效果,创造出令人眼前一亮的节奏与韵律。(图 1-30)

从上面的节奏和韵律变化中可以看出,园林的韵律美一方面通过园林的细部处理来表现,另一方面往往是通过与植物的完美结合体现出来的。景观作为人类居住环境的基本构成部分,直接影响着我们的城市面貌,节奏与韵律的变化适用于景观设计,也同样适用于城市环境设计。景观的发展在经过了追求“实用”“艺术”及“空间”等阶段后,正向环境学、生态学的阶段发展。而如何科学、按规律地构筑城市和乡村并使之适应城市化、现代化的进程,使人类生存环境得到均衡、可持续的发展是当务之急。

2) 秩序美

在现代园林景观设计的平面设计中,主要进行抽象处理,用简单、明快

的图形进行线性组合，将构思以一定的内在秩序进行表现。这与艺术绘画中的几何抽象画风比较类似。这种秩序法则的处理使得园林景观设计中具有几何自由建筑风格的设计逐步代替了单纯的墙体围合，丰富了园林景观的建筑形式。在西方，园林表现为开朗、活泼、规则、整齐、豪华、热烈、有激情，有时甚至是不顾奢侈地讲究排场。从古希腊起哲学家就推崇“秩序是美的”，他们认为野生大自然是未经驯化的，充分体现人工造型的才是美的，所以植物形态都修剪成规整几何形式，园林中的道路都是整齐笔直的。18世纪以前的西方古典园林景观都沿中轴线对称展现。从古希腊、古罗马的庄园别墅，到文艺复兴时期意大利的台地园，再到法国的凡尔赛宫，在规划设计中都有一个完整的中轴系统。（图 1-31）

3) 动态美

设计师为了使园林景观看起来更加生动，常常采用动态处理自然的方式进行平面构图。动态设计风格的转变，使得园林设计师可以有更多自由表达的空间，他们除了以直线构图为主外，往往喜欢在设计中添加形态各异、富有动感的线条，以达到景观动态化的效果。

按照自然景观要素的动、静特性，可把自然美分成动态美和静态美两大类。静态美虽然重要，但它不如动态美变幻多、层次多。特别是观赏由中景和远景组成的旷景时，除了注意天气和时间等影响视野的条件外，还要靠游客自己在运动中或者在动和静的结合中进行观赏。也就是说，观赏旷景，必须贯彻以动为主、动静结合的观赏原则。

三、环境设计的基本原则

在现代环境设计中，为了达到功能要求并体现空间价值，现代环境设计必须遵循以下几条基本原则：

1. 注重整体规划思路

在环境设计中，除了具体的实体元素外，还涉及大量的意识、思想等方



图 1-31 法式园林

古典主义平面图案式园林采用了意大利园林轴线对称的手法，主轴线从建筑物开始沿一条直线延伸，以该轴线为中心对称布置其他部分。以园林形式来表现皇权至上的主题思想

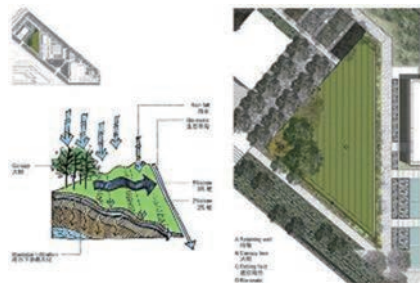


图 1-32 万科建研中心生态园区(雨水花园) / 中国

雨水流经屋顶湿地，落入蓄水池，然后流入旁边的生态草沟，环保低碳、节能、可持续发展，与自然和谐相处

面的理念，可以说环境设计是物质和精神的一大融合，必须从整体上进行通盘考虑。从我国古代环境设计看，其注重周边环境的营造和融入，深刻体现了环境设计中的整体规划思想。在现代环境艺术设计中，要充分运用自然因素和人工因素，使其有机融合。可以说整体和谐的原则就是要强调局部构成整体，不做局部和局部简单的叠加，而是要在做好局部的同时具有一个总体而和谐的设计理念。从更高层面上讲，环境设计中的整体规划原则，更要体现人和环境的一种融入与共生，使两者做到相得益彰。

从全球经济化的大趋势看，人与自然和谐共处是社会发展的主旋律。如何重新认识和传承中华民族优秀的文化精髓，已成为现代环境设计中一种新的价值取向。相对于民间风水的迷信学说，植根于中国传统文化土壤的堪輿学很好地表现了古代环境设计在人生存方面的诉求。《汉书·扬雄传》云：“堪輿，堪为天道，輿为地道，堪輿，天地之总名也。”传统堪輿学的核心是天人感应、天地人合一的思想体系。从这个思想意义上出发，其追求的文化理念是天人合一，即对空间环境进行人性化创造，在满足人类舒适感的同时，能和周边环境自然有机地融为一体。中国传统文化中有和为贵的说法，“和”的文化核心就是平衡。在环境设计中，通过设计规则或不规则的景观，使自然实物或人文景观相互呼应、相互依存、相互衬托，从而形成“合”的统一整体。其中最具代表性的就是紫禁城的规划设计。所以这个和谐价值的体现更多的是对中国传统文化——儒家思想的中庸之道的继承和发扬。在今天，和平与发展是世界性主题，和谐的思想意识在环境设计中更是被赋予了新的时代意义，成了构建和谐社会、和谐自然的代名词，真正体现了万物并育而不相害，道并行而不相悖的思想。(图 1-32)

2. 坚持科学发展模式(科学性)

如今人们为了谋求更好的生存，毫无节制地过度开发环境，不仅对自然



图 1-33 高速路旁的乡土风格开放型城市公园 / 泰国

公园平面设计及园内有各种兼具功能性和美学的服务设施，生态可持续性贯穿了方案始终。自然地表径流透过透水砖下渗，汇入沼泽的蓄水层，仅有少量溢出部分顺着铺设的管道注入园内的大湖中

资源造成了严重的破坏，还使环境遭到了无法挽回的重大损失。科学发展的理念要求我们进行环境设计时必须真正做到“可持续发展”与“绿色设计”。在进行环境设计时，不能只考虑当下人们的使用需求，还要考虑到未来的功能诉求。室内环境设计和地域环境设计要具有一定的前瞻性与可预见性，要求设计师在满足低碳环保要求的同时，还要考虑到材料的自身属性与使用寿命，不为当下的实用美观而忽视长远的生存和发展。(图 1-33)

现在环境设计行业的发展应当吸收科技创新和技术进步的新成果，积极致力于将新技术、新成果运用于实践，将低碳环保生活理念融入现实生活环境的方方面面，转变原有的发展方式和思维方式，构建集约永续的资源利用体系。以人和自然共赢为本，构建生态友好的宜居环境体系。如在景观设计中加强雨水的收集与综合利用，采用渗水路面技术，利用雨水涵养地表水源；结合建筑、绿化和沿河湿地建设雨水收集净化设施，作为绿化用水和景观补充用水。这些都结合了环境景观建设和节水的要求，选择本地适生植物类型，使得规划绿地系统建成后，除满足城市景观、休憩功能及隔音降噪等功能外，还可产生氧气，吸收二氧化碳、二氧化硫，形成滞尘带，调节当地小气候环境，并结合各项生态环保管理措施，大幅度提高生态环境质量水平。

3. 突出以人为本(舒适性)

环境是一个相对的概念，人类从事各种社会活动时，会有意地去改造环境，使其为我所用。因此，环境设计要着重强调人的主体地位，保证人在初级层面上的基本需要，比如人的居住空间需要流畅的空气和充足的阳光。以往的室内环境设计，大多数是以解决这个问题为目的。而设计外部环境时，尤其是对某个区域或地段的整体环境进行设计时，一般都把重点放在了对环境的实体创造上，而忽视了人的存在，最终设计出的作品表面看上去很好，但却并没有得到大众的认可。除此之外，环境设计还要倡导以人为本，强调环境为人所依存的重要意义，不能因为过度考虑为人所用而对环境造成严重破坏。因此在按照人的理想和需求进行环境设计时，一定要考虑环境本身对人类具有制约性，尤其在满足人类上层的心理需求时会产生反向作用。

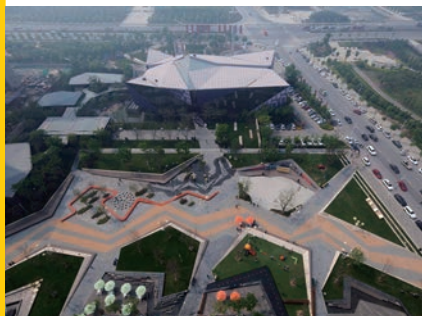


图 1-34 郑州万科城中央广场 / 中国
喷雾石阵、奔跑的长凳、儿童攀岩墙、儿童下沉活动场，为各个年龄段的儿童、青少年提供了多样的项目。每个项目各自独立，互不干扰，星光大道将这些项目串联起来，增加了广场的趣味性，同时也把人们引向商业斜街

而在日趋残酷的现实竞争中，现代人普遍面临着精神生态失衡的问题。大量的案例说明，环境设计能在改善人的精神生态环境方面发挥巨大的作用。人存有三重关系，即人与自然、他人及自我精神的关系。如何正确处理好这三重关系，成为很多现代人头疼的事情。如何通过有效的环境设计，实现人的本质力量外化投射，使其直接与人的理想、人格、精神等相融交汇，这是设计者需要认真思考的问题。例如，在充满浓厚商业气息的建筑群中，巧妙地设置室内花园、空中花园，给购物的顾客创造一个温馨的休息空间，则可以很好地使顾客保持愉悦的情绪。

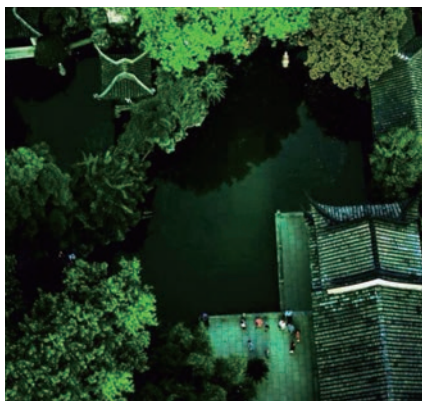


图 1-35 江南园林 / 中国
因为与诗画艺术水乳交融，中国古代向来把园林看成是一首诗或一幅画。而无处不在的诗画艺术，是中国古典园林艺术的独特风格

如果环境设计的结果只是呈现给人们一个满足活动基本要求的物态环境，那么这样的设计无疑是毫无价值可言的。艺术化的环境设计能够充分展示其价值，环境的情感化设计、趣味化设计既是人们生活品质的需要，也是当代环境设计发展的重要方向。环境设计应从人的心理出发，以人的情感需求为依据，营造一个可以让人们自然流露情感的空间环境，实现情感上的交流与沟通，从而满足人对环境的心理认同感和归属感要求。尊重人性化，注重个性化发展，是环境设计需要高度关注的因素。如何做到因人而异、因地制宜，设计出健康、舒适、具有人情味的环境空间，对于现代环境设计是一个很大的挑战。因此在环境设计中要给予环境多元化的人文关怀，注重用情感创造空间，用趣味营造氛围，从而使环境设计更具有人性情感，更能符合现代人对环境的审美需求和心理需求，实现环境与人的“亲和性”。(图 1-34)

4. 坚持与时俱进(文化性)

席勒认为人存在着三种基本冲动，即以自然原则为基础的感性冲动、以理性原则为基础的形式冲动和以审美原则为基础的游戏冲动。这三种冲动又形成了三种文化状态——自然状态、道德状态和审美状态。审美状态是人的精神解放与全面和谐发展，是进入美的王国的最高境界，也就是人类文化、人类文明发展的最高境界。基于此，环境设计不可避免地要接受人们的



图 1-36 中央公园 / 美国
以自然资源保护为主，兼顾人文资源的保护，为观赏园林艺术之美而创造，为公众的身心健康而创造，把公园和城市绿地纳入一个体系进行系统规划建设，产生一个新的学科——城市景观建筑学

评头论足，接受褒贬不一的各类评价，这实际上就是环境设计美学价值的体现。环境设计的美学思想在我国古代建筑、园林中得到了充分运用。无论是气势恢宏的故宫，还是移步换景的私家园林都深刻带有古典美学的烙印。(图 1-35)

现代环境设计不能脱离民族化与本土化，所以对传统设计必须充分地继承与发扬。特别是在文化底蕴深厚的中国，传承传统设计中的优秀元素，是中国环境设计师的必备品质。例如，中国传统设计中追求优雅情怀，借助自然景物来展现人的情操。此外，在传承的基础上，环境设计还需要适应时代的发展和诉求，集合时代的特征，并不断地进行突破和创新，设计一个新的内涵，不做单纯的复古。(图 1-36)

5. 尊重历史与地域文化

在全球化大背景下，设计模式趋于均一化及同质化，这到底是文明的进步还是倒退？环境艺术设计应如何在以人为本的条件下继续走向辉煌？如今，纵观国内那些闷头大拆大建的城市，使我们感叹民族文化与传统审美观念正日渐衰落，取而代之的是零乱无序的视觉污染、色彩污染与光环境污染。传统美学价值正逐渐被忽视，人文景观逐渐被庸俗的城市景观所取代。在西方文化的巨大冲击下，当代中国的城市环境设计陷在欧美价值标准中不能自拔，造成民族文化自信缺失，城市变成了失意的栖居场所。

现在设计师们对发展方式、环境恶化代价的反思，对优秀传统和地域文化的保护意识正在日益提高，随着地域研究和创作活动的逐步深入，如何处理好全球化与本土化的关系成为中国设计创作发展的一个重要问题，当然现在中国的环境设计在世界上还不处于前沿的位置，不过中国拥有博大精深的璀璨文化，这是我们拥有的无可比拟的优势，在多元化的环境中，利用地域特征这个概念进行深层次的挖掘不失为环境设计的一条发展之路。这要急需将传统的人文环境与其周围的建筑、街道、环境相结合，努力打造一个艺术环境下的文化活动中心(图 1-37)。环境设计不仅仅是一个景观设计的问题，它更体现了一个城市的审美趣味与文化内涵。只考虑环境因素进行具体设计

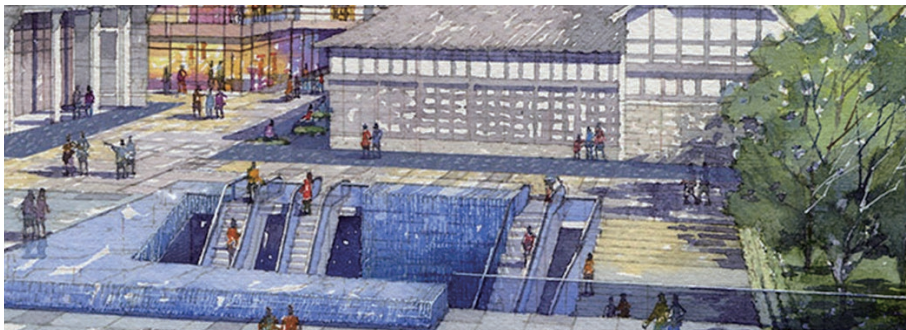


图 1-37 成都远洋太古里 / 中国
把公众生活的空间、文化历史的资产、公园般的环境升华为街巷的氛围，并转化为营商和地区经济活跃的机遇，实现了街区的可持续发展



图 1-38 日式园林

日本的自然条件和文化背景形成了它独特的设计风格。其所特有的山水庭，精巧细致，在再现自然风景方面十分凝练。其还讲究造园意匠，极富诗意和哲学意味，形成了极端“写意”的艺术风

是远远不够的，设计者还应参照文化审美等多方面的因素。在具体的环境中，文化的表现形式是多样的：传统习俗、历史文脉、乡土风情、文学与书法、宗教等。对任何一个民族而言，历史沿传下来的风俗、文化、艺术、思想、制度和行为方式等都是隐性的地域资源，能够潜移默化地影响人的行为，因此，文化能很好地延续环境空间。传统文化是最有影响力的地域资源，更是一个民族的灵魂。

一个优秀的设计作品能够传达出设计者某种特定的创作思想和意图。与此同时，环境设计作品还应使人感到身心愉悦，让人的思想在无形中得到升华。此外，环境设计必须避免急功近利、忽略全局的弊病，以避免不必要的经济和文化损失。只有把传统的历史文化保留下来，后人才会有机会通过这些存留的古代建筑去了解所处的社会文化，城市的生命才能得以延续和发展。麦金太尔曾这样表达他对历史的态度：“回到传统，返本归新，这是我们治疗现代社会文明弊端可供选择的唯一出路。”封存已久的传统城市精神和古老的设计语汇正在等待被“启封”，重现魅力，被城市现代化摒弃的传统文化正等待被重新解读，返璞开新已经成为城市文明创新的一种新发展。

利用地域特征进行环境设计不是盲目地模仿和照搬，在目前的设计领域中还存在一些问题和不足，如何让设计既满足人的使用功能又能给人以精神的寄托是我们在设计时要重点考虑的。地域特征包括的方面很广，既有自然的因素又有人文的因素，尽管全球文化很早就不断进行交流，但是在世界上很难找到一模一样的文化模式，即使是近在咫尺的邻邦，也会具有自己独特的文化。由于地理、种族等条件的变化，世界才变得如此美妙。在进行设计的时候如何把地域元素加进去，是我们面临的一个重要问题。正确认识和继承中国传统文化，不应是对前人的形式、风格和原型的简单模仿、拼贴与借用，这样就把民族性、传统性简单化、庸俗化了。空间平面化、装饰化是现



图 1-39 苏州博物馆 / 中国 / 贝聿铭

这是一座在古典园林元素基础上精心打造的创意山水园，由铺满鹅卵石的池塘、片石假山、直曲小桥、八角凉亭、竹林等组成，既不同于苏州传统园林，又不脱离中国人文气息和神韵

代设计中存在的一个普遍问题，我们应认知与体悟其内在的精神信仰、审美意境和对空间的特殊认知，从哲学的视野中深刻把握传统文化中所具有的超越性的内涵（即抽去了具体的、特殊的历史内容与形式之后保持下来的某种精神特质，而这些精神特质有可能恰是现代设计最缺乏的因素），尊重设计所处的自然与文化环境，只有从特定的地域环境、文化条件出发，深化对环境的深层本质与规律的理解，才能形成人 - 设计 - 自然三者的有机统一，也就是天人合一的最高境界。地域的自然属性是地域特征最重要的因素。（图 1-38 和图 1-39）

四、存在的问题

由于我国的环境建设时间仅仅只有二十余年，虽然培养了大批的人才，但是大多数只能够从事一些较为低端的艺术设计工作，没有较为经典的作品出现。我们的环境设计工作并不是依靠人多力量大，而是需要靠业界的精英人士来完成，但可惜的是，我们业内的优秀设计人才非常匮乏。这样就造成了许多能够产生一定影响力的作品只能成为画在图纸上面的摆设，没有足够的艺术性与时代的氛围，只能被称为失败的设计。目前我国环境设计中存在的问题有如下几个：

（1）城市的管理监督机制是制约环境设计品质的主要因素之一。环境设



图 1-40 面子工程、长官意志的产品



计涉及城市管理的方方面面，目前是建筑设计由城建、规划部门管理，城市绿化由林业部门管理，道路交通由市政部门管理，环境场所的日常维护由环卫部门管理等，这种纵向的管理模式使城市从公共空间环境设计到日常管理都难以做到统一协调，从而使得一些城市环境的艺术品质不高，缺乏整体性，不能反映一定的艺术水准。

(2) 环境设计过程中公众的参与力度不够。无论是广告设计、市政设施设计，还是建筑设计、绿化设计等，都是个人或单位来设计施工，在征求市民的意见与想法方面有一定的欠缺，某些环境设计变成了长官意志的产物或设计者宣泄个性的场所。(图 1-40)

(3) 环境设计手法单一，缺乏地方性和时代风格。近年来，在建筑上普遍使用的玻璃幕墙、“帽子工程”及在广场绿化中简单化的大草坪设计方法，已使人们认识到现代城市缺乏艺术设计特色，而设计观念的陈旧、盲目模仿似有东施效颦之嫌。(图 1-41)



(4) 现代环境设计中与自然因素的关照不够，尽管中国古典园林设计一贯崇尚自然，但现代环境设计中如何正确处理好功能与自然的关系仍然是一大课题。现代环境设计中往往只注重采用现代高科技材料而忽视对自然资源诸如水、树等的应用，结果逐渐只注重其功能性而忽略了与人及自然的和谐关系。



图 1-41 千篇一律的景观

第三节 多元化背景下的环境设计

掌握要点：多元化的设计风格。

教学目的：使学生了解多元化的设计风格。

经典提示：看图学习各地域的风格特征。

思考题：环境设计的主要风格特征有哪些？

一、环境设计的起源与发展

尽管环境设计是在 20 世纪 60 年代才逐渐形成的一门新兴学科，但环境艺术的产生和发展却一直伴随着人类发展的脚步，是一部人类进化史，可以说也是人类用自己的力量构造理想的生存环境的历史。

在生产力十分低下的远古时代，人类的生存环境相当严酷，自然界的各种恶劣气候、毒虫猛兽和人类自身的疾病瘟疫等都对人类的生存构成了威胁。在这种情况下，人们意识到人类生存面临的最大问题是如何创造一个使自己安全的环境。虽然当时人类尚没有大规模改造环境的能力，但已懂得有意识地选择和适应自然环境。

像一切事物都有自己的发展规律一样，环境设计也有自己发生、发展的规律。影响环境设计发展的因素有两类：一类是变化的，包括生产方式、生活方式及人的观念等；另一类是相对稳定的，包括民族习俗、地理气象等。前一类因素可使环境设计的发展变化表现出一定的阶段性，后一类因素可使环境设计表现出一定的风格和特征。

下面首先讨论环境设计的阶段性。

从某种意义上说，自有建筑以来就有环境设计。但是，人类早期建筑的主要目的还是防御。到奴隶社会后期和封建社会，建筑类型增多，功能也明显复杂化。宫殿、庙宇、官邸、民居、作坊、馆驿等相继出现，其功能显然远远超出防御的范围。从使用上看，它们已能为人们的审美、生产、生活提供较多的保证；从形式上看，它们已能充分反映人们的等级、地位、思想倾向、审美趣味，有了供人欣赏的价值。

这个时期的环境设计以手工业生产为背景，其生产过程主要表现为工匠的活动。手工业生产方式是一种分散的、落后的生产方式，以这种生产方式为背景的环境设计大致有 4 个特征：因材施教、讲究工艺、注意写实、个性较强。

大工业生产时期，建筑类型更加繁多，功能也更加复杂化。随着商品经济的发展，国家、地区的封闭状态逐步被打破，国际范围内的交流活动日益频繁，交通、文教、商业、娱乐、旅游等建筑大量出现，其功能也与传统的



图 1-42 胡夫金字塔 / 埃及



图 1-43 卡纳克·阿蒙神庙 / 埃及

官衙、民居等大不相同。官衙、民居的使用者以家庭成员为主，私密性强，个性强；办公楼、旅馆等建筑的使用者是社会成员，因而必然具有明显的群众性和开放性。就生产方式本身而言，大工业生产与手工业生产也存在着本质上的差别，其特征是大批量、高速度、标准化、机械化和商品化。

大工业生产时期，新材料、新结构、新工艺不断涌现。钢铁、混凝土、玻璃和塑料等被大量应用，大跨度和高层建筑迅速发展，施工速度之快令人瞠目结舌，其情形在第二次世界大战之后尤其令人难以置信。

大工业生产时期的环境设计，尽管从多方面考虑了人的物质需求和精神需求，但由于大工业生产本身存在局限性和副作用，这时期的环境设计并没有把内容与形式、技术与艺术真正地统一起来，也没有真正实现“造物”与“人性”之间的沟通。这些问题，只有到了科技迅速发展、知识高度密集、学科互相交叉、信息空前灵敏的高技术时代才有了深化认识和实际解决的可能性。以计算机为代表的高技术时期强调综合性、灵活性和多样性。这些与大工业生产的特性大不相同。

高技术时期的环境设计不像手工业时期那样片面地强调技艺美，不像重技派那样片面地强调工业美，不像光亮派那样片面地强调材料美，也不像历史主义派那样用现代结构模仿传统形式，在现代化的建筑实体内堆砌古代家具与陈设。它融技术、艺术、自然科学、人文科学于一体，成为与传统环境设计不同的学科与专业。

人是环境设计的中心，环境设计的根本任务就是为人创造一个理想的环境。这种环境不仅要以足够的面积、容积，合适的温度、湿度，得体的家具、设备为人们提供必要的生活条件和工作条件，还要符合人们的生理需要、心理需要，并以积极的态度去影响人们的思想意识、伦理道德、生活习惯、审美情趣和行为。

这里所说的环境不是结构加装修，不是实用加美化，而是要求结构、家具、陈设、装修、装饰、色彩、照明、绿化、小品等都以服务于人、影响人为目的，并形成不可分割的有机体。正是基于这一点，高技术时期的环境设计特别注意总体效果和引入现代化设施、文化因素和自然景物，特别注意把心理学、生理学、人体工学、行为科学、美学等作为设计的基础。

二、世界各地的古典环境设计

1. 古埃及的古典环境设计

古埃及一般指公元前 32 世纪左右至公元前 343 年波斯灭亡埃及这段时间内尼罗河下游地区的埃及文明。埃及大部分都是黄沙滚滚的沙漠，只有尼罗河冲刷而过的地方是孕育埃及的绿带，在这 1/30 的面积中聚集了 90% 以上的埃及人口。埃及是世界四大文明古国之一，受宗教影响极大，举世闻名的金字塔就是古埃及人对永恒观念的一种崇拜产物。目前，埃及共有 80 余座金字

塔，其中最大的一座是胡夫金字塔。

胡夫金字塔是埃及现存规模最大的金字塔，被喻为“世界古代七大奇观之一”。它建于公元前 2670 年左右，原高 146.59 m，因顶端剥落，现高 136.5 m，塔的 4 个斜面正对东南西北四个方向，塔基呈正方形，每边长约 230 m。(图 1-42 和图 1-43)

2. 古巴比伦的古典环境设计

古巴比伦是世界最早的文明——美索不达米亚文明的所在地(又称两河文明，发源于底格里斯河和幼发拉底河之间的流域——苏美尔地区)，在今伊拉克境内。古埃及文明和印度河文明是在两河文明的促进下发展起来的。希腊人从那里学到了数学、物理学和哲学；犹太人从那里学到了神学，并将它传播于世；阿拉伯人从那里学到了建筑学，并以此教化了整个中世纪野蛮的欧洲。

古巴比伦的空中花园是世界七大奇迹之一。这座花园传说是当时的国王为公主而建的。(图 1-44)

3. 古希腊的古典环境设计

公元前 5 世纪，古希腊已有完整的住宅。希腊人追求生活的合理性，室内布置非常有条理。此时的家具造型考究，适合人体的要求，具有自由活泼的气质，立足于实用而不过分追求多余的装饰。古希腊室内环境和家具所表现出来的特征与整个文化背景是密切相关的。因为当时的希腊无论在文学、艺术、哲学还是在科技方面都有很高的成就。

雅典卫城也称为雅典的阿克罗波利斯，希腊语为“阿克罗波利斯”，原意为“高处的城市”或“高丘上的城邦”，距今已有 3 000 年的历史。(图 1-45)

4. 古罗马的古典环境设计

古罗马共和制时代，文化艺术总体风格是朴素、严谨的。罗马帝国建立后，由于物质的丰富和采用奴隶来劳动，贵族们便开始了奢华的生活。他们热心于住宅建设，典型的布局是列柱式的中庭，有前后两院，前庭中央有带

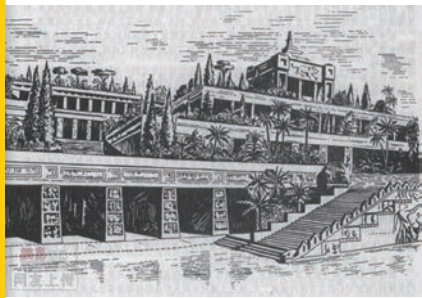


图 1-44 古巴比伦空中花园



图 1-45 雅典卫城 / 希腊



图 1-46 古罗马室内装潢



大窗的接待室，后庭为家属用的诸房间。豪华的贵族宅邸室内装修很考究，有大理石墙面，华丽的壁画，还有灯具和暖炉等。古罗马家具有座椅、躺椅、桌、柜等，形式与古希腊家具相仿，不少也用金属、大理石等加以装饰。(图 1-46)

5. 中世纪欧洲的古典环境设计

中世纪指西罗马帝国灭亡到文艺复兴这段漫长的时期，具体时间为公元 476—1453 年，是欧洲（主要是西欧）历史上的一个时代，由西罗马帝国灭亡（公元 476 年）开始计算，直到文艺复兴时期（公元 1453 年）之后资本主义抬头为止。“中世纪”一词是从 15 世纪后期的人文主义者开始使用的。这个时期的欧洲没有一个强有力的政权来统治。封建割据带来频繁的战争，造成科技和生产发展停滞，人民生活在毫无希望的痛苦中，所以中世纪在欧美普遍被称为“黑暗时代”。这时期的古建筑风格独特，个性鲜明。哥特式的特点是尖、直，代表作有科隆大教堂、西敏寺、巴黎圣母院等；巴洛克的特点为着重于色彩、雕刻，给人一种奢华大气的感觉，代表作有特里尔的选帝侯宫、圣苏撒娜教堂、圣保罗教堂；洛可可的特点为浮华、大气，尤其是在室内设计上，洛可可风格的装潢设计加以更多的雕刻，如贝壳、植物、草的图纹等。

1) 拜占庭式

东罗马帝国的版图以巴尔干半岛为中心，包括小亚细亚、地中海东岸和北非、叙利亚、巴勒斯坦、两河流域等，建都君士坦丁堡。拜占庭帝国以古罗马的贵族生活方式和文化为基础。贸易往来使之融合了东方阿拉伯、伊斯兰的文化色彩，形成了独特的拜占庭艺术。其建筑特点为穹顶、方形平面、四个承重柱。

拜占庭建筑的代表是东正教教堂，它的主要成就是创造了把穹顶支承在 4 个或者更多的独立式支柱上的结构方法和相应的集中式建筑形式。其中有众所周知的希腊十字及马赛克，这些都是拜占庭时期的作品。

拜占庭建筑最光辉的代表就是位于君士坦丁堡的圣索菲亚大教堂，它是集中式的，内殿东西跨 77 m，南北宽 71.7 m，前面有两跨进深的廊



图 1-47 圣索菲亚大教堂外部 /土耳其



图 1-48 圣索菲亚大教堂内部（拱顶全部采用马赛克拼图）/土耳其



图 1-49 比萨大教堂 /意大利





图 1-50 乌尔姆敏斯特大教堂 / 德国

子。连廊子一起总长 100 m。廊子前面原来有一个院子，周围环着柱廊。它继承了古希腊和古罗马的遗产，又汲取了亚美尼亚、波斯、叙利亚、巴勒斯坦、阿拉伯等国家和民族的经验，在短时间内创造了卓越的建筑体系。(图 1-47 和图 1-48)

2) 罗马风

公元 1096 年开始的十字军东侵，使欧洲兴起宗教的热潮，封建主对宗教的狂热达到了如醉如痴的境地，他们全力为自己的领地兴建规模壮观的教堂和修道院，建筑史上称这种新形式为“罗马风”。而这个时期的其他造型艺术如雕塑、绘画等都成为与教堂不可分割的装饰部分，因此在艺术史上统称为“罗马风”。

其特征如下：

(1) 罗马式半圆形的拱券结构深受基督教宇宙观的影响，罗马式教堂在窗户、门、拱廊上都采取了这种结构，甚至屋顶也是低矮的圆屋顶。这样，整个建筑既让我们感到圆拱形的天空与大地紧密地结合为一体，同时又以向上隆起的形式表现出它与现实大地分离。

(2) 罗马风建筑还常采用扶壁和肋骨拱来平衡拱顶的横推力，罗马风建筑的另一个创新是钟楼组合到教堂建筑中。从这时起在西方无论是市镇还是乡村，钟塔都是当地最显著的建筑。

(3) 罗马式建筑的窗户很小而且离地面较高，采光少，里面光线昏暗，使其显示出神秘与超世的意境。门窗上方均为半圆形。在艺术风格上，罗马式教堂表现为堂内占有较大的空间，横厅宽阔、中殿纵深，在外观上构成十字架形。

比萨大教堂是意大利罗马式教堂建筑的典型代表，位于意大利比萨。大教堂始建于 1063 年，由雕塑家布斯凯托·皮萨谨主持设计。教堂平面呈长方形的拉丁十字形，长 95 m，纵向 4 排 68 根科林斯式圆柱。纵深的中堂与宽阔的耳堂相交处为一个椭圆形拱顶所覆盖，中堂用轻巧的列柱支撑着木架结构屋顶。(图 1-49)

3) 哥特式

12 世纪后，欧洲兴起了哥特式的艺术。哥特本为欧洲的一个民族，但哥特式艺术却不是哥特民族独自创造的。其总体气氛是突出表现宗教至高无上和神秘性。哥特式家具与哥特式建筑风格相似，靠背平直，多数都以尖拱、窗格等作为装饰。

哥特式教堂的特点如下：

(1) 使用骨架作为拱顶的承重结构，十字拱成了框架式的，其余的填充围护结构部分就减到 25~30 cm，这样节省了材料，拱顶重量大为减轻，侧推力也有一定程度的减小，垂直承重的墩子便可细一些。

(2) 骨架券把拱顶荷载集中在每个十字拱的 4 角，因而可以用独立的飞

券在两侧凌空越过侧廊的上方，在厅中央每个十字拱4角抵住它的侧推力。飞券落脚在侧廊的拱顶外侧一片片横向的墙垛上。



图 1-51 格拉纳达夏宫 / 西班牙
各式各样的水散落在不同位置，小型喷泉水花飞溅，清澈池塘低调宁静，交叉的水道水声潺潺。夏宫里专门建有水渠庭院，花坛、喷泉、柱廊围绕着长方形的水池两侧建造

(3) 全部使用两圆心的尖券和尖拱。哥特式建筑的代表作乌尔姆敏斯特大教堂(图 1-50)长 126 m，宽 52 m，共有三座塔楼。东侧双塔并立，西侧教堂主塔高耸，十分壮观。乌尔姆建造一座大教堂的计划始于 1377 年，同年 6 月 30 日埋下基石。1392—1419 年当地建筑师恩辛格(Ulrich Ensinger)主持建造砖石结构的教堂主塔，设计高度为 156 m，但经过恩辛格及其儿孙三代人接力赛的努力，仍未能实现设计者的愿望。15 世纪末以后，该教堂的建造断断续续，几经反复，一代又一代留下姓名的建筑师和难以计数的石匠参与垒建教堂主塔，直到 1890 年在建筑师拜尔(August Beyer)的主持下终于实现了恩辛格的设想。教堂主塔高度达 161.6 m，超出举世闻名的科隆大教堂 4.6 m。1944 年，一枚流弹将教堂主塔穿了个窟窿，战后，修复工程历时 10 年，到 1970 年基本恢复原貌。教堂主塔在 70 m、102 m、143 m 高度分别设有环形平台，768 级台阶盘旋而上，通道仅一人多宽，两个胖人侧身也不能同时上下。

4) 西班牙式

西班牙的历史十分独特。早先，随着罗马帝国的强盛，受到过罗马人和哥特人长达千余年的统治；后来，随着阿拉伯帝国的扩张，从 8 世纪到 15 世纪，西班牙出现了多个穆斯林王朝；15 世纪以后，重新回到基督教世界，成为“基督教西班牙”。这样的历史过程中，基督教文化和穆斯林文化相互渗透、融合，形成了多元、神秘、奇异的西班牙文化。

西班牙风格的园林风格源自西亚的造园活动，它从古波斯(今伊朗)开始，同时还影响着叙利亚、伊拉克、埃及及阿拉伯等所有伊斯兰教地区。西亚与北非气候干燥，干旱和沙漠的环境使人们只能在自己的庭园里经营一小块绿洲。在他们的心目中，水和绿荫显得特别珍贵，认为“天国乐园”(伊甸园)就是一个大花园，里面有潺潺的流水，绿树鲜花，美妙的乐声在庙堂里回荡。因此，阿拉伯人习惯用篱或墙围成方直平面的庭院，便于把自然和人为的界限划清。园内布置成“田”字形，用纵横轴线分作四区，并将轴线建为十字林荫路，交叉处设中心水池，以象征天堂。后来水的作用又得到不断的发挥，由单一的中心水池演变为各种明渠暗沟与喷泉，并相互联系。这种水法的运用，后来又深刻地影响了欧洲各国的园林。(图 1-51)

西班牙式花园在规划上多采用曲线，并多喜用色彩鲜艳的花卉。另外，在房屋的外立面更是喜欢用植物来装扮，犹如花边一般。

5) 法式

从 17 世纪到 18 世纪初的路易十三和路易十四专制王权极盛时期，法国开始竭力崇尚古典主义建筑风格，建造了很多具有古典主义风格的建筑。古典主义建筑造型严谨，普遍应用古典柱式，强调中轴对称，提倡富于统一性和稳定感的横三段和纵三段的构图手段，内部装饰丰富多彩。法国古典主义



图 1-52 法式园林

建筑的代表作是规模巨大、造型雄伟的宫廷建筑和纪念性的广场建筑群。这一时期法国王室和权臣建造的离宫别馆和园林为欧洲其他国家所仿效。

而法式园林在最初的巴洛克时代奠定了基础；在路易十四的伟大时代，由勒诺特尔进行尝试并形成伟大的风格；最后在 18 世纪初，由勒诺特尔的弟子勒布隆 (Le Blond) 协助德扎利埃 (Dezallier d'Argenville) 写作了《造园的理论与实践》一书，被看作“造园艺术的圣经”，这标志着法国古典主义园林艺术理论的完全建立。

法国园林的造园手法如下：

(1) 将宫殿或府邸布置在高地上，以便于统领全局。从这些宫殿或府邸的前面伸出笔直的林荫道，在其后规划花园，花园的外围则是林园。宫殿或府邸的中轴线向前延伸，通过林荫道指向城市；向后延伸，通过花园和林园指向郊区。

(2) 在花园中，中央主轴线控制整体，辅之以几条次要轴线，外加几条横向轴线。所有这些轴线与大小路径组成了严谨的几何格网，主次分明。轴线与路径伸进林园，将林园也纳入到几何格网中。轴线与路径的交叉点多安排喷泉、雕像、园林小品作为装饰。这样做既能够突出布局的几何性，又可以产生丰富的节奏感，从而营造出多变的景观效果。在理水方面，主要采用石块砌成形状规整的水池或沟渠，并结合水景，设置大量精美的喷泉。(图 1-52)

维贡特府邸花园是古典主义园林的第一个成熟代表作。这座花园展开在几层台地上，每层的构图各不相同。花园的最大特点在于把中轴线装点成了全园最华丽、最丰富、最有艺术表现力的部分。(图 1-53)

维贡特府邸的中轴线全长约 1 km，宽约 200 m，在各层台地上有不同的题材，布置着水池、植坛、雕像和喷泉等，并应用不同的处理方法。最重要的有两段：靠近府邸的台地上的一段两侧是顺向长条绣花式花坛，图案丰满生动，色彩艳丽；次一个台地上的一段，两侧草地边上密排着喷泉，水柱垂直向上，称为“水晶栏栅”。再往前走，最低处是由一条水渠形成的横轴。水渠的此岸有一排小落水，从石雕的假面和贝壳中涌出，泻入渠中，彼岸有 7



图 1-53 维贡特府邸花园 / 法国 / 勒诺特





图 1-54 格罗皮乌斯

瓦尔特·格罗皮乌斯 (Walter Gropius) 是德国现代建筑师和建筑教育家，现代主义建筑学派的倡导人和奠基人之一，公立包豪斯 (Bauhaus) 学校的创办人。1969 年 7 月 5 日卒于美国波士顿。格罗皮乌斯积极提倡建筑设计工艺的统一，艺术与技术的结合，讲究功能、技术和经济效益。1945 年同他人合作创办了协和建筑师事务所，后来发展成为美国最大的以建筑师为主的设计事务所。第二次世界大战后，他的建筑理论和实践为各国建筑界所推崇



图 1-55 包豪斯校舍工厂外部 / 格罗皮乌斯

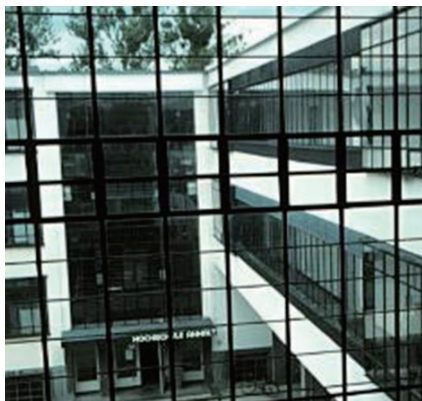


图 1-56 包豪斯校舍工厂内部 / 格罗皮乌斯

个深龛，龛中设雕像。这一段水面叫“水剧场”。过了水剧场，登上大台阶，前面高地顶上耸立着大力神海格里斯像。它后面围着半圆形的树墙，有 3 条路向后放射出去，是中轴线的终点。中轴线两侧有草地、水池等。再外侧是林园。维贡特府邸花园的布局清晰，富有变化。

三、近现代环境设计流派

西方的建筑设计和室内设计，从古代的埃及、希腊、罗马样式，到中世纪时代的拜占庭式、罗马风、哥特式、文艺复兴样式，再到近世纪的巴洛克、洛可可，乃至近现代的现代主义、后现代主义、解构主义等，经历了一个漫长的发展演变过程。

1. 建筑设计流派

1) 现代主义

现代主义建筑思潮产生于 19 世纪后期，成熟于 20 世纪 20 年代，是 20 世纪中期在西方建筑界居主导地位的一种建筑思想，并风行于全世界，因此也被称为“国际主义”。其核心内容是大众的、民主的，并且极力摆脱帝王贵族的影响。它主张建筑师摆脱传统建筑形式的束缚，大胆创造适应于工业化社会条件的崭新建筑，具有鲜明的理性主义和激进主义色彩，又称为现代派建筑。

现代主义建筑提倡新的建筑美学原则，包括表现手法和建造手段的统一、建筑形体和内部功能的配合、建筑形象的逻辑性、灵活均衡的非对称构图、简洁的处理手法和纯净的体形、在建筑艺术中吸取视觉艺术的新成果。在 20 世纪 20 ~ 30 年代，持有现代主义建筑思想的建筑师设计出来的建筑作品，有一些相近的形式特征，如平屋顶、对称的布局、光洁的白墙面、简单的檐部处理、大小不一的玻璃窗、少用或完全不用装饰线脚等。现代主义建筑强调建筑要随时代而发展，现代建筑应同工业化社会相适应；强调建筑师要研究和解决建筑的实用功能和经济问题；主张积极采用新材料、新结构，在建筑设计中发挥新材料、新结构的特性；主张坚决摆脱过时的建筑样式的束缚，放手创造新的建筑风格；主张发展新的建筑美学，创造建筑新风格；开创了以功能为主导的设计风格。

格罗皮乌斯 (图 1-54) 在他设计的包豪斯校舍的实验工厂中充分地运用了玻璃幕墙。这座四层厂房，二、三、四层有三面是全玻璃幕墙，这成为后来多层和高层建筑采用全玻璃幕墙的先声。把大量光线引进室内是当时现代主义建筑学派主张的现代功能观点的一个主要方面。欧洲传统建筑大多室内幽暗，阳光很少，而格罗皮乌斯设计的房屋有较大的窗户，有阳台。在总体布局上，为了保证阳光照明和通风，他摒弃了传统的周边式布局，提倡行列式布局，并提出在一定的建筑密度要求下，根据房屋高度来决定它们之间的合理间距，以保证有充足的日照和房屋之间的绿化空间。(图 1-55 和图 1-56)

2) 后现代主义

后现代主义产生于 20 世纪，当时美国、西欧出现了反对或修正现代主义

建筑思潮。直到 20 世纪 80 年代，堪称有代表性的后现代主义建筑，无论在美国还是欧洲仍然寥寥无几。其特征为：采用装饰；具有象征性或隐喻性的形体特征及空间关系；与现有环境融合；对传统建筑构件通过新手法加以组合运用；设计时往往采用夸张、变形、断裂、折射、错位、扭曲、矛盾共处等手法，设计变化自由度大。

后现代主义的特点如下：

(1) 注重人性化、自由化。后现代主义作为现代主义内部的逆动，是对现代主义的纯理性及功能主义，尤其是国际风格的形式主义的反叛，后现代主义风格在设计中仍秉承设计以人为本的原则，强调人在技术中的主导地位，突出人机工程在设计中的应用，注重设计的人性化、自由化。

(2) 注重体现个性和文化内涵。后现代主义作为一种设计思潮，反对现代主义的苍白平庸及千篇一律，并以浪漫主义、个人主义作为哲学基础，推崇舒畅、自然、高雅的生活情趣，强调人性经验在设计中的主导作用，突出设计的文化内涵。

(3) 注重历史文脉的延续性，并与现代技术相结合。后现代主义主张继承历史文化传统，强调设计的历史文脉，在 20 世纪末怀旧思潮的影响下，后现代主义追求传统的典雅与现代的新颖相融合，创造出集传统与现代，融古典与时尚于一体的大众设计。

(4) 矛盾性、复杂性和多元化的统一。后现代主义以复杂性和矛盾性去洗刷现代主义的简洁性、单一性。采用非传统的混合、叠加等设计手段，以模棱两可的紧张感取代清晰感，以非此非彼、亦此亦彼的杂乱取代明确统一，在艺术风格上主张多元化的统一。

“母亲住宅”（图 1-57）是美国建筑师罗伯特·文丘里（图 1-58）的代表作，它采用了破顶这一手法。顶是传统概念上可以遮风挡雨的符号。住宅主立面在总体上是对称的，而在细部处理上则采用不对称的手法，窗孔的大小和位置是根据内部功能的需要而设计的。山墙的正中央留有阴影缺口，似乎将建筑分为两半，而入口门洞上方又装饰弧线似乎有意将左右两部分连为整体，成为互相矛盾的处理手法。它有两处特别矛盾的地方，一处是入口既大又小，即门洞开口很大而凹廊进深很小；另一处是二层后侧既开敞又封闭，即开敞的半圆落地窗和高大封闭的女儿墙。罗伯特·文丘里自称是“设计了一个大尺度的小住宅”。因为大尺度在立面上有利于取得对称效果，而大尺度的对称，在视觉效果上会淡化不对称的细部处理；平面上的大尺度也可以减少隔墙，使空

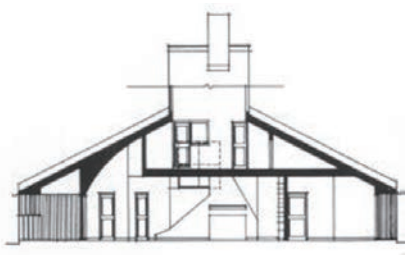


图 1-57 母亲住宅 / 美国 / 文丘里



图 1-58 罗伯特·文丘里

罗伯特·文丘里于 1925 年出生于美国宾夕法尼亚州费城，是世界著名的建筑师。1989 年他凭借在普林斯顿大学设计的“胡应湘堂”获得 AIA 荣誉奖。他的文章充满了反叛色彩，受到人们的欢迎，特别经 C. 詹克斯与 R. 斯特恩等人对其思想推波助澜后，罗伯特·文丘里被戴上了“后现代主义之父”的桂冠

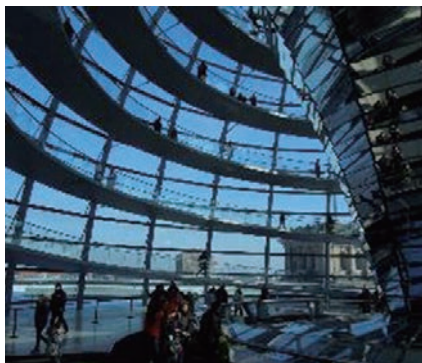


图 1-59 柏林议会大厦 /德国 /诺曼·福斯特
周围是大理石圆柱支撑起来的方方正正的楼厦。厚厚的墙壁均以天然石、钢材、玻璃为基本建材筑成。各会议大厅都以淡雅素净为基调，雕饰着各种名冠世界的艺术品，是高技派的代表作



图 1-60 法兰克福商业银行 /德国 /诺曼·福斯特

整座大厦除极少数的严寒或酷暑天气外，均采用自然通风和温度调节，最大限度地减少了空气调节设备对大气的污染。该建筑平面为边长 60 m 的等边三角形，其结构体系是以三角形顶点的 3 个独立框筒为“巨型柱”，通过 8 层楼高的钢框架为“巨型梁”连接而围成的巨型筒体系，具有极好的整体效应和抗推刚度，是高技派的代表作

间更为灵活且造价经济。

3) 高技派

对 70 年代未来主义风格向往的复古起源于 30 年代，这个时期开始使用金属、皮、玻璃相结合的表现形式，凸显具有强烈的工业感的家居感觉，但当时无人提出相应的口号，直至在 1978 年著名的高科技艺术中才阐述了工业化所带给人们的对家居审美的重大改变，更加强调工业化的材质，讲究并凸显生产技术带给人的现代、冰冷、科技的感觉。这种全新的、以生产工艺为基础的设计语言一旦服务于家居设计，就以极富另类的视角重新诠释了现代文明。它推崇几何形式和机器风格，热衷于用金属、塑料、玻璃、钢铁等工业时代的材料来装配家居，善于通过技术的合理性和空间的灵活性来极力宣扬机械美学与新技术的美感。

高技派的设计特征可以归纳为如下几点：

(1) 内部构造外翻，显示内部构造和管道线路，无论是内立面还是外立面，把本应隐匿起来的结构、构造显露出来，强调工业技术特征。

(2) 表现过程和程序。高技派不仅显示构造组合和节点，而且表现机械运行，如将电梯、自动扶梯的传送装置处都做透明处理，让人们看到建筑设备的机械运行状况和传送装置的程序。

(3) 强调透明和半透明的空间效果。高技派的室内设计喜欢采用透明的玻璃、半透明的金属网、格子等来分隔空间，以形成室内层层相叠的空间效果。

(4) 高技派不断探索各种新型高质材料和空间结构，着意表现建筑框架、构件的轻巧。常常使用高强度钢材和硬质铝材、塑料及各种化学制品作为建筑的结构材料，建成体轻量、用材量少，并且能够快速与灵活地装配、拆卸与改建的建筑结构及室内装饰。

(5) 室内的局部或管道常常涂上红、绿、蓝等鲜艳的原色，以丰富的空间效果增强室内的现代感。

(6) 高技派的设计方法强调系统设计和参数设计。(图 1-59 和图 1-60)

4) 古典主义

古典主义建筑以法国为中心向欧洲其他国家传播，后来又影响到世界其他地区，在宫廷建筑、纪念性建筑和大型公共建筑中采用得更多，而且 18 世



图 1-61 巴黎歌剧院 /法国

纪 60 年代到 19 世纪又出现了古典复兴建筑的潮流。世界各地许多古典主义建筑作品至今仍然受到赞美。新古典主义建筑的基本特征有如下几个：

(1) 排斥民族传统和地域特色，崇尚古典柱式，恪守古罗马的古典规范，以此作为建筑艺术的基础。

(2) 总体布局、建筑平面和外立面造型强调主从关系，突出轴线，讲究对称。常用半圆形穹顶统率整幢建筑物，成为中心；提倡富于统一性与稳定性的横三段和纵三段式的立面构图形式。

(3) 强调建筑的美在于局部和整体之间及局部相互之间的正确比例关系，把比例看作建筑造型中的决定性因素。

(4) 在建筑造型上追求端庄、宏伟；室内则极尽豪华，充满装饰性。

巴黎歌剧院（图 1-61）由加尼埃尔设计，建造于 1862—1875 年，是一座拥有现代材料和建筑结构的建筑物，但设计师却仍旧为它设计了一层古典风格的外罩。正立面底层为传统的连拱券形式，二层有成对的壁柱装饰超大的开窗。窗户上设置了对称的山花装饰，并加入了一条装饰带，上面布满了各种装饰物，歌剧院顶部还被设计成了一个巨大的皇冠造型。

2. 景观设计流派

传统的世界园林分为三大体系，即东方园林体系、欧洲园林体系和西亚园林体系。

1) 东方园林：典雅且精致

中式园林的风格采用写意的造景手法，讲究在依山傍水之地修建亭台楼阁、水榭、藤架，石凳石桌，红砖碧瓦、小桥人家，或高山流水，或曲径通幽。园中山石嶙峋，清流萦绕，古木参天，竹影婆娑，水波粼粼，林木森森，以小中见大的格调，塑造着富有“咫尺山林”“一步亦景”“移步易景”“隔窗望景”的意境。

东方园林的特点主要如下：

(1) 本于自然，高于自然。自然风景以山、水为地貌基础，山、水、植物乃是构成自然风景的基本要素，绝非一般地利用或者简单地模仿这些构景



图 1-62 拙政园 / 中国

拙政园位于江苏省苏州市，始建于明正德初年（16 世纪初），是江南古典园林的代表作品，与北京颐和园、承德避暑山庄、苏州留园一起被称为中国四大名园

要素的原始状态，而是有意识地加以改造、调整、加工、剪裁，从而表现一个精练概括并且典型化的自然。本于自然而又高于自然并伦理化、道德化，园林要素与之结合并寓意蕴于其中，效果尤为突出。



图 1-63 颐和园 / 中国

(2) 建筑美与自然美有机融合——以自然和谐为美。园林建立在尊重自然的基础之上，建筑能够把地域自然与山、水、花木、鸟兽等造园要素有机地组织在一系列风景画面之中。突出彼此的协调，互相补充其积极的一面；限制彼此的对立，互相排斥其消极的一面。把后者转化为前者，宫室寺观建筑中运用的中轴对称的规整式构图，是园林建筑的特殊形式，在园林总体上达到了一种人工与自然高度和谐的“天人合一”与“自然和谐为美”的哲理境界。

(3) 园林充溢着诗情画意，拥有着独具魅力的意境。拙政园（图 1-62）位于苏州城东北隅（东北街 178 号），截至 2014 年，仍是苏州最大的古典园林，占地 78 亩（约合 5.2 公顷）。全园以水为中心，山水萦绕，厅榭精美，花木繁茂，具有浓郁的江南汉族水乡特色。花园分为东、中、西三部分，东花园开阔疏朗，中花园是园中精华所在，西花园建筑精美，各具特色。园南为住宅区，体现了典型江南地区汉族民居多进的格局。园南还建有苏州园林博物馆，它是国内唯一的园林专题博物馆。

颐和园（图 1-63）原是清朝帝王的行宫和花园，是中国现存规模最大、保存最完整的皇家园林，其前身清漪园为三山五园（三山是指万寿山、香山和玉泉山。三座山上分别建有清漪园、静宜园、静明园，此外还有附近的畅春园和圆明园，统称五园）中最后兴建的一座园林，始建于 1750 年，1764 年建成，面积 290 公顷，水面约占四分之三。



图 1-64 埃斯特别墅 / 意大利

2) 欧洲园林：规整而有序

欧洲园林主要依地势而建，以占地绿化和宏大的建筑为主体。着意讲究人与自然的融合，以起伏开阔的草地、自然曲折的湖岸、成片成丛自然生长的树木为要素构成了一种新的园林，其中水、常绿植物和柱廊都是重要的造园要素——欧洲园林注重纯粹地走进自然，享受自然中的风光、空气与阳光。典型代表是意大利台地园和英国式的风景园。

意大利园林一般附属于郊外别墅，园林分为两部分，紧挨着主要建筑物的部分是花园，花园之外是林园。意大利境内多丘陵，花园别墅造在斜坡上，花园顺地形分成几层台地，跌水和喷泉是花园里很活跃的景观。外围的林园是天然景色，树木茂密。别墅的主建筑物通常在较高或最高层的台地上，可以俯瞰全园景色和观赏四周的自然风光。意大利园林常被称为“台地园”。

欧洲园林最著名的代表作是埃斯特别墅，又名白泉宫（图 1-64），位于罗马东郊，别墅主建筑物在山地边缘，后面的园林建在陡峭的山坡上，并被分为 8 层，每两层间落差达 50 m。在贯穿全园的主轴及分布左右的次轴上，遍布高大的植物、错落有致花坛和各式喷泉（共有大大小小 500 多处喷泉，其中包括 10 多处大型喷泉）。另有各式水道遍布全园，无论走到哪里都能听到流水声，为意大利炎热的夏天带来了难得的清凉。



图 1-65 赫内拉利菲宫 / 西班牙

3) 西亚园林: 植物和水法

阿拉伯园林是西亚园林体系中最具代表性的。阿拉伯园林的特点为: 通常面积较小, 建筑封闭, 十字形的林荫路构成中轴线, 全园被分割成 4 区; 园林中心、十字形道路交汇点布设水池, 象征天堂; 园中沟渠明暗交替, 盘式涌泉滴水, 又分出几何形小庭园, 每个庭园的树木相同; 彩色陶瓷马赛克图案在庭园装饰中广泛应用。

赫内拉利菲宫是格拉纳达苏丹的夏宫, 包括水渠庭院, 夏宫虽然只是由两座塔楼组成的小型建筑, 但中庭布置有贯通南北的长型喷泉花园和具有趣味的柱廊长廊, 使得整个宫殿更显得小巧别致。苏丹花园层层环绕于夏宫周围, 高低错落, 喷泉与水池点缀其间, 即使炎热的夏天来到这里也会暑意尽消。赫内拉利菲宫被认为是维护得最好的安达卢斯式中世纪花园。赫内拉利菲宫与阿尔罕布拉宫原本用横跨峡谷的走道联系在一起, 是保存下来的最古老的摩尔花园之一。今天的花园, 始建于 1931 年, 完成于 1951 年。走道都铺上了鹅卵石: 白色的来自达罗河, 黑色的来自赫尼尔河。(图 1-65)

3. 室内设计流派

1) 极简派

极简主义的特点在于追求一种不可言说的纯粹艺术体验, 力图将艺术品从深度阐释的陷阱中解救出来, 以理性甚至冷漠的姿态来对抗浮躁一时的、夸张的、精神分裂式的社会思潮。极简派给予观众的始终是淡泊和明净、强烈的工业色彩及静止之物的冥想气质。这股风潮也同样影响了室内设计领域。室内设计曾经一度出现过矫情的浮华风格, 而极简主义提倡摒弃粗放奢华的修饰和琐碎的功能, 强调以简洁通畅来疏导世俗生活, 其简约自然的风格让人们耳目一新。极简主义者的一个重要宣言就是“少即是多”, 他们以减少、否定、净化来摒弃琐碎, 去繁就简, 以获得建筑最本质元素的再生, 获得简洁明快的空间, 在简洁的表面下隐藏复杂精巧的结构。

“简约”并不意味着单纯的简化。相反, 它往往是丰富的集中统一, 是复杂性的升华。一种建筑取决于许多因素, 如意识形态、经济基础、技术能力、建筑监管人员的水平、业主的情绪爱好等。所有这些都必须在建筑中得到统一并忠实地反映设计者的观念。这种丰富的“简约”需要耐心和努力的工作

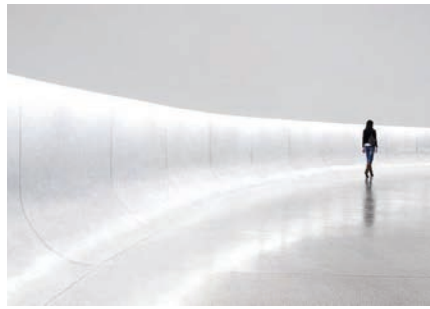
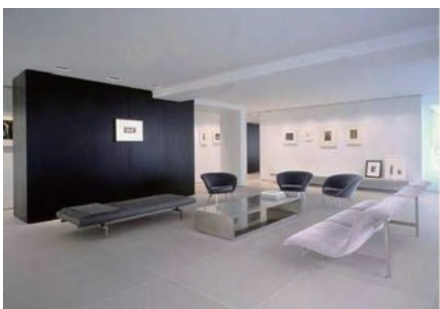


图 1-66 极简主义风格

才能实现。米开朗琪罗曾经对雕塑的风格有过这样的要求：作者的一切努力要看起来非常自然，不要流露于作品之中，要让一切好像又回到了工作前的初始状态。建筑中的极简主义也正是如此。

成功的极简主义室内设计最重要的特征就是高度理性化。对于家具购买、空间布置都很有分寸，从不过量。传统的室内设计总是将房间装饰得尽可能丰满，而极简主义设计总会留下足够的“灰空间”，达到人对空间的潜在要求。它惯用硬朗、冷峻的直线条，光洁而通透的地板及墙面，利落而不失趣味的装饰细节等，这种简洁、明快的设计风格十分符合快节奏的现代都市生活。另外，极简主义在材料上的“减少”，在某种程度上能使人的心情更加放松，创造一种安宁、平静的生活空间。(图 1-66)



极简主义在日本、美国、墨西哥等国比较流行，在西欧也有一定的影响。

2) 解构派

解构主义是对西方现代主义流派的批判继承，它运用西方哲学的理念来分析，是对逻辑上的否定，对统一、秩序的挑战。正如其代表人物埃森曼所说：“解构的基本概念在于不相信先验的真理，不相信形而上学的起源。”解构主义凭其巨大的抨击力和启发性席卷西方文化界的各个领域，当然还闯入了室内设计界的创作中。如今，在对室内设计的不断创新与涉猎中，解构主义运用散乱、残缺、突变、动势、奇绝等各种手段创造室内空间形态，对传统功能与形式的对立统一关系转向两者叠加、交叉以并列，用分解和组合的形式表现时间的非延续性，以此迎合人们渴望新、奇等刺激的口味，同时满足人们日益高涨的对个性、自由的追求。客观地讲，解构主义无非是一种流派。它同样反映了 20 世纪设计者内心的矛盾与无奈，但它更表现为忽视理性，完全作为精神的追求，其必然要以经济为后盾，必须有丰裕的财力、物力和独特的审美素养才能从事“解构创作”。(图 1-67)



3) 光亮派

光亮派又称烦琐派或新“洛可可”派，它竭力追求一种丰富夸张、富于戏剧性的效果。(图 1-68)

“洛可可”派是 18 世纪风行于法国和欧洲其他国家的一种建筑风格，是贵族生活日益腐化堕落，专制制度走向末路的反映。其主要特征是崇尚装饰、



图 1-67 INIALA 度假酒店 / 泰国普吉岛



图 1-68 上海浦东金津咖喱玻璃屋 / 中国 / 洪约瑟





图 1-69 超现实蒸汽朋克公寓 / 美国
整个公寓的风格结合了超现实主义的复古工业和蒸汽朋克元素。公寓入门处是仿照潜水艇建的，还包括锁键系统和工作舷窗、定制的混凝土饰面和 9 m 的齐柏林 LED 可编程照明系统等，这些先进的装饰元素将这个公寓塑造成了前卫时尚的居住场所

烦琐堆砌、矫揉造作、纤细矫俏，体现了上层社会糜烂的生活观，渗透着浓厚的脂粉气。“洛可可”风格在室内设计中的主要表现是雕梁画栋，大量采用贵金属，家具纤细、轻薄，极尽装饰之能事。光亮派在追求装饰效果方面与“洛可可”派是一样的。不同的是，前者不强调附加的东西，而强调利用现代科学技术和现代工业生产的特点去达到“洛可可”派想要达到的目的。光亮派大量采用抛光不锈钢、磨光大理石、镜面玻璃等光亮和反光材料，重视灯光效果；用反光板、发光顶棚等创造一种光彩夺目、豪华绚丽、交相辉映的气氛。这种室内设计风格曾一度风行于欧美各国。

4) 超现实派

超现实派在室内设计中追求并体现超现实的艺术再现，通过调动所有的设计手段，力求在有限的设计空间中创造出所谓的“无限空间”和“世界上不存在的世界”，体现出设计师在现实与理想的矛盾冲突中，使虚幻空间的形式成为寄托自身困惑的载体。在超现实主义设计的室内空间中，注重奇特的造型、浓重的色彩和变幻莫测的灯光效果；突出其流动的线条及抽象的装饰图案的艺术效果；更以其大胆、猎奇的艺术手法创造出意想不到的空间效果。例如，在室内设计中，经常采用现代派的绘画、雕塑或兽皮等作为饰品来渲染室内的空间氛围。

超现实派的室内设计特点可归纳为：奇怪的空间形式及组织形式，奇幻的灯光效果，强烈浓重的色彩视觉感受，抽象的图案符号及流动的线条，奇特的家具造型。超现实主义在室内设计中追求强烈的装饰意味，注重感官刺激。在色彩上，超现实主义强调主观色彩的应用，色彩通常只是表意的作用，并不考虑其处理的真实性。在室内设计上，设计师可能会把主人钟爱的颜色夸张到极致，或者无限发挥设计师本人的意愿。这些色彩通常都蕴含着深刻的寓意。超现实主义的家具充满着想象力，带有强烈的感情色彩。这些设计通常写照了自由纯真的梦境，让我们拍手称奇，如同人类精神发展的必然趋势，并不是毫无头绪地短暂爆发，而是将伴随我们的强大想象力发展下去。（图 1-69）

5) 乡土主义派

乡土主义派是一种强调地方特色和民俗风格的设计倾向，强调乡土味和民族化的设计流派，它没有一成不变的规则和设计模式，而是在设计中尽量地使用地方材料和做法，表现出因地制宜的特色，这就使得设计的整体风格与当地的风土环境相融合，具有浓郁的乡土风味。它的室内设备是现代化的，

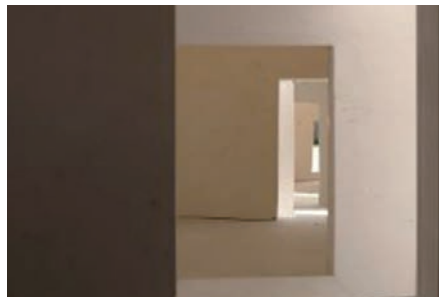


图 1-70 高黎贡手工造纸博物馆 / 云南

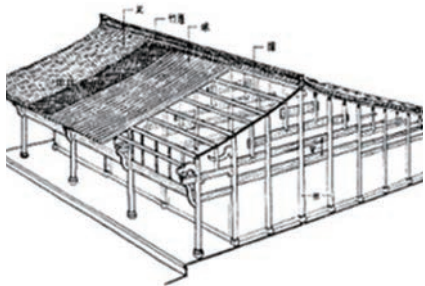


图 1-71 木结构房屋

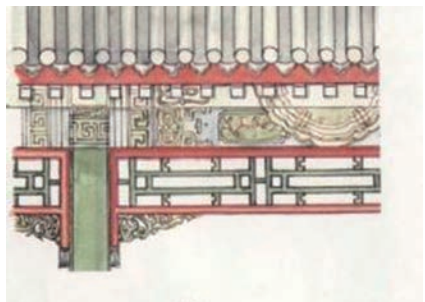


图 1-72 挂落



图 1-73 藻井



图 1-74 隔扇门

保证了功能上使用舒适的要求，而室内陈设品则强调地方特色和民俗特色，呈现出民族文化特征。从设计的手法上我们不难看出，乡土主义派意在突出把地方材料和做法融入设计中，用以表现因地制宜、天人合一的特色，这使得整体风格融入当地风土环境，透出浓郁的乡土气息（图 1-70）。室内设计师在充分地了解建筑所处地域的自然环境与人文环境状况的基础上进行室内设计，使原有的地方色彩带有明显的时代特征，故称为乡土主义派。从室内设计范畴来说，室内设计要与现代化及使用舒适的要求相适应，室内设计在陈设上可以强调地方和民族特色，表达民族文化，乡土主义派的室内设计师表现民族或民俗。因为各个地区民居的风格样式丰富多彩，所以该流派就没有严格、一成不变的规矩和确定的设计模式。因此对室内设计提出了引进自然要素的要求，即要求将水池、喷泉、瀑布等自然物直接引入室内。这种设计手法在旅馆共享大厅、步行商业街等公共活动空间中运用得最为普遍。例如，日本大阪地下商业街中设置了几个很有特色的小广场——由树木环绕的“绿色广场”，以喷泉为中心的“喷泉广场”，以及“光的广场”“水的广场”等，将自然要素引进了进来。

四、环境设计在我国的发展

在我国，室内设计、园林设计和建筑设计一样具有悠久的历史。我国传统建筑的装修、色彩在建筑史上占有突出的地位，至于家具和陈设更是别具一格，历来为世人所称道。

首先，色彩的运用随地域的不同而有所差异：南方多用白墙、灰瓦和黑、墨绿等色的梁柱形成淡雅秀丽的格调，而北方一般用黄、绿、蓝等色。房屋的主体部分、经常可以照到阳光的部分用暖色朱红色，房檐下的阴影部分用蓝绿相配的冷色。皇宫或纪念建筑经常配以汉白玉的栏杆等饰件。定基调，如宫殿以红、黄暖色为主，天坛以蓝、白冷色为主，园林以灰、绿、棕色为主，民居以黑、白为主。

而每处住宅、宫殿、衙门、寺庙等建筑，都是由若干单座建筑和一些围廊、围墙之类的建筑环绕成一个个庭院而组成的。一般来说，多数庭院都是前后串联起来，通过前院到达主体建筑——后院。这种庭院的组群与布局，一般都是采用均衡对称的方式，沿着纵轴线与横轴线进行设计。比较重要的建筑都安排在纵轴线上，次要的房屋安排在纵轴线左右的横轴线上。宫殿或民居（如四合院）都广泛采用这种方式。我国传统建筑的总体性和观赏性都很强，植根于深厚的传统文化，既是物质产品，又是艺术作品。尤其是园林建筑，它以自然景观和观者的美好感受为主，更注重天人合一。建筑材料充分利用当地的天然物料，与周围的地形、山、水、草、木等环境元素相融合，建筑风格是效果含蓄、追求意境、突出宗教和礼教。

同时我国的传统建筑多数为木结构（图 1-71），其装修分外檐装修和内檐装修两部分。前者如栏杆、挂落（图 1-72）和对外的门窗等，后者则指天花、藻井（图 1-73）、罩与隔扇门（图 1-74）等。

传统建筑中的隔扇门和罩等是内装修中富有特色的部分。隔扇门的使用始于唐，至宋、辽、金使用得更广泛。隔扇门的上部称花心，下部称裙板。唐代花心为直棂式或方格式，宋代之后渐复杂。花心的格框间裱纸或裱纱，也有用磨平的贝壳镶嵌的。唐代的裙板为平素的，宋、金之后，裙板便成了装饰的重点，雕刻花卉和人物。

早在南北朝时，我国就有简单的家具。在此之前，人们大多保持席地而坐的习惯，即便有一些家具，也较低矮。隋唐时期，垂足而坐渐成习惯，家具种类增多。用于宫廷和富豪之家的家具多用紫檀、楠木、花梨、胡桃等木料，表面施油而不施漆。有些家具还采用了镶嵌大理石等新工艺。从造型上看，建筑上的许多手法和形式被转移到家具上，如壶门、曲梁和榫卯等。时至宋朝，高型家具已经定型，家具应用更加普遍。

明代是我国古代家具的高峰期。明代家具（图 1-75）的主要特点是：用材合理，注意材料的力学性能，充分利用和表现材料的本色和纹理，结构轻巧，造型简洁，比例适度，不用过多的装饰。这一时期家具的造型、装饰、工艺、材料等都已达到尽善尽美的境地，具有典雅、简洁的时代特色。清代家具主要是沿用了明代家具的风格：以设计巧妙、装饰华丽、做工精细、富于变化为特点。尤其是乾隆时期的宫廷家具，材质之优，工艺之精，达到了无以复加的地步。正是这一时期正式确立了清式家具的风格，经历了近三百年的历史，从继承、演变到发展，在沿袭明代家具风格的基础上，逐渐形成了自己的独立风格。清代家具的总体尺寸要比明式家具宽大，形成了稳定、浑厚的气势。而样式也十分丰富，有床座榻、屏灯笼、箱橱柜、椅凳墩、桌几案等。例如，新兴的太师椅就有多种式样，至于靠背、扶手、束腰、牙条等新形式，更是层出不穷。装饰上求多、求满，常运用描金、彩绘等手法，显出光华富丽、金碧辉煌的效果。而在家具的做工方面，又有京做、广做、苏做之分，这使清代家具完全系统化、风格化。清代家具线脚多，重装饰，有的还镶嵌螺钿，逐步由华丽走向烦琐。



图 1-75 明代家具

另外，我国古典园林艺术主要是以江南私家园林和北方皇家园林为代表的中国山水园林形式。在我国汉族建筑中，古典园林是独树一帜且有重大成就的建筑，被公认为世界园林之母、世界艺术之奇观、人类文明的重要遗产。其特点是本于自然而高于自然。我国古典园林是对自然中构景要素有意识地加以改造、调整、加工、剪裁，从而表现一个精练概括、典型化的自然。这是我国古典园林创作的主旨。

同时，建筑美与自然美的融合、富有诗画的情趣也是我国园林的一大特点，既可以“静观”，也可以“动观”。我国古典园林的创作，一直以来讲究诗情画意，讲究综合运用各种艺术门类，园林的构思、立意、布局都包含着艺术的主题。游览园林，仿佛朗读一首酣畅淋漓的诗歌，仿佛置身于画境之中。

意境是我国艺术创作和鉴赏方面一个很重要的美学范畴。意，即主观的理念、感情；境，即客观的生活景物。意境产生于两者在艺术创作中的结合。



图 1-76 留园 / 中国

留园代表清代风格，以建筑艺术精湛著称，厅堂宽敞华丽，庭院富有变化，太湖石以冠云峰为最，有“不出城郭而获山林之趣”。造园家运用各种艺术手法，构成了有节奏、有韵律的园林空间体系

意即创作者把自己的感情理念熔铸于客观生活景物之中，从而引发鉴赏者情感的联想和共鸣。我国的诗画艺术都很强调意境，那么富有诗情画意的中国古典园林同样也重视意境的表达。(图 1-76)

如此，从 20 世纪 80 年代环境艺术概念的引入，到现在轰轰烈烈的大规模城市建设，以及大量的农村居民迁入城市的城市化发展，都为环境艺术在我国的发展提供了极好的机遇。然而，人类所面临的各种由过快发展所带来的影响、破坏，甚至灾难又使我们的环境设计面临严峻的考验。快速的经济增长伴随着大量的资源浪费、环境污染，从而引发令人担忧的全球问题——资源的枯竭与发展中国家在后工业化时代进一步沦为世界工厂和环境污染之源。为此，我国提出了树立科学发展观和建立资源节约型、环境友好型社会的发展战略。

从环境设计发展的历史和现状看，环境设计经历了从图案、美术工艺、实用艺术、工业艺术、工艺美术再到环境设计的反复历练的过程。同时，环境设计既需要在政治局面与变化的社会环境下得以发展，又要解决我国社会转型时期传统生产方式与现代生产方式之间产生的问题。从工艺美术到美术设计，再到环境设计，这些概念的相继出现就能凸显出我国艺术设计发展的矛盾性和复杂性。因此，对我国环境设计发展历程的梳理与研究就显得十分必要。环境设计在这漫长的过程中不断地发展壮大，无论是在深度还是广度上都有很大的提高，并且环境设计所包含的各个学科在发展过程中不断总结以往的经验教训，形成了自己的专业特征，在形式和内容上都变得更加丰富。