

# 第一章

## 平面构成概述

### 学习目标

平面构成是现代设计基础的一个重要组成部分，是一种将既有的形态（包括具象形态和抽象形态——点、线、面）在二维的平面内按照一定的秩序和法则进行分解、组合，从而构成理想形态的组合方式。平面构成是在进行设计运用之前必须学会的视觉艺术语言，其有助于学生进行视觉方面的创造，了解造型观念，学习各种构成技巧和表现方法，培养审美观，提高创作能力和造型能力，活跃构思。本章旨在使学生了解平面构成的基本概念及其起源与发展，从平面形态构成的抽象角度分析设计作品，训练学生对视觉元素的理解能力和表现能力；结合设计大师的平面构成作品探讨如何把平面构成运用到生活中，学习、理解和感受寻常事物中的形式美，培养学生的审美趣味，为进入设计状态做准备。

## 第一节 平面构成的基本概念和特点

### 一、构成的概念

构成又称为形态构成，是区别于传统造型艺术的造型理念和造型思维的全新造型方法和艺术表现形式，包括平面构成、色彩构成和立体构成三部分。

形态构成主要依赖于艺术的抽象思维和科学的理性思维，依赖于丰富的想象力和敏锐的观察力，依赖于从形态的内在组织结构及形态与形态之间的诸多要素关系中找到某种偶然性和必然性，从而创造出新形态。形态构成的主要方法和基本过程是观察、分析、联想、抽象、模仿、拆解和重构。

“构成”这一观念产生于第一次世界大战时期。当时，无论是绘画还是设计都主张以抽象的相似来替代传统的写实。这种观念经过俄国的构成主义，荷兰的新造型主义、风格派，以及造型设计中影响最大的德国包豪斯（Bauhaus）设计学院的不断完善，逐步从新的思维方式、观念发展成了一种新的造型原则。（图 1-1）

构成主义是兴起于俄国的艺术运动，大约开始于 1917 年受到马克思主义刺激的俄国十月革命之后，并持续到 1922 年左右。对于激进的俄国艺术家而言，十月革命引进了基于工业化的新秩序，是对旧秩序的终结。这个革命被视为俄国无产阶级的一大胜利。十月革命之后，大环境为信奉文化革命和进步观念的构成主义提供了在艺术、建筑学和设计领域实践的机会。

构成是一个近代造型概念，其含义是指将不同或相同形态的几个单元重新组合成新的单元，并赋予其视觉化的、力学化的观念。构成对象的主要形态包括自然形态、几何形态和抽象形态。

构成的目的除了形式感训练外，更重要的是创新能力和设计思维的训练。构成设计作为造型训练的一种手法，打破了传统美术的具象描写手法，主要从抽象的形态入手，培养设计师对形态的敏感性和创造性，同时也反映出现代生活的审美理想。（图 1-2）

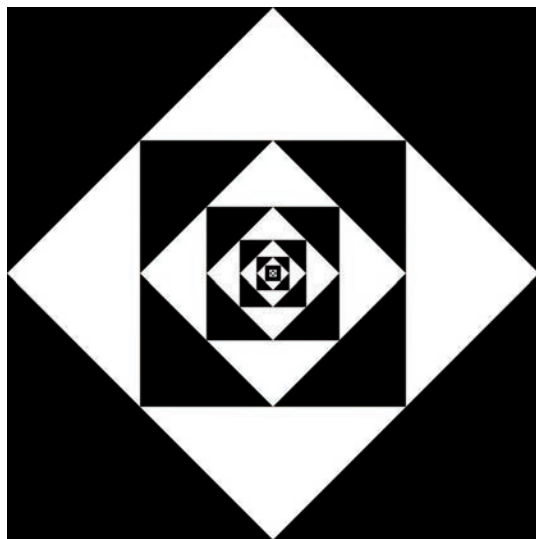


图 1-1 构成作品



图 1-2 构成设计作品

## 二、平面构成的概念

平面构成是指视觉元素在二维平面上按照美的视觉法则和力学原理进行编排和组合（图 1-3）。它以理性思考和逻辑推理来创造形象并研究形象与形象之间的编排方法，是理性与感性相结合的抽象造型活动，是在二维平面内创造理想形态，或者将既有的形态（具象形态或抽象形态）按照一定原理进行分解和组合，从而构成多种理想的视觉形式的造型设计基础课程。



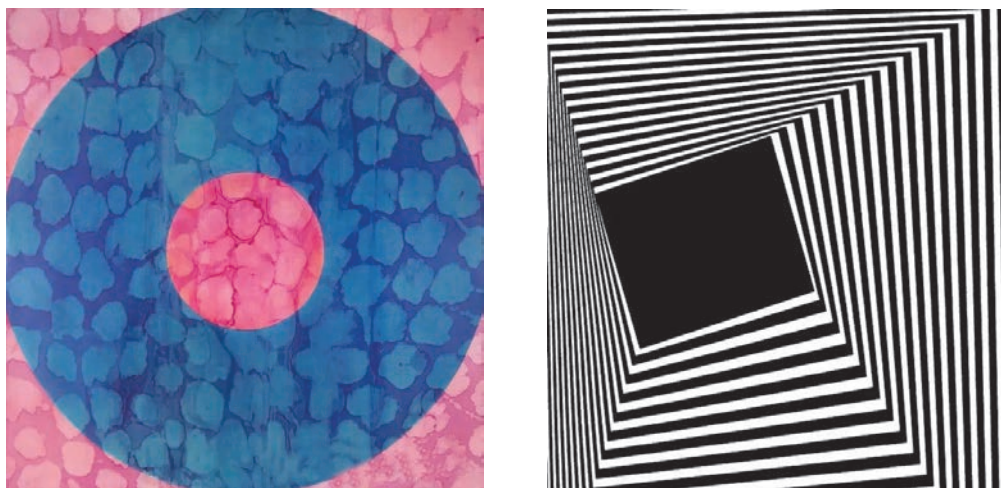
图 1-3 平面构成海报作品

平面构成的造型要素包括点、线、面。平面构成的视觉元素包括形状、色彩、肌理、位置、方向、面积、距离和数量。

平面构成探讨的是二度空间的视觉文法。其构成形式主要有重复、近似、渐变、变异、对比、集结、放射、特异、空间与矛盾空间、分割、肌理及错视等。

“平面构成”一词的出现及作为艺术设计基础课程的引进，是中国高等艺术院校艺术设计专业的一个里程碑。平面构成是具有共性的设计语言，已为当今社会各个艺术、设计门类所应用，它与其他应用设计的学科一样，都是为了完善与创造更富有现代感的设计理论和表现形式。平面构成以一个全新的造型观念给艺术设计课堂注入了新鲜的血液。高科技的应用大大地拓展了设计艺术的视觉审美领域，丰富了设计的思维及表现手段。对于传统的基础图案而言，平面构成不仅仅是一个巨大的冲击，而且大有取代传统的基础图案之势，传统的基础图案的地位岌岌可危。的确，平面构成的出现不让人不得对固守已久的传统进行反思。

平面构成构筑于现代科技美学基础之上，它综合了现代物理学、光学、数学、心理学、美学等诸多领域的成就，带来了新鲜的概念要素，并且已成功应用于艺术设计的诸多领域，是现代艺术设计的必经之路。（图 1-4）



▶ 图 1-4 平面构成作品

平面构成源于自然科学和哲学认识论的发展。20 世纪，建立在最新发展的量子力学基础之上的微观认识论使人们更加关注事物内部的结构，这种由宏观认识到微观认识的深化影响了造型艺术规律的发展。20 世纪 70 年代以来，平面构成作为设计基础已广泛应用于工业设计、建筑设计、平面设计、时装设计、舞台美术等领域。（图 1-5 至图 1-8）



图 1-5 平面构成的应用 1



图 1-6 平面构成的应用 2

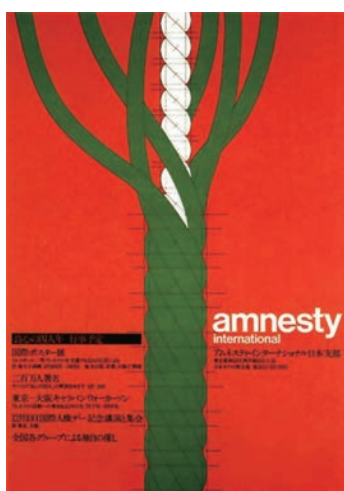
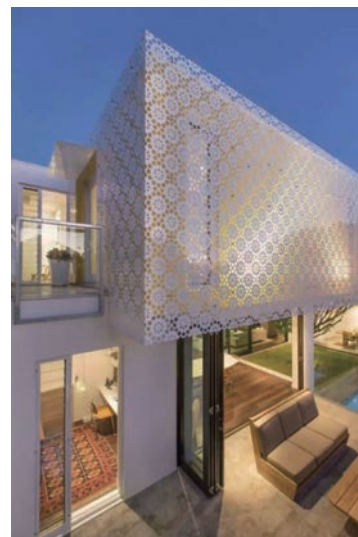


图 1-7 平面构成的应用 3



图 1-8 平面构成的应用 4

### 三、平面构成的特点

#### 1. 具有抽象性和形式感

平面构成主要由点、线、面和律动组成，结构严谨，富有极强的抽象性和形式感；其又具有多方面的实用特点和创造力，与具象表现形式相比，它更具有广泛性。(图1-9)

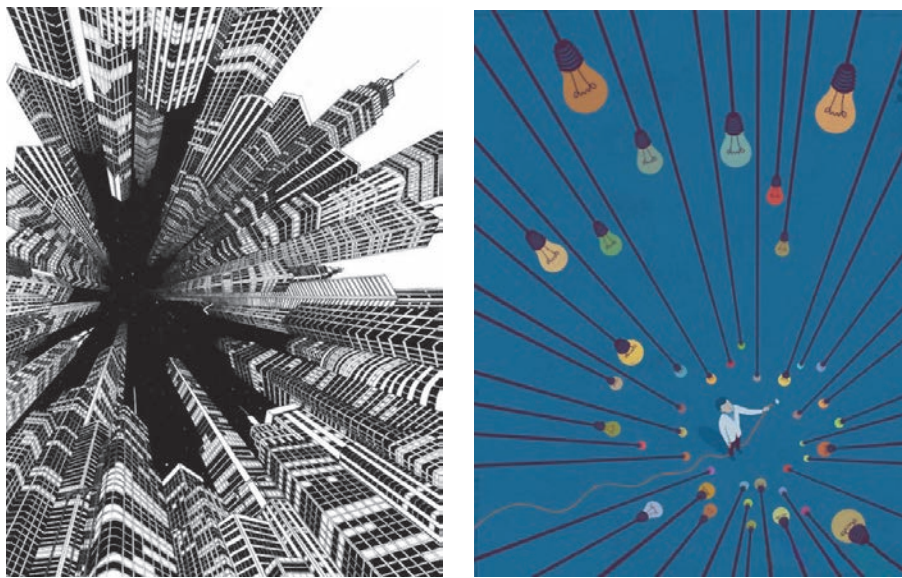


图1-9 点、线、面构成作品

#### 2. 反映自然界的规律

平面构成虽然不是以表现具体的物象为特征，但是它反映了自然界的变化规律(图1-10)。平面构成采取数量的等级增长、位置的远近聚散、方向的正反转折等变化，在结构上整体或局部地运用重复、渐变、变异、放射、密集等方法分解组合，构成有组织、有秩序的运动。

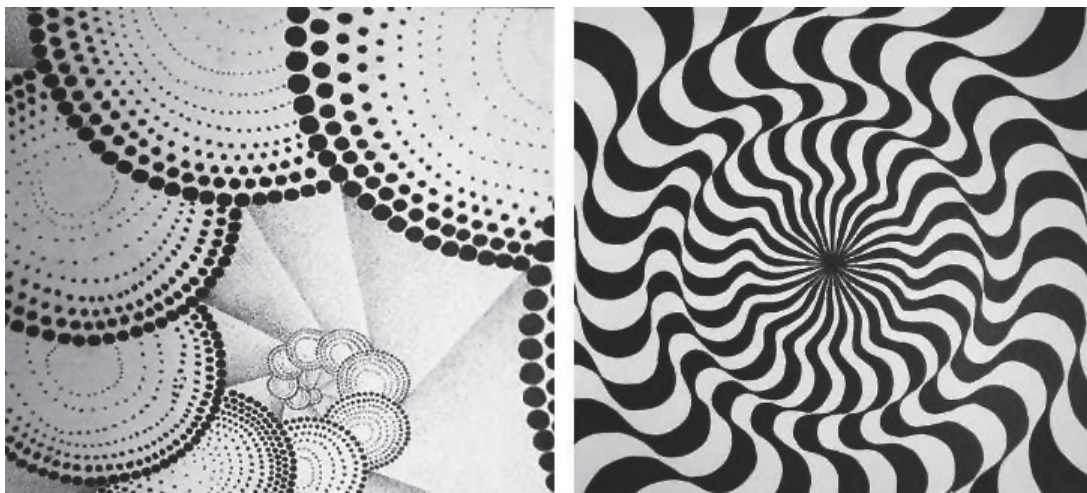


图1-10 自然界中的平面构成



### 3. 用视觉语言影响心理和生理状态

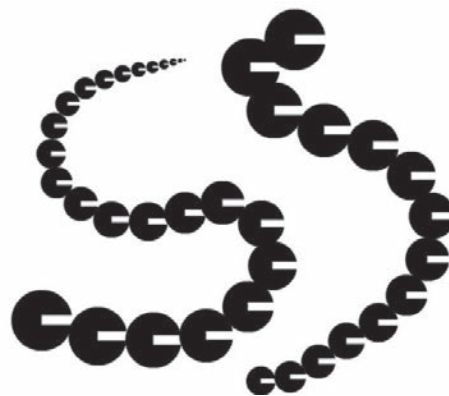
平面构成就是通过这种视觉语言对人的心理（如紧张、松弛、平静、刺激、喜悦、痛苦、茫然等）和生理状态产生影响的。在实际的设计过程中，人们经常会运用视觉语言来传达作品的某一特征。（图 1-11）



▶ 图 1-11 视觉语言的运用

### 4. 设计对象广泛

依据平面构成的原理，可知任何形态都可以进行构成。平面构成对象的形态主要有自然形态和抽象形态（图 1-12 与图 1-13）。自然形态的平面构成是通过对形象整体或局部的分割、组合及排列重新构成一个新图形；抽象形态的平面构成是以抽象的几何形象为基础的构成，即将点、线、面等构成元素按照一定的规律进行组合排列。



▶ 图 1-12 平面构成的形态 1



图 1-13 平面构成的形态 2

#### 四、平面构成的研究对象和基本方法

##### 1. 平面构成的研究对象

平面构成的研究对象包括：如何创造形象，以使形象更完美，更能适用于平面设计；处理形象和形象之间的关系、排列的方法和技巧；如何掌握形式美法则的规律，并遵循形式美法则进行设计。

##### 2. 平面构成的基本方法

平面构成的基本方法包括形态的分割和形态的重构（图 1-14），是指将一个完整的物体或形体分为几个部分，然后根据一定的构成原则重新组合成新的整体。七巧板的游戏原理其实就是平面构成的分割和重构的方法。分割的方法有等量分割、等形分割和自由分割等；重构的方法有分离、连接、翻转和错位等。



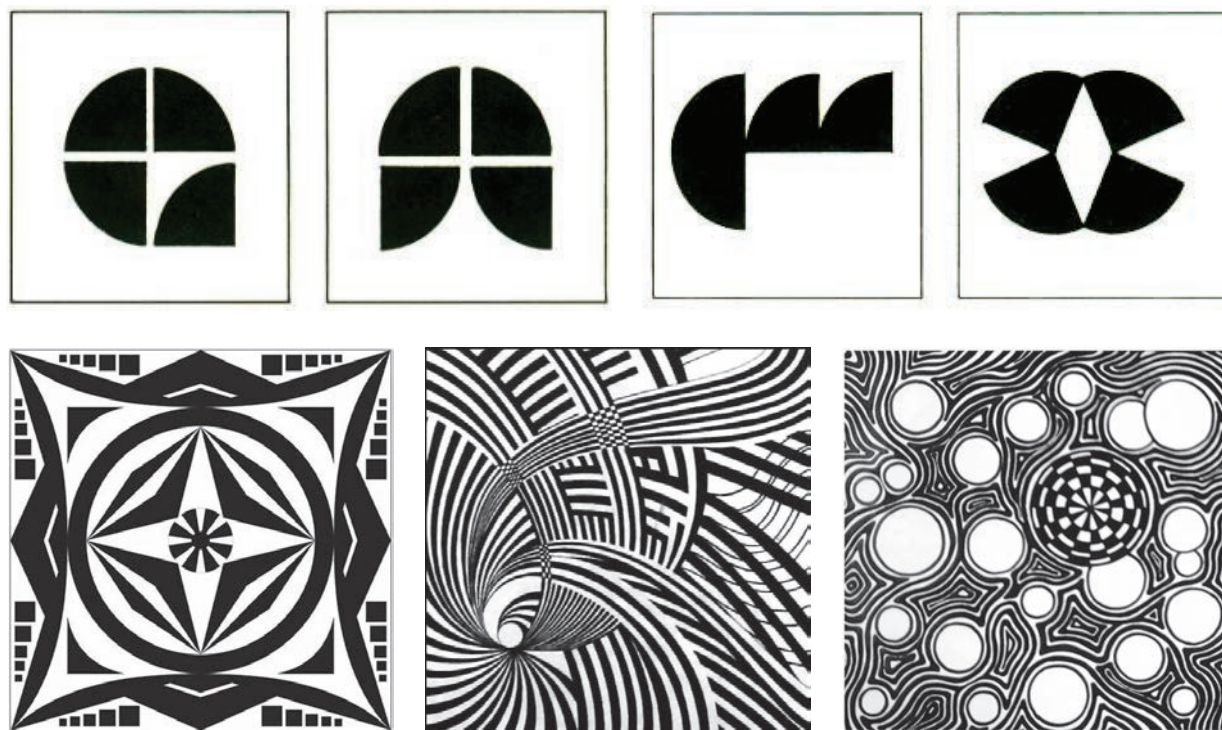


图 1-14 平面构成的基本方法

## 五、平面构成的形象

平面构成中形象的创造和表现需要观察事物和分析思索，需要将自然界的一切有形的、无形的物体归纳为点、线、面、体等形态，以适应设计的需要。（图 1-15）

平面构成的形象可分为以下三种：

- (1) 象形。象形包括绘画（从写生中获取）和纹样（从古代器物装饰中获取）。
- (2) 器形。器形包括器物的功能和技能。
- (3) 符号。符号包括抽象符号和具象符号。



图 1-15 平面构成的形象创造和表现

## 六、平面构成的基本设计要素

平面构成的基本设计要素由概念元素、视觉元素、关系元素和实用元素四个方面组成。

### 1. 概念元素

概念元素指那些不实际存在的、不可见的，但为人们意念所能感觉到的元素。概念元素包括点、线、面。例如，我们会感到线与线的交汇处有点，物体的周围有轮廓线，体的周围有面。以概念元素为条件，根据一定原则进行组合构成便会创造出无数理想的抽象造型。尽管如此，概念元素必须通过具体的视觉元素才能体现。（图 1-16）

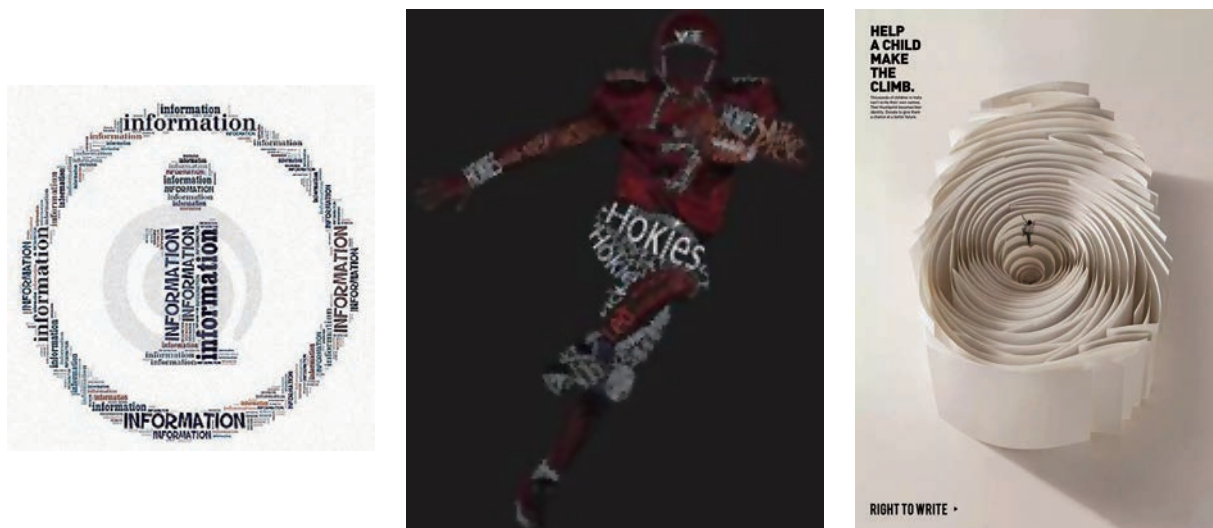


图 1-16 概念元素

### 2. 视觉元素

视觉元素指构成视觉对象的基本单元，是视觉传达语言的单词与符号，包括形象的大小、形状、色彩、肌理等。概念元素就是通过视觉元素而见之于画面的。（图 1-17）



图 1-17 视觉元素



### 3. 关系元素

视觉元素在画面上如何组织与排列是由关系元素决定的。关系元素包括方向、位置、空间、比例、重心等。

(图 1-18)

### 4. 实用元素

实用元素指设计的含义、内容、目的及功能。(图 1-19)

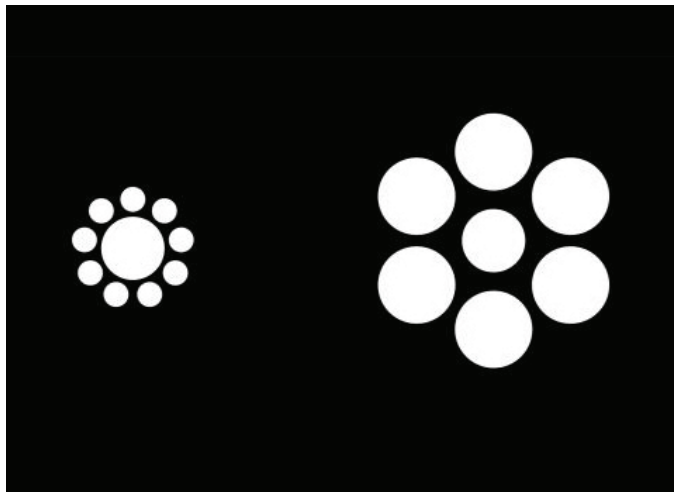


图 1-18 关系元素



图 1-19 实用元素

## 七、平面构成的八种组合关系

平面构成有以下八种组合关系(图 1-20 与图 1-21):

- (1) 分离。分离指形与形之间不接触,有一定的距离。
- (2) 接触。接触指形与形之间的边缘正好相切。
- (3) 覆盖。覆盖指形与形之间相互交叠,并产生上下、前后的空间关系。
- (4) 透叠。透叠指形与形之间相互交叠,但不产生上下、前后的空间关系。

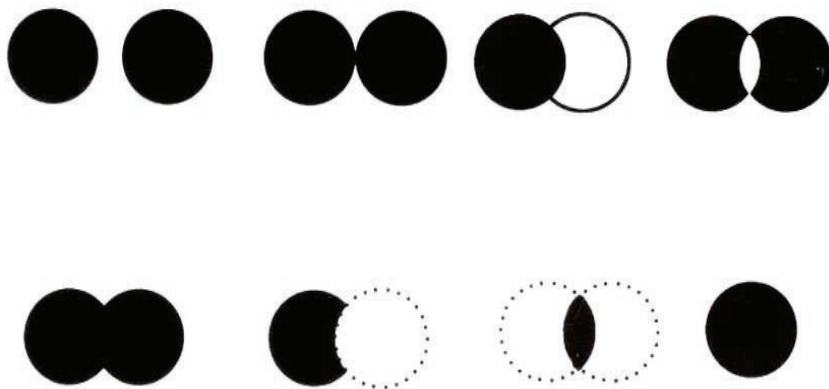


图 1-20 平面构成的组合关系 1

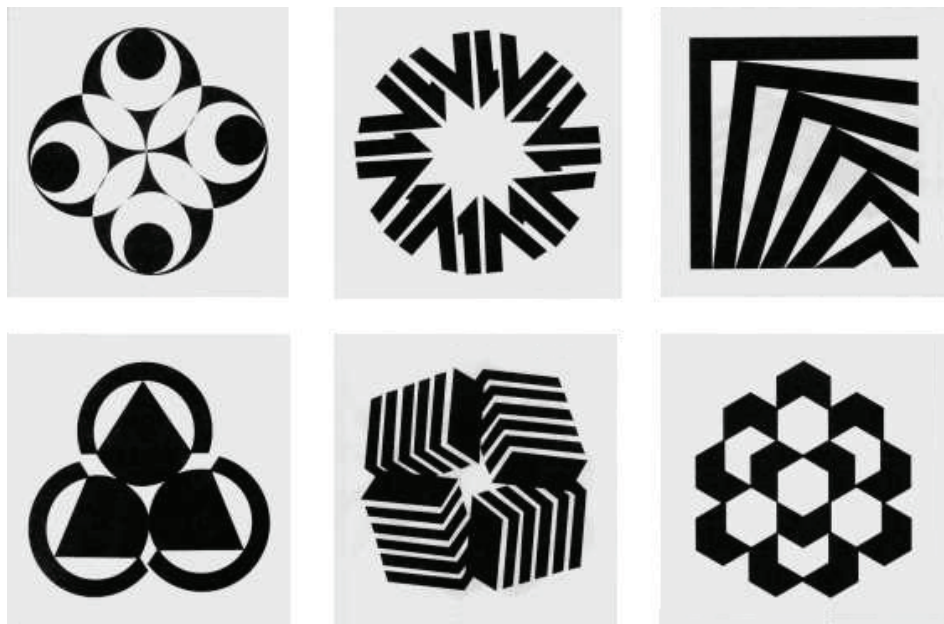


图 1-21 平面构成的组合关系 2

- (5) 结合。结合指形与形相互结合成为较大的、新的形状。
- (6) 减缺。减缺指形与形之间相互交叠，位于上方的形减去位于下方的形。
- (7) 差叠。差叠指形与形之间相互交叠，交叠部分产生一个新的形。
- (8) 重合。重合指形与形相互场合，变为一体。

## 第二节 平面构成的起源与发展

第一次世界大战之后，欧洲经济复苏，呈现全面繁荣的局面，社会与思想发生了强烈的变革，艺术领域的革新思潮愈演愈烈。平面设计艺术在这种冲击下产生了巨大的变革。俄国的构成主义运动与荷兰的风格派运动对设计艺术产生了积极的影响，并为包豪斯学院基础教学的开展奠定了基础。

### 一、包豪斯

包豪斯学院是德国 1919 年成立的一所集建筑、设计、手工艺、绘画、雕刻等为一体的设计学院（图 1-22）。1996 年，包豪斯建筑及其遗址被列为世界文化遗产。如今最常见的钢框架结构和玻璃建筑就来自包豪斯，人们使用的钢管椅、曲木椅等大多数工业产品形式也来源于包豪斯的教学设计。经过近百年的演变，包豪斯已成了一个学派、一种设计语言、一种自由探索精神的象征，以及人们心目中西方现代设计的标本。包豪斯作为一种设计体系在当时风靡了整个世界。在现代工业设计领域中，它的思想和美学趣味也影响了一代人。



虽然现代主义的崛起对包豪斯的设计思想造成了冲击，但包豪斯的某些思想、观念对现代工业设计和技术美学仍然有启迪作用，特别是对发展中国家的工业设计道路方向的选择是有帮助的，它的原则和概念对工业设计是有影响作用的。它被视为现代主义设计的发源地。



图 1-22 包豪斯学院

### 1. 包豪斯与设计

包豪斯是一所设计学校，名字本身的意义是“house of building”。它的建立者瓦尔特·格罗皮乌斯(Walter Gropius)立志在设计和教育方面要和过去的习俗一刀两断。他雇用有才华的教师来授课，然后这些教师再挑选出他们的得意门生来执教，目的是用符合机器时代的简洁风格取代维多利亚时代的设计风格。包豪斯的首创逐渐发展成一项运动，这项运动将白色的室内设计、躺椅和玻璃摩天楼带进了人们的生活。

包豪斯在实践中探索，确立了现代设计的基本观点和教育方向，即设计的目的是人而不是产品，设计必须遵循客观的、自然的法则。其教育体系、设计理论与设计风格在实践中逐渐成熟、完善。包豪斯最重要的成就之一是奠定了设计教育中包含平面构成、立体构成与色彩构成的基础教育体系，并以科学、严谨的理论为依据。包豪斯是现代设计的摇篮，其所提倡和实践的功能化、理性化、单纯、简洁及以几何造型为主的工业化设计风格被视为现代主义设计的经典风格，对 20 世纪的设计产生了不可磨灭的影响。

### 2. 包豪斯与教育

现代设计教育的发展传承了包豪斯设计教育的理论体系，从包豪斯的教育实践中，我们可以总结出对今天的设计教育有启发性意义的东西——教学、研究、实践三位一体的现代设计教育模式。在完成正常的教学任务

的同时，教学为研究和实践服务；研究为教学和实践提供理论指导；实践为教学和研究提供验证，同时也为现代设计教育提供可能的经济支持。这种良性循环的教育体系自包豪斯开始，几乎无一例外地被西方国家的现代设计教育所采纳。近些年，我们学习国外的先进教育理念，提倡素质教育，开始认识到这种教育体系对于素质教育的重要性。

包豪斯是世界上第一所真正为发展现代设计教育而建立的学院，为工业时代的设计教育开创了新纪元，其教学方式成了世界许多学校艺术教育的基础，它培养出的杰出建筑师和设计师把现代建筑与设计推向了新的高度。包豪斯的影响不仅仅在于它的实际成就，还在于它的精神。包豪斯的教育思想在一段时间内被奉为现代主义的经典。但包豪斯的局限性也逐渐为人们所认识到，它对工业设计造成的不良影响受到了人们的批评。包豪斯积极倡导为普通大众设计，但由于包豪斯的设计美学抽象而深奥，只能为少数知识分子和杰出者欣赏。

包豪斯虽已成为历史，但是它的两大特点至今没有被忘记：一是决心改革艺术教育，想要创造一种新型的社会团体；二是为了这个理想不惜做出巨大的牺牲。

包豪斯的出现是现代工业与艺术结合的必然结果，它是现代建筑史、工业设计史、艺术史、艺术设计教育史上最重要的里程碑。包豪斯的成功为人们提供了许多在教育模式上值得学习和借鉴的经验，其中最重要的一条就是紧随社会的进步，不断更新观念，积极创立新思维。

《包豪斯宣言》中写道：“完整的建筑物是视觉艺术的最终目标，艺术家最崇高的职责是美化建筑；建筑家、画家和雕塑家必须重新认识，一幢建筑是各种美感的共同组合的实体，只有这样，他们的作品才能灌注入建筑的精神，以免流为‘沙龙艺术’；建筑家、雕塑家和画家们，我们应该转向应用艺术。”

艺术不是一门专门的职业，艺术家与工艺技术员之间并没有根本上的区别，艺术家只是个得意忘形的工艺技师，在灵感出现并且超出个人意志的那个珍贵的瞬间，上苍的恩赐使他们的作品变成艺术的花朵。然而，工艺技师的熟练对于每个艺术家来说都是不可缺乏的。真正创造想象力的源泉就建立在个人基础之上。

《包豪斯宣言》提倡建立一个新的艺术家组织，在这个组织里面，绝对不存在使得工艺技师与艺术家之间树起自大障碍的职业阶级观念。

它是一所迁徙的学校，一种流变的风格，一个矛盾的理念，一段与风云巨变的历史同步，在内忧外患中坚持前行的传奇，一颗短暂划过夜空却照亮了未来的彗星。

包豪斯对现代设计产生的影响非常深刻，它奠定了现代设计教育的机构基础。目前，世界上各个设计教育单位及艺术教育院校通行的基础课就是包豪斯首创的。这个基础课把对平面和立体结构的研究、对材料的研究、对色彩的研究独立开来，使视觉教育第一次比较牢固地建立在科学的基础上，而不仅仅基于艺术家个人的、非科学化的、不可靠的感觉基础上。

在包豪斯的教学体系中，学生在进行专业的平面设计之前要接受半年的构成基础课程训练，包括造型实验及材料训练，探讨形态与材料的关系等。

平面构成依靠美的形式法则、构成规律等进行分析研究，成为一门研究设计专业基础要素的训练课程。包豪斯的三任校长分别为瓦尔特·格罗皮乌斯、理查德·迈耶和密斯·凡·德罗。（图 1-23）



图 1-23 包豪斯的三任校长

### 3. 包豪斯与生活

包豪斯是现代主义建筑和设计的开端。当年那些令人目瞪口呆的革新和创意，在今天看来大多已经成为生活中司空见惯的事物。包豪斯和现代主义的许多其他创意和产品一样，早已渗透到人们生活中的方方面面，那些基本的要素和原则已经随着人们的需求和生活的变化而发展演变。如今，包豪斯已经变成了宜家家具，变成了上海的环球金融中心，变成了人们公寓里的落地窗，以及不吊顶、不做角线的室内装修方式。时至今日，不少包豪斯的产品仍价格高昂，只能被视为一种审美水准和社会地位的象征。在中国，人们对包豪斯的关注似乎更热烈，随处可见的板式住宅和工厂建筑，金融区和住宅区的整体风貌，无不刻着包豪斯的烙印。正因如此，包豪斯得以鲜活地存在着。

### 4. 包豪斯的成就和影响

包豪斯的代表作品——德国设计师密斯·凡·德罗设计的巴塞罗那椅、经典的红蓝椅，现在仍然在生产。（图 1-24）



图 1-24 巴塞罗那椅与红蓝椅 / 密斯·凡·德罗

包豪斯打破了将纯粹艺术与实用艺术截然分割的陈腐、落伍的教育观念，进而提出集体创作的新教育理想，完成了艺术与工业之间的架桥工作，使艺术与技术获得了新的统一。此外，包豪斯将机械作为艺术家的创造工具，并研究出批量生产的方法，同时认清了技术知识可以传授而创作能力只能启发的事实，为现代设计教育确立了良好的规范。包豪斯发展了现代设计风格，为现代设计指出了正确的方向。(图 1-25 与图 1-26)



图 1-25 包豪斯学院海报作品



图 1-26 中国包豪斯建筑的典范之作——798 工厂



### 5. 包豪斯的教学目标

包豪斯强调工艺、技术与艺术的和谐统一。它的设计教育涵盖了对美学、心理学、工程学、材料学等多方面的科学研究。其所设课程最新颖的地方就是基础课程，当时没有任何艺术学院有类似的课程，它主张将艺术用科学的方式分解成一些元素，即点、线、面及空间、色彩等。包豪斯的教学目标如下：

- (1) 通过训练，使学生的视觉敏感性达到理性的水平。
- (2) 对材料、结构、肌理、色彩有科学的和技术层面的理解，而不是艺术家的个人见解。
- (3) 强调集体工作是设计的核心，提倡艺术家、企业家、技术人员紧密合作。
- (4) 强调学生作业与企业项目紧密结合，将理论与实践挂钩。

包豪斯利用构成课程来激发学生的创造力，提升学生的设计能力，并在后续教学中通过在各种作坊里的实际操作训练培养学生的实践能力。如今的平面构成课的雏形就是从基础课教师康定斯基的“对点、线、面纯粹理性分析训练”的基础上发展而来的。包豪斯存在的时间虽短，但是它奠定了现代设计教育的结构基础。现代艺术设计教育充分肯定了包豪斯的基础教育，并把平面构成、立体构成、色彩构成设为重要的基础课程。（图 1-27）

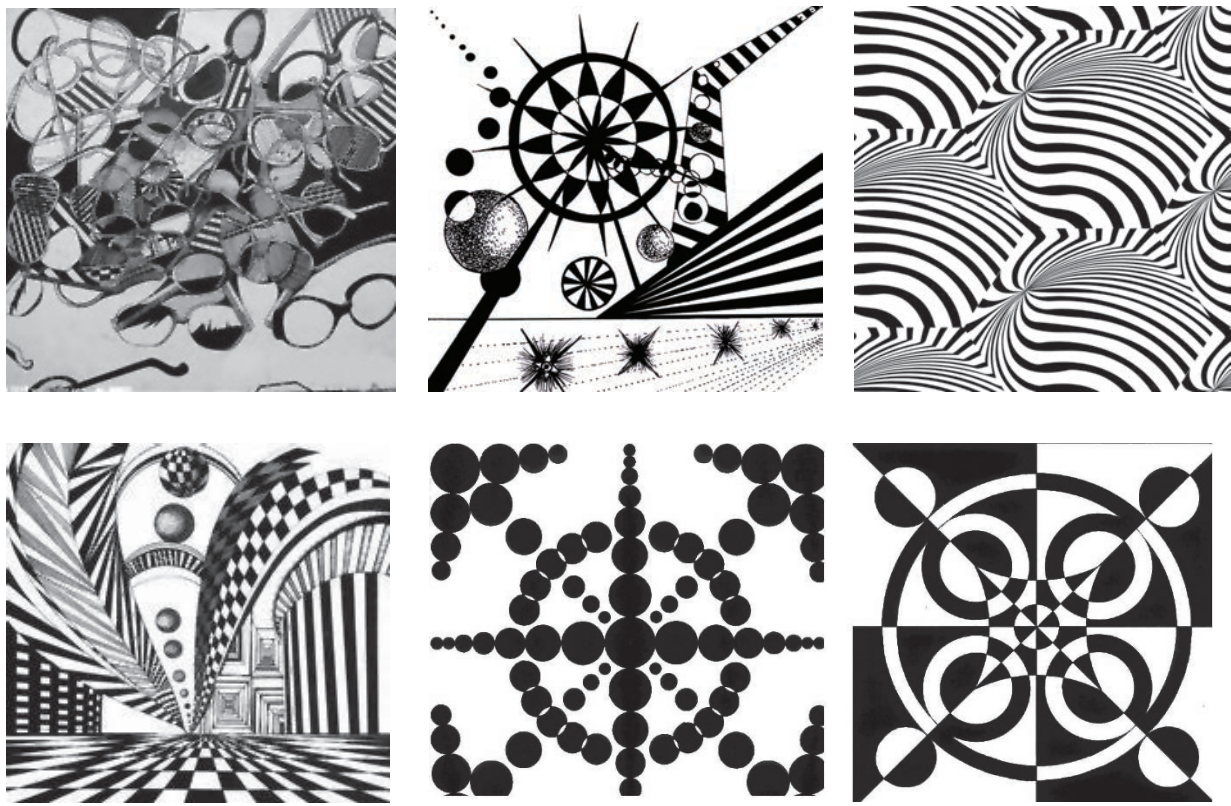
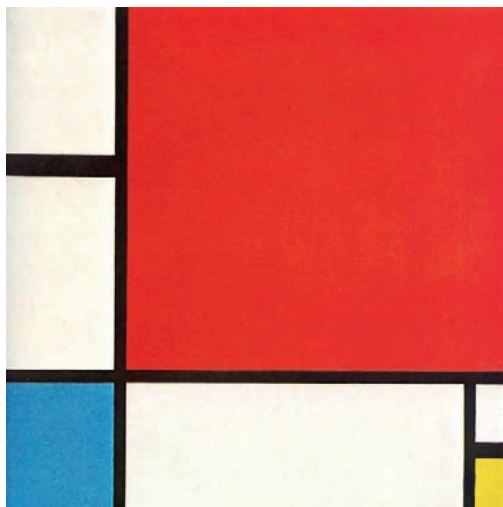


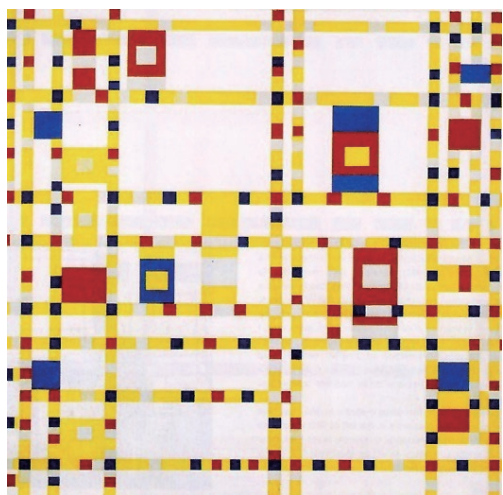
图 1-27 现代艺术设计作品

## 二、平面构成与荷兰的风格派运动

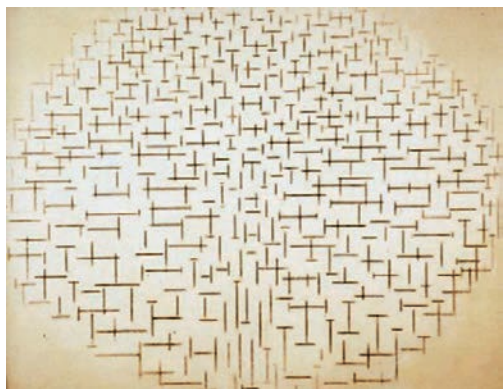
风格派运动是彼埃·蒙德里安（Piet Mondrian）于 1917 年在荷兰发起的一项艺术运动，以《风格》杂志为宣传阵地，该运动的另一位核心人物是特奥·凡·杜斯堡（Theo Van Doesburg）。风格派作品的主体皆



▶ 图 1-28 《红、黄、蓝的构成》/ 彼埃·蒙德里安



▶ 图 1-29 《百老汇爵士乐》/ 彼埃·蒙德里安



▶ 图 1-30 《海堤与海构成十号》/ 彼埃·蒙德里安

为几何化的形体，风格派艺术家主要运用正方形、直线和纯色进行设计，他们主张抛开一切具象，只用纯粹的抽象语言进行艺术表现。

彼埃·蒙德里安于 1930 年创作的《红、黄、蓝的构成》是其几何抽象风格的代表作之一（图 1-28）。粗重的黑色线条控制着七个大小不同的矩形或正方形，形成了非常简洁的结构。画面的主体是右上方的那块鲜亮的红色，它不仅面积大，而且色度极为饱和。左下方的一小块蓝色和右下方的一点点黄色与四块灰白色有效配合，牢牢控制住红色正方形在画面上的平衡。在这里，除了三原色之外，再无其他色彩；除了垂直线和水平线之外，再无其他线条；除了直角与方块之外，再无其他形状。巧妙的分割与组合使平面抽象成一个有节奏、有动感的画面，从而实现了他的几何抽象原则。

《百老汇爵士乐》是彼埃·蒙德里安在纽约时期的重要作品，也是其一生中完成的最后一件作品，它明显地反映出了现代都市的新气息（图 1-29）。画面中依然是直线，但不是冷峻严肃的黑色界线，而是活泼跳动的彩色界线，它们由小小的、大小不一的彩色矩形组成，分割和控制着画面。依然是原色，但不再受到黑线的约束，它们以明亮的黄色为主，并与红、蓝间杂在一起形成缤纷彩线，彩线间散布着红、黄、蓝色块，营造出了节奏变换和频率振动。看上去，这幅画比其以往的任何一件作品更为明快和亮丽。它既好像是充满节奏感的爵士乐，又仿佛是夜幕下办公楼及街道上不灭灯光的纵横闪烁。这是彼埃·蒙德里安艺术生涯的最后一个新发展。

彼埃·蒙德里安曾通过大量的十字形来表现大海、天空和星星。自然的伟大深深打动了他，他试图表达那种浩瀚辽阔、宁静和谐、协调统一。（图 1-30）

彼埃·蒙德里安是一个理想主义者，一个敢于用艺术建构未来生活的人。他打破了人们认为理所当然的现象——绘画总在平面上进行。彼埃·蒙德里安对每个长度都通过绘画中习惯性的透视效果去摆脱人们眼睛已习惯的深度的影响，每条倾斜的线对他来说都涉及了透视原理，在彼埃·蒙德里安那里，空间在平面中是自我独立的。（图 1-31 至图 1-33）

瓦西里·康定斯基（图 1-34）是现代抽象艺术理论和实践的奠基人，是抽象艺术的先驱。他于 1866 年出生于俄罗斯的莫斯科，1944 年逝世于法国塞纳河畔。他传奇曲折

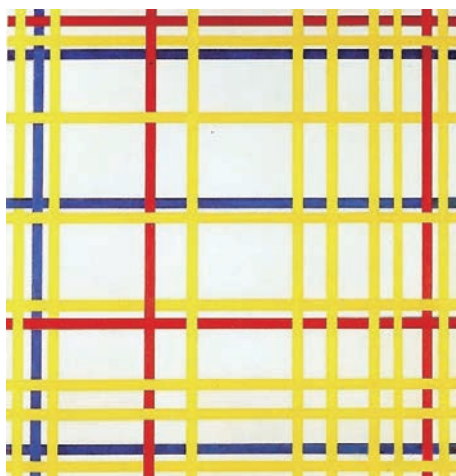


图 1-31 《纽约》/ 彼埃·蒙德里安

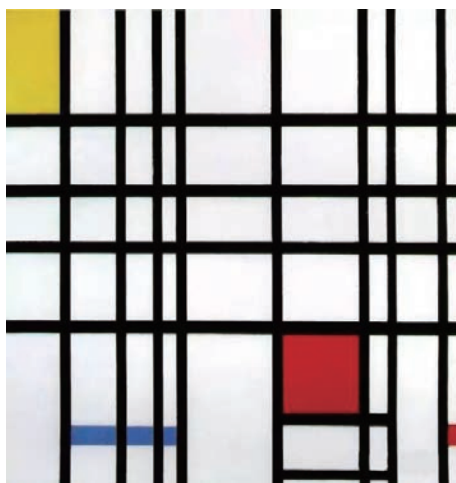


图 1-32 《红黄蓝构成》/ 彼埃·蒙德里安

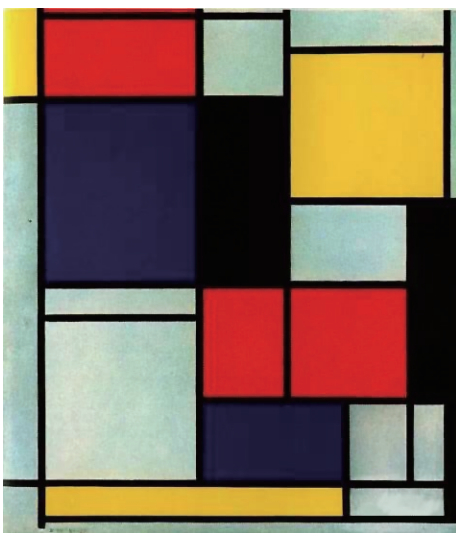


图 1-33 《场景》/ 彼埃·蒙德里安

的一生都体现在他的绘画里。瓦西里·康定斯基年轻的时候就读于莫斯科大学，学习法律与经济，并获得了博士学位。他从小就对画画有着浓厚的兴趣，所以他在 30 岁的时候不顾一切地抛弃了自己的稳定工作，去追寻自己的梦想。他去了德国的慕尼黑美术学院学习绘画，并成了职业画家。1908 年，瓦西里·康定斯基定居慕尼黑，开始了他的职业生涯。

1909 年，瓦西里·康定斯基加入了德国的表现主义社团“慕尼黑新艺术家协会”并担任主席。两年后，他退出了此协会，组建了“青骑士派”。他的早年绘画受到了很多流派的影响，但他选择抛弃对一切真实世界的参照，朝抽象艺术发展，坚守自己，把自己对线条、色彩、音乐的感受用画笔表现出来，并创作了大量优秀的抽象艺术作品（图 1-35）。个人抽象的幻想也使他在平面构成领域做出了卓越的贡献。1914 年，由于战争的影响，瓦西里·康定斯基被迫回到了俄国，任莫斯科美术学院教授，并协助创建俄罗斯博物馆。回到俄国的这段日子，因其与当时俄国盛行的以里西斯基、塔特林、马列维奇为代表的构成主义颂扬工业文明的观点相抵触，瓦西里·康定斯基决定重返西欧。1921 年年底，他回到了德国，不久就到包豪斯担任教授，后成为副校长。在包豪斯任教期间，瓦西里·康定斯基创作了《点·线·面》一书，直到 1933 年包豪斯被德国法西斯强制关闭，他才离开德国定居巴黎，直至去世。

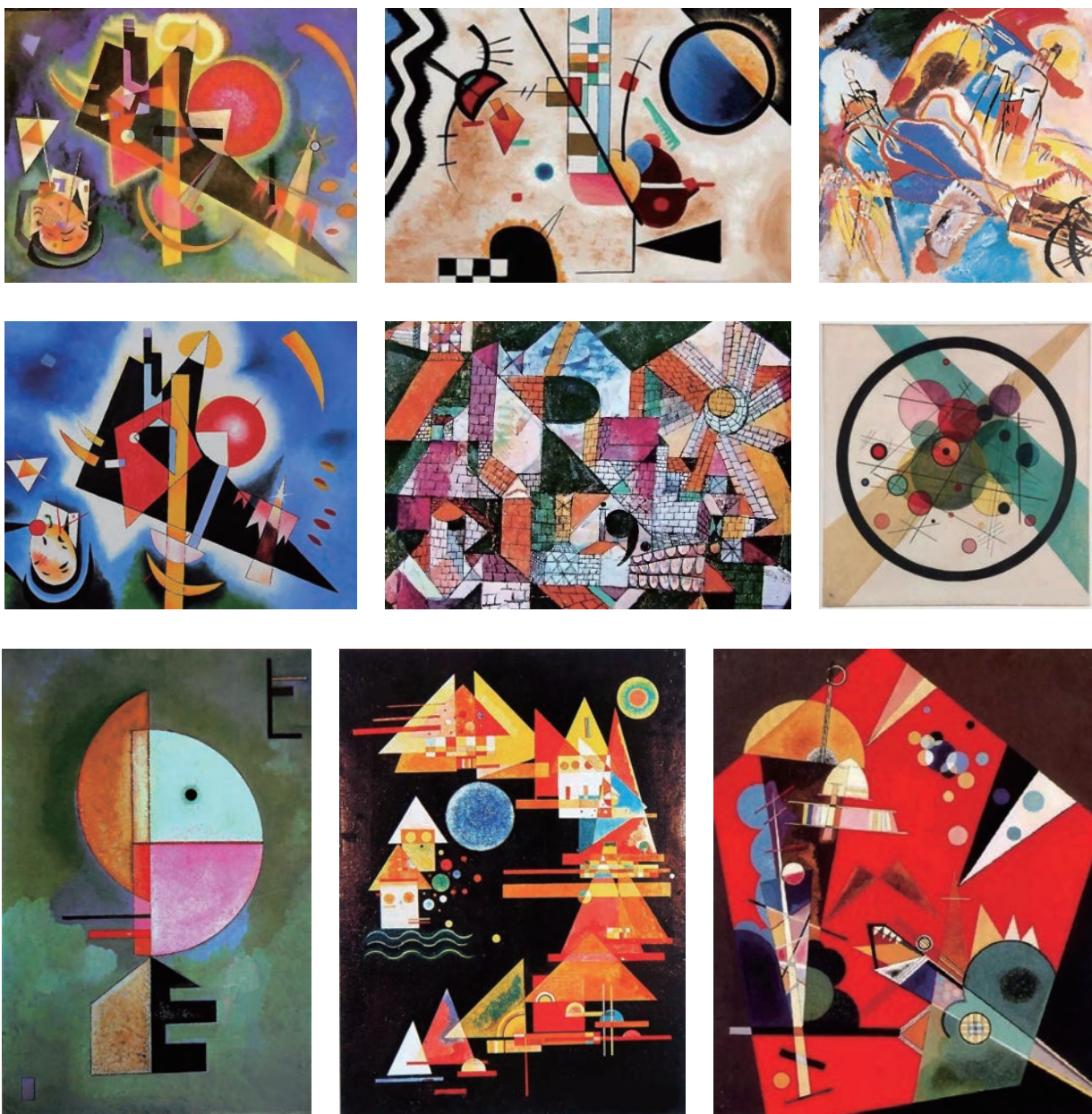
瓦西里·康定斯基在莫奈的绘画中第一次觉察到了物体的非物质化问题，这一问题不断地吸引着他。他通过在慕尼黑的展览及旅行学到了新印象主义、象征主义、野兽派及立体主义者的革命性的新发现。物理科学中的进展粉碎了他对可触知的物体的世界所维持的信念；同时，他也增强了信心，认为艺术必须关心精神方面的问题，而不只是关心物质方面的问题。虽然瓦西里·康



图 1-34 瓦西里·康定斯基

定斯基对科学及法律有强烈的兴趣，但他依然被通神学、降神术和玄奥所吸引。在他的思想王国里，总有那么一个神秘的内核，这种神秘主义是他内在的创作力量，他凭借这一力量创作了许多精神产品和没有主题的艺术。他写道：“色彩和形式的和谐，从严格意义上来说，必须以触及人类灵魂的原则为唯一基础。”

在吸取野兽派色彩组织含意的基础上，瓦西里·康定斯基开始用从音乐那里得来的加标题的方法来表达意图，如“构图”“即兴”“抒情”等。大约在1910年，他画了一幅粗野、激荡，色彩和线条相互穿插的水彩画。从这幅画开始，所有的描绘性和联想性的要素似乎都不见了，大概这是抽象表现主义形式的第一个例子。人们无法确定这幅画是不是瓦西里·康定斯基画的第一幅全抽象绘画，但是毫无疑问，是他给了这一类型的绘画以原动力。他运用了与音乐相类似的性质发现了抽象表现主义的课题，这个课题就是：艺术家的意图要通过线条和色彩、空间和运动来表明一种精神上的反应或决断，而不要参照可见自然的任何东西。



▶ 图 1-35 瓦西里·康定斯基的代表作品

### 第三节 平面构成与现代设计

在日常生活中，人们随处都可以看到艺术，还经常从新闻中听到有关艺术的报道和评论。但人们可曾仔细思考过艺术？艺术究竟是什么？从人们提出这个问题并引发对此的争论开始，至今已有几百年了。虽然人们不可能像定义房子、气球那样去准确地定义艺术，但几个世纪以来，人们对艺术却有着惊人的一致认识。

#### 一、艺术设计中的构成主义

艺术从字面上解释为一种努力或企图，从而产生了“巧妙的”“手艺人”“艺术的”等词汇。所有这些词汇都从某种程度上表明了人们对事物的驾驭和规划。大多数词典中对艺术的定义都涉及“产生”“表达”“布置”和“努力”等词汇。这意味着我们偶尔坐着的一块石头与我们从树林中拉回家布置在院子中、并把它和其他四块石头摆成一圈作为凳子的石头是有区别的，后者属于一种艺术。这是因为我们对材料进行了选取，并以某种方式组合了它们，它们不仅有使用价值，而且以某种方式满足了作为艺术家的我们对审美及创造的需求。因此在许多方面，艺术与艺术家的意图之间的联系和艺术与艺术自身的联系同样密切。（图 1-36）

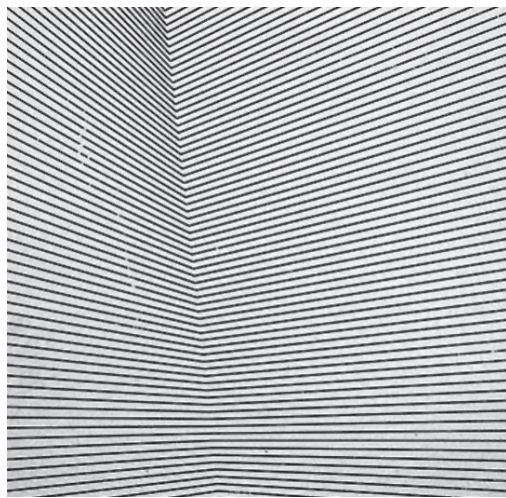


图 1-36 艺术构成作品



图 1-37 自然中的构成现象

我们可以根据唐诗“大漠孤烟直，长河落日圆”展开想象，用点、线、面概括地画出这一场景。(图 1-37)

设计包含点、线、面、色、光、质、图、文等各种要素，平面构成从点、线、面这些单个的视觉元素开始，通过构图、形式美法则、视觉心理等研究各种元素组合的形式和效果(图 1-38 与图 1-39)。构成不是完整的设计，但它是设计的基础，它研究的问题在各种设计形式中都存在，并且都是基础问题。它能为艺术设计提供形态、视觉感知及创造力的训练。现代设计领域的划分有多重标准，通常按照呈现的形式分为二维空间的平面设计、三维世界的立体和空间设计及带有时间因素的多维设计。



图 1-38 日本平面构成作品

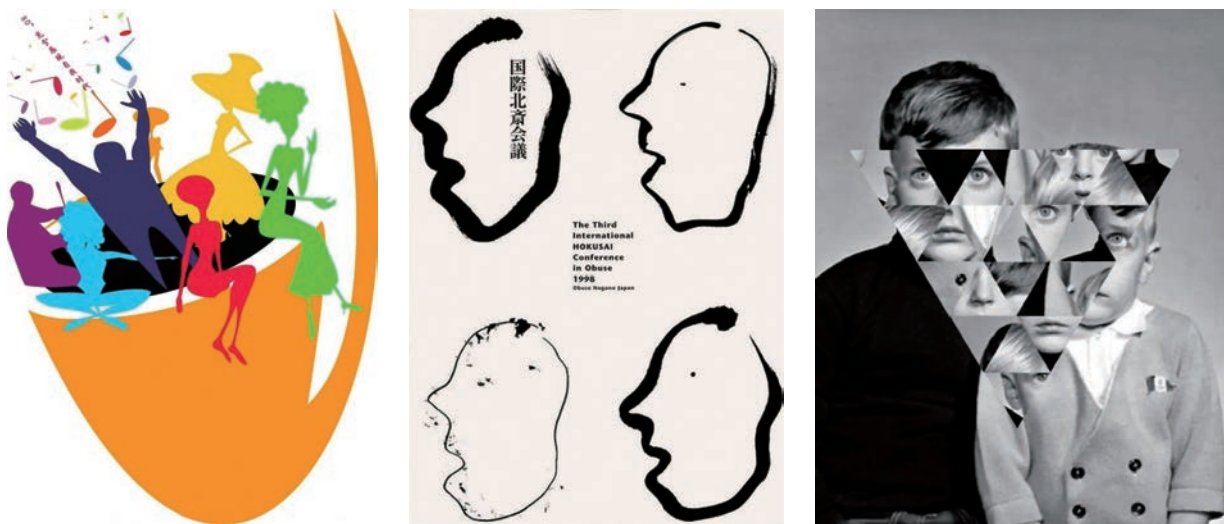


图 1-39 海报作品



## 二、现代设计的产生与发展

现代设计是 20 世纪初从建筑设计发展起来的一场对传统意识形态的革命，成为 20 世纪设计的核心。现代设计的产生主要有以下几个方面的因素：新的经济形式和社会结构的变化产生了新的审美人群；消费形式导致了设计地位的提升；现代艺术的影响；摄影和印刷及各种现代制作手段的影响。现代主义设计师为了寻找代表新时代的形式，开始在设计观念、风格、形式及材料等方面进行探索，并集中在德国（始于工业同盟，包豪斯为高潮）、俄国（构成主义）和荷兰（风格派）进行试验，在 20 世纪 30 年代中期取得了惊人的成就。设计上体现的现代主义内容分为民主主义、精英主义、理想主义和乌托邦主义。现代主义是由小批精英知识分子发动的，是对设计长期服务于权贵阶层的一种反动。现代主义虽不提倡为精英服务，但提倡精英领导。

设计特点包括以下内容：

- (1) 功能主义。现代设计强调以功能为中心，不再以形式为出发点，讲究效率和科学性。
- (2) 受立体主义影响，提倡非装饰的简单几何造型。具体表现为六面建筑；以柱支撑整个建筑的结构特征，结果是幕墙结构的产生；标准化原则；反装饰主义立场；中性色彩计划。
- (3) 在具体设计上重视空间，特别重视整体设计。
- (4) 重视设计费用。

第二次世界大战期间，欧洲的大批设计家流亡于美国，从而将欧洲的现代主义与美国丰裕的具体市场需求相结合，在战后造成了空前的国际主义风格高潮，现代主义逐渐变为了形式化的外壳，走向了形式主义的道路。其局限性在二十世纪六七十年代受到质疑，垄断的、近乎单调的风格受到挑战而产生了后现代主义、解构主义等。

## 三、现代主义设计的思想基础

对现代主义思想体系贡献最大的人物有勒·科布西耶、密斯·凡·德罗、赖特、阿尔瓦·阿尔托等人。他们奠定了现代主义设计思想的基础，影响到全世界的发展。

勒·科布西耶是现代主义思想体系的重要奠基人。他希望通过现代主义来避免社会革命，希望利用设计来创造美好的社会，这是理想主义思想的典型。他提倡现代材料的运动，考虑功能和经济效益，认为现代装饰艺术应把重点直接移至纯粹比例与简单几何形体的和谐上。他的这一思想对现代主义有重要影响，但其思想同时具有双重性和矛盾性，如作品极其自我的特征与他个人感觉第一性的强调矛盾等。他还是机械美学的奠基人，他的早期建筑作品带有明显的机械特征。作品《新精神宫》（图 1-40）是他得到国际公认的起点。

密斯·凡·德罗是现代主义建筑大师，奠定了明确的现代主义建筑风格，改变了世界建筑的面貌。他曾任工业同盟主席，后任包豪斯校长。他终生追求所谓的单纯建筑，主张少则多，甚至达到了违反功能的地步，是国际主义的重要人物。巴塞罗那世界博览会的德国馆等一些作品奠定了他现代主义大师的地位。他的代表作品有西格兰姆大厦、柏林新国家艺术画廊等。

赖特是美国现代建筑个人特点最大的设计师，他的个人风格有过不少变化，如自然主义、现代主义等。他的设计具有相当大的个人表现成分，与当时领导世界设计主流的现代主义、新建筑、国际主义风格大相径庭，采用了大量的几何图形，极具装饰性。另外，他努力找寻作品和自然环境之间的和谐关系。虽然他一直否定自己与现代主义的关系，但其作品却渗透出现代气息，所以人们仍把他当作具有强烈风格的现代主义大师来看。其设计的都市建筑有强烈的反都市化倾向，大部分都外部密封、内部开放，代表作有纽约水牛城的拉金公司等。

1880年，赖特形成了有机建筑观念，其特点包括：简练应是艺术性的检验标准；建筑设计应多种多样；建筑应与环境协调；建筑色彩应与环境一致；强调建筑材料本质的表达；强调建筑中的精神统一和完整性。他对于现代主义的最大贡献就是对传统的重新解释，对环境的重视，以及对现代工业化材料的强调（特别是混凝土的采用），为以后的设计师提供了非传统的典范。

阿尔瓦·阿尔托是芬兰设计师，现代主义的奠基人之一。他提出了有机功能主义的原则，对现代主义的单调面貌进行了大幅度的修正，奠定了斯堪的纳维亚现代主义的形式。他最大的贡献在于对包豪斯、国际主义风格的人情化改良，在强调功能和民主化的同时，探索更具人文色彩、更重视人的心理需求的设计方向。他的作品轻松、流畅，他喜用木材作为创作素材，注意作品与环境的协调，使单一的设计具有多层面的意义。他的设计理论包括信息理论（设计具有信号特征）、表现理论（表现主义可以屈从于基本的功能要求）和人文风格（建筑应具有人情味）。他人情化的风格改变了德国现代主义的单调特征，建立了既是现代的又是民族的新有机功能主义风格，对各国设计师有重要的启示。图1-41所示为体现构成艺术的建筑作品。

平面构成是艺术设计的基石，是设计师开启艺术设计之门的钥匙，同时有着很强的实用性。平面构成的思维方式和构成形式在平面广告设计、包装装潢设计、染织服装设计、环境艺术设计等领域中运用广泛。特别是新技术、新工艺、新发明的不断涌现使得平面构成的原理从某种意义上来说已经超越了平面研究的范畴，其构成形式在现代设计中得到了充分的运用和实践。（图1-42）



图1-40 新精神宫 / 勒·科布西耶



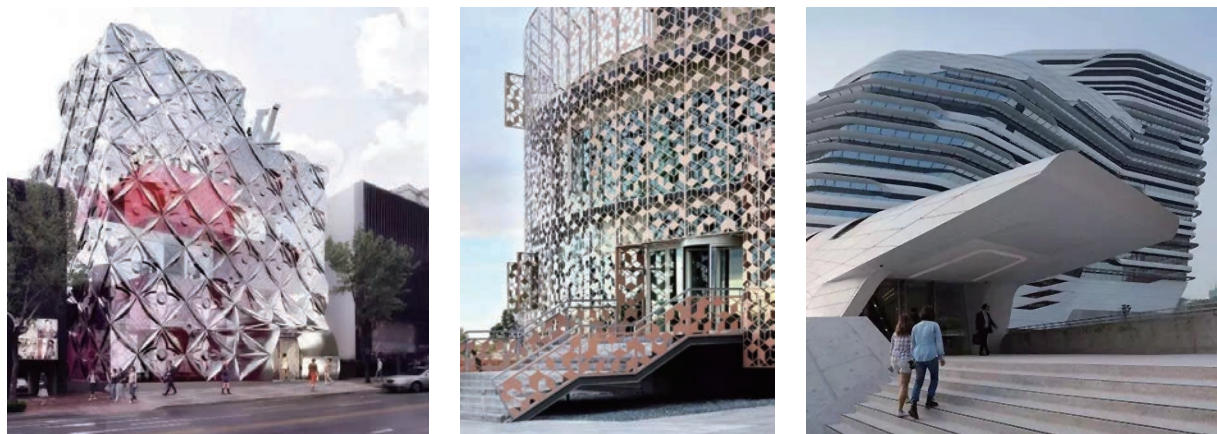


图 1-41 体现构成艺术的建筑作品

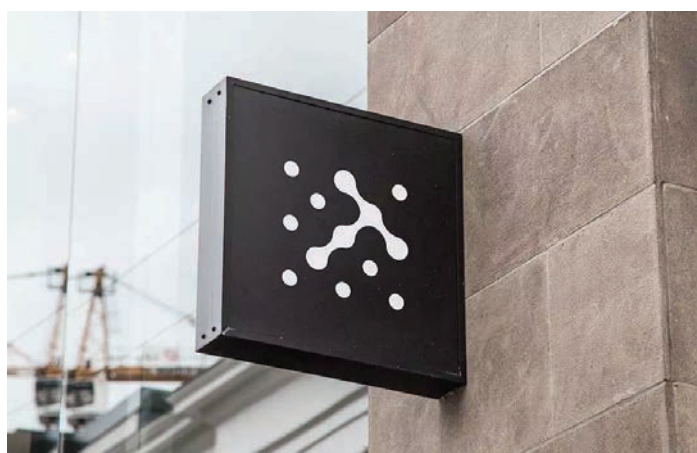


图 1-42 平面构成的运用

## ▶ 课后练习

搜集资料，用 PPT 的形式制作一份平面构成调研报告。

**要求：**

- (1) 用图文的形式说明平面构成艺术的历史和发展。
- (2) 说明你是怎么理解平面构成的。

