

第一篇 中国古代建筑史

第一章

中国古代建筑发展概况



第一节 原始社会建筑

第二节 奴隶社会建筑

第三节 封建社会前期建筑

第四节 封建社会中期建筑

第五节 封建社会后期建筑

第一节 原始社会建筑

任何事物的发展都有一个过程，它的成熟必然是由完全不成熟的初始形态经过不断的演变，历经一个复杂的、长久的过程，才能最终实现的，中国建筑的发展也不例外。而中国建筑的初始时期，即它的完全不成熟时期，就是原始社会时期。

一、旧石器时代建筑

中华民族是世界上历史悠久、富于创造性的伟大民族。我们的祖先从很早的时候起，就用自己的勤劳和智慧创造出了多种形式的具有独特风格的建筑，使中国古代建筑无论在技术上或艺术上，都达到了相当高的水平，中国古代建筑成为世界建筑史上体系最完整、最富有民族特征的建筑之一。遗憾的是，中国至今并未留存旧石器时代的建筑。

原始人类为避寒暑风雨，防虫蛇猛兽，住在山洞里或树上，这就是所谓的“穴居”和“巢居”。这种房屋来自天然的形成。

1. 栖身天然洞窟

大自然以其神奇的造化之功，雕琢出无数晶莹剔透、奇异深幽的洞穴，展示了神秘的地下世界，同时为人类的长期生存提供了最原始的家。在生产力水平极其低下的状况下，原始人类在吃、穿、住等各个方面，大多是依靠自然的恩赐，吃天然的野果、穿树叶裹兽皮，天然洞穴显然首先成为最宜居的“家”，它满足了原始人对生存的最低要求。

原始人在选择天然洞穴时也有一定的选址观念，在他们看来，适合居住的洞穴应该满足这样的条件：首先，它应该接近水源，以方便汲取生活用水和渔猎；其次，洞口要高一些，以防被水淹到；再次，洞内必须干燥一些，以利于生活；最后，洞口不应该朝向寒风吹来的方向。基于上述条件，原始人居住的天然洞穴一般为钟乳石较少的喀斯特溶洞，并且大多位于湖滨或河谷地带，洞口一般高出水面 20 米以上。至于洞口的朝向，基本都是背着寒风的，这一点也是现代建筑中被普遍遵守的规则之一（洞口已经变成大门）。另外，从原始人的生活遗迹可以看出，他们日常的活动范围主要是接近洞口的部分，因为这一部分比较干燥，有充足的空气，利于生存。洞穴深处的低凹部分则用于埋葬死者。

2. 挖土为穴，构木为巢

巢居与穴居主要出现在我国的长江流域和黄河流域（中华文明的两大发祥地）。长江流域气候温暖、湿润，正适合构架透风、轻盈的巢居，因而这里发展的主要是巢居；而黄河流域气候寒冷、干燥，并有土质细密、适合挖穴的黄土地层，所以这里主要是穴居。巢居与穴居是原始社会建筑的两种主要形态，虽然它们相对于后世建筑极端原始和不成熟，但是，对于整个中国建筑史来说，原始的、极其简陋的巢居、穴居却为其后中国传统建筑的发展奠定了基础，提供了极其宝贵的经验，它们是中国建筑的两大源头。

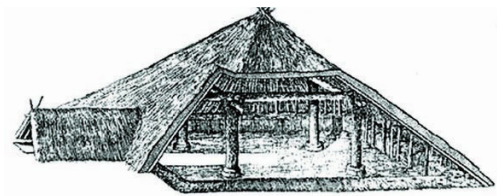


图 1-1 穴居

穴居（图 1-1）是原始社会时期非常重要的“住宅”形式之一，是原始人类对自我的一种重要保护屏障。虽然在它发展最为成熟的阶段依然不能称为真正的住宅，但是它对于我国整个的建筑史来说却具有非同寻常的意义。它是后世住宅建筑的重要源头之一，它由简至繁的逐渐完善的发展过程，使我国整个建筑史的形成与发展成为可能。

我国北方是具备黄土地带特点的高台地区，在北方原始先

民发展穴居的同时，南方因水网密布地势低洼，则形成了巢居（图 1-2）的居住形式体系。先秦文献中追述建筑的起源，认为建筑是从有巢氏教人“构木为巢”开始的。《韩非子·五蠹》中说：“上古之世，人民少而禽兽众，人民不胜禽兽虫蛇。有圣人作，构木为巢以避群害，而民悦之，使王天下，号曰有巢氏。”由这段话，我们不但可以得知原始巢居的名称，得知它“构木而成”的形式，而且可以看出当时人们对于住所的喜爱，甚至是崇敬之情，只因“圣人”为他们搭建了可以躲避风雨的简单的巢，就推奉“圣人”为王来领导他们。

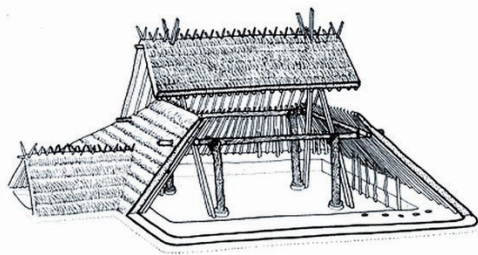


图 1-2 巢居

原始人类刚学会搭建巢居时，只是利用单棵树木原有的枝干叶杈圈成一个巢——在分枝开阔的杈间铺设枝干茎叶，构成居住面，然后在其上用枝干相交构成避雨的棚架。后来人们的搭建技术逐渐熟练，并积累了一定经验，便可以利用多棵树木枝叶搭建更大更结实的巢居。

二、新石器时代建筑

新石器时代与此前的旧石器时代相比，有了极大的变化和进步。原始农业的出现使人们开始了定居生活，大大地改变了人们的生产和生活方式，有学者称之为农业革命。生产工具的制作方式，由打制为主变成磨制为主，砍砸器、尖状器等和狩猎采集相适应的工具被石斧、石镰等与原始农业、手工业相适应的工具取代，人类第一次创造出自然界中原本不存在的东西。陶器被发明出来以后，特别是在新石器时代的中晚期，文明的因素开始出现，人类历史进入一个全新的阶段，因此，有学者把新石器时代称为“文明的曙光”。

河姆渡文化因 1973 年在浙江余姚河姆渡村首次发现而得名，其新石器时代的早期遗址距今有近 7 000 年的历史。我们不妨大胆推测，原始人类一方面因为经验的不断积累，另一方面也因为自然条件的限定（可以搭建巢居的自然树木不能更好地适应人们的需要，或是条件好的可搭建巢居的树木因人的利用而逐渐减少），人们开始在地面上仿树巢搭建不依靠树木的地面巢居，这就是原始的干栏住宅，这也是人类建筑的真正开始。人们首先要在地面上安置木桩或木柱，然后在木桩或木柱上搭置横木（后世建筑构件中的梁、枋），纵横交错形成大的构架，构架的形成是通过构件的组合来实现的。河姆渡人将石头加工成锋利的工具，再用这些石制工具去加工木材。他们连接构件时不仅使用现成的树的枝条绑结，还在木桩和木板上分别凿出榫卯，使木构件牢固地连接在一起，从而建造出房屋。这种地上架空的建筑，是最早的“干栏式建筑”。（图 1-3）



图 1-3 河姆渡遗址干栏式民居复原图

第二节 奴隶社会建筑

公元前 21 世纪时夏朝的建立标志着我国奴隶社会的开始。从夏朝建立开始，经过商、周、春秋，是中国的奴隶社会时期。在这 1600 年左右的漫长岁月中，在中国大地上，华夏先民们创造了灿烂的青铜文化。

一、夏

夏代存在的时间大约是公元前 21 世纪至公元前 16 世纪，当时建筑的实物形象现已见不到踪迹，人们根

据不多的文献资料记载和考古研究，已能对夏代建筑有一定的了解。

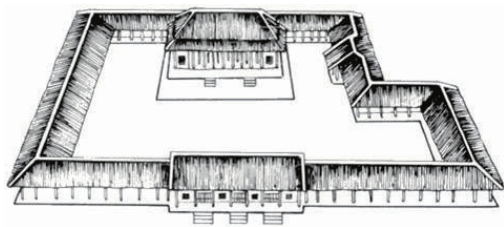


图 1-4 河南偃师二里头宫室遗址

夏代已基本有了宫室、民居、墓葬等建筑类别，甚至还有了较正规意义上的城市。夏代宫室建筑目前已有遗址发掘，这就是河南偃师二里头宫室遗址（图 1-4）。遗址一号宫殿规模最大，其夯土台残高约 80 厘米，东西约 108 米，南北约 100 米。夯土台上的 8 开间的殿堂，建筑面积 350 平方米，柱径达 40 厘米。南面有门的遗址，反映了我国早期封闭庭院（廊院）的面貌。这处建筑遗址是至今发现的我国最早的规模较大的木架夯土建筑和庭院实例。

二、商

商代建筑比夏代建筑有了一定的发展与进步，但就整个中国建筑史来说，这样的发展依然是缓慢的。商代是青铜器制造的黄金时期，有些青铜器上直接反映了当时的建筑形象。

商代的城市周围大多有壕沟和城墙，这源于夯筑技术的日益成熟。在氏族社会解体阶段，由于部落间掠夺战争攻守的需要，夯筑技术得到了很快的发展。夯筑的居住面可减少潮湿，并且坚硬，不易磨损，因此首先应用在防御工程上。就地取土筑城自然形成平行于城墙的一道壕沟，这样就增加了防御性。同时，就地土方平衡也是方便、经济的做法。

三、周

周代从建立至灭亡共历经约 800 年，在这漫长的年代里建筑活动可谓是空前活跃，特别是在东周时期。周代建筑的类型与夏商相比更为丰富，建筑与营造的范围也更为广泛，城市、宫阙、陵墓、坛庙、园囿、民居、水利工程、边塞等，从建筑的功能和建筑形式上来看，都远非前代可及。

《尚书》《周礼》《尔雅》《左传》《史记》《战国策》《后汉书》等文献中都有关于周代建筑的记载。

在周代的各种建筑类型中，对后世影响最为深远的是周代的都城。在周代方正的王城内，有纵横的街道直通城门以供来往，有宫城居中而建以供帝王所用所居，有太庙和社稷坛左右对立以供祭祀天地祖宗，这是后代各朝代一直继承的都城模式。其中最重要的就是左祖右社的形成和内寝外朝制度的确立。等级制度对当时的建筑形态及大小都有相关规定。

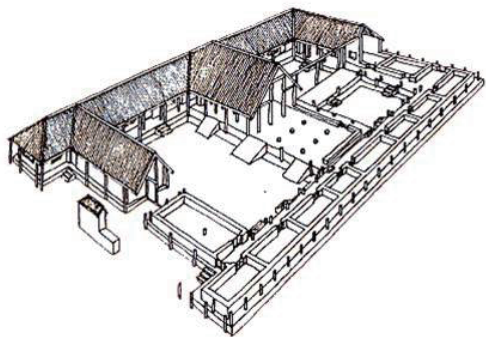


图 1-5 陕西岐山凤雏村的西周建筑遗址

西周最有代表性的建筑遗址当属陕西岐山凤雏村的西周建筑遗址（图 1-5）。它是一座结构相当严整的四合院式建筑，由二进院落组成。中轴线上依次为影壁、大门、前堂、后室。前堂与后室之间有廊连接。门、堂、室的两侧为通长的厢房，将庭院围成封闭空间。院落四周有檐廊环绕。房屋基址下设有排水陶管和卵石叠筑的暗沟，以排除院内雨水。西周建筑屋顶采用瓦（瓦的发明是西周在建筑上的突出成就，不过瓦的使用到了春秋时代才逐渐普及）。这组建筑的规模并不大，却是我国已知最早、最严整的四合院实例。更令人称奇的是，它的平面布局及空间组合的本质与后世两千多年封建社会北方流行的四合院建筑并无不同。这一方面证明了中国文化传统的历史悠久，另一方面似乎也说明了当时封建主义萌芽已经产生，建筑组合的变化体现着当时生活方式与思想观念的变化。

四、春秋

春秋时期，由于铁器和耕牛的使用，社会生产力水平有了很大的提高，贵族的私田大量出现，奴隶社会的

井田制日益崩解，封建生产关系开始出现。春秋时期的建筑施工已经具备一整套的管理方法，统筹兼顾各个施工环节。随之手工业和商业也相应发展，在建筑工程施工中，还逐渐形成了专业分工，尤其是木工和土工开始分化。相传著名木匠公输班（鲁班）就是春秋时期的匠师。春秋时期，建筑上的发展是瓦的普遍使用和作为诸侯宫室用的高台建筑（或称台榭）的出现。建筑装修的发展促成了彩绘和雕刻的专业化。

第三节 封建社会前期建筑

一、战国

战国时期大城市开始出现，大规模宫室和高台建筑兴建，砖、瓦逐渐发展起来，装饰纹样也更加丰富多彩。铁制工具的应用提高了木构建筑的艺术和加工质量，加快了施工速度。在工程构筑物方面，七国之间因险为塞，竞筑长城。水利灌溉工程，如西门豹“引漳水溉邺”、郑国开渠三百里和李冰兴修都江堰，规模都相当巨大。

这一时期手工业发展，城市繁荣，规模日益扩大，出现了一个城市建设高潮，如齐的临淄、赵的邯郸、魏的大梁，都是当时工商业发达的大城市，又是诸侯统治的据点。据记载，当时临淄居民达到7万户，街道上车轴相击，人肩相摩，热闹非凡。根据考古发掘得知，战国时齐都临淄城南北长约5千米，东西宽约4千米，大城内散布着冶铁、铸铁、制骨等作坊及纵横的街道。大城西南有小城，其中夯土台高达14米，周围也有作坊多处。

在咸阳市东郊发掘的一座高台建筑遗址秦都咸阳宫殿（图1-6），是战国时秦咸阳宫殿之一。这座60米×45米的长方形夯土台，高6米，高台上的建筑物由殿堂、过厅、居室、浴室、回廊、仓库等组成，高低错落，形成一组复杂壮观的建筑群。其中殿堂为两层，居室和浴室都设有取暖的壁炉。遗址中还发现了具有陶漏斗和管道的排水系统。以夯土台为中心，周围用空间较小的木架建筑环抱，开成一组建筑群，这大概是在木架结构不发达条件下建造大体量建筑的一种解决办法。

河北平山中山王陵遗址（图1-7）是一座未完成的陵墓。从墓中出土的一方金银错铜版《兆域图》（图1-8），即此陵的陵园规划图。复原其当初形制是外绕两圈横长方形墙垣，内为横长方形封土台，台的南部中央稍有凸出，台东西长达310余米，高约5米；台上并列五座方形享堂，分别祭祀王、两位王后和两位夫人。中间三座即王和两位王后的享堂，面积为52米×52米；左、右两座夫人享堂稍小，为41米×41米，位置也稍后退。五座享堂都是三层夯土台的高台建筑，最中一座下面又多一层高1米多的



图 1-6 秦咸阳宫一号遗址复原图



图 1-7 河北平山中山王陵遗址

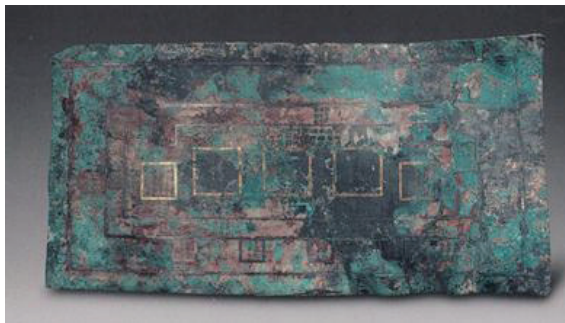


图 1-8 战国中山国金银错铜版《兆域图》

第一篇 中国古代建筑史

台基，从地面算起，总高可有 20 米以上。封土后侧有四座小院。整组建筑规模宏伟，均齐对称，以中轴线上最高的王堂为构图中心，后堂及夫人堂依次降低，使得中心突出，主次更加分明。

值得一提的是，墓中出土的《兆域图》是我国已知最早的一幅用正投影法绘制的工程图（距今 2 300 年，世界上最早的正投影图是埃及金字塔的平面图，距今 5 000 年）。图上所标方位与现代地图相反，为上南下北，图上文字均用战国时期的文字——“金文”书写，图上所有线条符号及文字注记均按对称关系配置，布局严谨；图中的尺寸采用“尺”和“步”两种单位表示，比例尺约为 1 : 500。此图不仅表明当时的制图水平，还告诉人们当时的建筑是先绘制出平面图才施工的。

二、秦

秦始皇统一全国后（公元前 221 年），大力改革政治、经济、文化，统一法令、货币、度量衡与文字，修驰道通达全国，并筑长城以御匈奴。这些措施对巩固国家政权起到了一定的作用。而由于国家统一，便可以集全国之人力物力与六国成就，在咸阳修筑都城、宫殿、陵墓。历史上著名的阿房宫、骊山陵至今遗迹犹存。由于秦国统一时间极短，而当时经济生产条件主要是农业和手工业，所以社会生产不可能有大的发展。因此，秦代建筑的发展只是集中在宫殿、园囿方面。

秦代建筑的材料仍然以土木为主，木为构架，土为围护，但相对于前代来说，土的夯制技术更高，建筑更为坚固。石类材料运用较少，一般只作为柱础、屋檐散水、桥墩的用料。此外，陶质材料的进一步使用也是秦代建筑技术发展的一个标志。瓦类材料中的板瓦、筒瓦的分类与瓦当的产生在建筑史上是一大进步。

秦始皇陵是我国帝王陵发展史上的重要转折，对后世皇陵影响很大。它位于临潼区东 5 千米，背靠骊山，脚蹬渭河，左有戏水，右有灞河，南产美玉，北出黄金，寄寓着秦始皇让子孙万代永享福寿的心愿。陵园呈东西走向，面积近 8 平方千米，有内城和外城两重，围墙大门朝东。墓冢位于内城南半部，呈覆斗形，现高 76 米，底基为方形。据推测，秦始皇的“陵寝”应在陵墓的后面，即西侧。据《史记·秦始皇本纪》记载，墓室一直挖到很深的泉水以后，用铜烧铸加固，放上棺槨。墓内修建有宫殿楼阁，里面放满了奇珍异宝。墓内还安装了带有弓矢的弩机，若有人开掘盗墓，触及机关，将会成为殉葬者。墓顶有夜明珠镶成的天文星象，墓室内有象征江河大海的水银湖，具有山水九州的地理形势。还有用人鱼膏做成的灯烛，欲求长久之息。安葬完毕后，秦二世下令将宫内无子女的宫女和修建陵墓的工匠全部埋入墓中殉葬。后人对司马迁充满神奇色彩的记述一直半信半疑，但近几十年的考古发现证明司马氏的记述基本是可信的。在它东面还发现了举世闻名的大型兵马俑坑，内有武士俑约 7 000 个、骊马战车 100 多辆、战马 100 余匹，以及数千件各式兵器。秦始皇陵被誉为“世界第八大奇迹”。

三、汉

汉代是我国历史上的一个重要王朝，这一时期社会生产力的发展促使建筑产生显著进步，形成我国古代建筑史上的一个繁荣期。从西汉到东汉的 400 年间，木构建筑逐渐成熟，为后世木构架的几种主要形式（抬梁式、穿斗式和井干式）奠定了基础。砖瓦生产和砌筑技术的不断提高，使中国古典建筑三段式（台基、屋身和屋顶）的外形特征基本定型。汉代各类建筑全面进步，宫殿、陵墓、园囿、礼制建筑、民居、城市都得到了很大的发展。

汉代建筑最突出的特点就是阙，汉代阙广泛运用在宫殿建筑、园林及陵墓建筑中。外观大体分为阙座、阙身与阙檐三部分。阙身依数量有单出、双出与三出（仅天子可用三出）。古时“缺”字和“阙”字通用，两阙之间空缺作为道路。阙为大门，城阙还可以登临瞭望，因此也有把“阙”称为“观”的。有时在两阙之间联以短檐，以强调其出入口的效果。文献中有关阙的记载颇多，汉宫中有关长乐、未央、建章诸宫阙之叙述更是早

已为人所尽知。

木构楼阁是木构建筑成熟的标志之一，在明器中常有三四层的方形阁楼（如绿釉三层陶望楼），每层有斗拱承托的挑檐，其上置平坐阳台，满足遮阳、避雨和远眺的要求，造型凹凸有致，虚实相生，成为一种特殊的建筑风格。现存东汉石阙 30 座，以四川的高颐墓阙最为精美，也是仿木构建成的，雕刻楼面也有平坐木枋与挑檐斗拱。

汉代建筑装饰材料以瓦当最具特色。汉代瓦当纹饰很讲究整体的造型，通常采用中轴对称结构、螺旋结构、发射结构、自由结构等，这些结构都体现出不同的美学内涵和文化价值。

汉代建筑在建筑史上具有特殊的地位，代表着中国传统的建筑观。建筑是文化的载体，包含着丰富的文化内涵。秦砖汉瓦的时代是中国建筑的辉煌时代，几千年来中国的古典建筑形式表现出一脉相承的特性。

四、魏晋南北朝

魏晋以前的城池都是土筑的，而东晋时北方十六国都城的城墙则有部分使用了包砖，这对于整个建筑史来说是一大进步，甚至是一大创举。这一点也是与当时处于多个政治势力割据的局面、建筑注重防御的社会形势相关联的。

魏晋南北朝时期的建筑，虽然没有两汉时期那么丰富的创造，但随着民族融合及文化上的交流，也有了新的发展，其中最重要的就是佛教建筑的兴盛。佛寺、佛塔和石窟是这一时期最突出的建筑类型。梁武帝（502—549 年在位）时，建康（今江苏南京）佛寺达 500 多所，僧尼 10 万多人，各地郡县也都有佛寺。北魏统治者更是不遗余力地崇佛，建都平城（今山西大同）时就大兴佛寺，开凿云冈石窟；迁都洛阳后，又在洛阳伊阙开凿龙门石窟。到北魏末年，北方佛寺达 3 万多所，其中洛阳有 1 000 余所。可见北朝佛教比南朝更盛。

中国的佛教由印度传入，因此初期佛寺的结构与布局基本上都是模仿印度，而后佛寺进一步中国化，不仅把中国的庭院式木构建筑应用于佛寺，而且使私家园林也成为佛寺的一部分。这一时期盛行“舍宅为寺”的功德活动，许多王侯贵族的宅第被改建为佛寺。

佛塔是佛寺的重要建筑物，传到中国后佛塔和中国已有的各层木构楼阁相结合，形成了中国式的木塔、石塔和砖塔。史籍记载中的最大木塔是北魏时建造的洛阳永宁寺塔，高一千尺（约合今 136.71 米），百里以外便能望见，可惜这座塔建成不久便被焚毁了。

我国现存最古老的塔是公元 520 年建造的河南嵩山嵩岳寺（图 1-9）十二角十五层密檐式砖塔。此塔造型特殊，为砖建密檐式，平面为正十二角形，佛塔中仅见此一座；塔身有用莲瓣做柱头（希腊风格）和柱基的八角柱，有用狮子做主题的佛龛（波斯风格），有火焰形的券间（印度风格），形式十分优美。它的艺术处理虽十分成功，但却不是南北朝时期的代表塔型。



图 1-9 河南嵩山嵩岳寺

魏晋南北朝时期的石窟建筑为中国的古典建筑和文化留下了丰厚的遗产。石窟是建筑、雕刻、壁画等艺术的综合体，因而石窟的大量开凿，反映了佛教的盛行情况与佛教建筑的繁荣，同时也反映了当时的一些建筑形态、建筑发展，以及当时的建筑装饰等技术艺术的特色和水平，特别是雕刻艺术的水平。我国的山西大同云冈石窟、河南洛阳龙门石窟始凿于南北朝时期，甘肃敦煌莫高窟、甘肃天水麦积山石窟始凿于东晋十六国时期。



第四节 封建社会中期建筑

一、隋

在中国历史上，隋代是一个承前启后、继往开来的重要朝代。隋代完成了南北统一，使我国迎来了又一次复兴；基本确立了三省六部制度，这一制度一直沿用到清末；建立了科举制，削弱了门阀大族世袭的特权，开创了任人唯贤的先例并将其制度化。隋文帝后期与隋炀帝前期，国家富足强盛，社会空前繁荣。隋代开挖的大运河南起杭州，北迄北京，跨长江黄河，长约2 500千米，自隋以来路线虽有修改，但已成为中国南北交通大动脉，大大促进了南方经济的发展，加强了南北交流。唐代的繁荣在很大程度上有赖于这条隋代开挖的大运河。同时，大运河也影响了后续几个朝代都城地址的选择。

隋代为封建社会经济、文化的进一步发展创造了条件。但由于隋炀帝的骄奢淫逸，穷兵黩武，隋朝很快就覆灭了。建筑上主要是兴建都城——大兴城和东都洛阳。大兴城是隋文帝时所建，洛阳城是隋炀帝时所建，这两座城都被唐朝所继承，进一步充实发展成为东西二京，也是我国古代宏伟、严整的方格网道路系统的范例，其中大兴城又是我国古代规模最大的城市。隋朝还建造了大规模的宫殿和园囿，尤以仁寿宫最具历史价值。此外，隋代留下的建筑物有著名的河北赵县安济桥（图1-10）、山东历城神通寺四门塔（图1-11）等。



图1-10 河北赵县安济桥



图1-11 山东历城神通寺四门塔

二、唐

唐代文化博大精深，全面辉煌，纵览中华千古诸朝，无有出其右者；横观当时世界各国，大唐文明亦独领风骚。唐为我国封建社会经济文化发展的高潮时期，中唐中叶开元、天宝年间达到极盛时期，建筑技术和艺术也有了巨大发展和提高，形成中国封建社会建筑的又一高峰。虽然“安史之乱”后唐朝开始衰落，但中国古典建筑此时已经成熟，在建筑技术和艺术方面对后世影响深远。

唐代的建筑发展到了一个成熟时期，形成了完整的建筑体系。它规模宏大，气势磅礴，形体俊美，庄重大方，整齐而不呆板，华美而不纤巧，舒展而不张扬，古朴却富有活力，这些正是当时时代精神的完美体现。

三、宋

经过了五代的纷争，宋代登上中国的历史舞台。宋代城市经济发达，手工业分工细化，科技生产工具进步，商业的繁荣推动了整个社会的进步。受精神领域的影响，宋代建筑没有了唐代建筑雄浑的气势，体量较小，绚

烂而富于变化，呈现出细致柔丽的风格，有如宋代的书画和诗词，美学风格偏于柔美细腻，出现了各种复杂形式的殿、台、楼、阁。宋代建筑构件、建筑方法和工料估算在唐代的基础上进一步标准化、规范化，并且出现了总结这些经验的书籍——《营造法式》和《木经》。其中李诫所著的《营造法式》是我国古代最全面、最科学的建筑学著作，也是世界上最早、最完备的建筑学著作，相当于宋代建筑业的“国标”。

总之，两宋是我国政治、军事上较为衰落的朝代，屡受辽、金、西夏等少数民族政权的欺凌。但在经济、文化方面，宋朝始终居于绝对的领先地位，国内商业和国际贸易业相当活跃，城市空前繁荣，建筑水平达到了一个新的高度。

四、辽、金、西夏

契丹（辽统治者）原是游牧民族，唐末逐渐强盛，不断向南扩张，五代时得燕云十六州，进入河北、山西，形成了与北宋对峙的局面。其建筑多保留唐代建筑手法。遗存建筑主要有山西应县佛宫寺释迦塔（应县木塔）、河北蓟县独乐寺山门与观音阁、北京天宁寺塔等，佛宫寺释迦塔是我国现存最高的一座木塔。

女真族统治的金朝占领了中国北部地区之后，吸收宋、辽文化，营建中都（今北京城）。北京永定河上的卢沟桥是金代所建的著名石桥，昌平银山塔林风景区有众多金代佛塔遗存至今。

西夏是我国西北地区以党项族为主体的政权，北宋初开始强盛，拓展疆土。西夏建都于大兴府（今宁夏银川），其建筑受宋影响，同时又受吐蕃影响，具有汉藏文化的双重内涵。

第五节 封建社会后期建筑

一、元

蒙古族大约于公元7世纪登上历史舞台，13世纪强大起来。他们南下入侵中原，灭掉了金和宋，又向西扩张，侵占了中亚、东欧，成为版图空前庞大的蒙古帝国。但战乱使经济发展停滞，甚至倒退，导致了手工业的畸形发展。

在建筑方面，各民族文化交流和工艺美术带来新的因素，使中国建筑呈现出若干新趋势。在此时期大量使用减柱法，但正式建筑仍采用满堂柱网，藏传佛教建筑有了新的发展。汉族传统建筑的正统地位在此时期并没有被动摇，而是继续发展。官式建筑斗拱的作用进一步减弱，斗拱比例渐小，补间铺作进一步增多。

二、明清

明清建筑继汉、唐建筑之后，成为中国封建社会建筑的最后一个高潮。明清建筑的最大成就是在园林领域。明代的江南私家园林和清代北方的皇家园林都是最具艺术性的古代建筑群。中国历代都建有大量宫殿，但只有明清的宫殿——北京故宫和沈阳故宫得以保存至今，成为中华文化的无价之宝。明清北京城、南京城是明清城市最杰出的代表，北京的四合院和江浙一带的水乡民居则是中国民居最成功的典范。坛庙和帝王陵墓都是古代重要的建筑，目前，北京依然较完整地保留有明清两代祭祀天地、社稷和帝王祖先的国家最高级别坛庙，其中最杰出的代表是北京天坛，至今仍以其沟通天地的神秘艺术打动人心。明代帝陵在继承前代形制的基础上自成一格，清代基本上继承了明代制度。明十三陵是明清帝陵中艺术成就最为突出者。

建筑群体关系的营造是明清的时代主题，明清建筑在创造群体空间的艺术性上取得了突出成就，同时在建

▼ 第一篇 中国古代建筑史

筑技术上也取得了进步。明清建筑突出了梁、柱、檩的直接结合，减少了斗拱这个中间层次的作用，简化了结构，节省了木材，达到了以更少材料取得更大建筑空间的效果。明清建筑还大量使用砖石，促进了砖石结构的发展。

思考题

1. 简述原始时期建筑设计的社会背景及成就。
2. 试分析中国古代建筑的发展状况。