

免费提供

精品教学资料包

服务热线: 400-615-1233
www.huatengedu.com.cn



(第2版)

财务业务 一体化实用教程

CAIWU YEWU YITIHUA SHIYONG JIAOCHENG

普通高等教育应用型系列精品教材

财务业务一体化实用教程(第2版)

主编 邓利梅 窦蕾 尹桂凤



西南财经大学出版社
Southwestern University of Finance & Economics Press

(第2版) 财务业务 一体化实用教程

CAIWU YEWU YITIHUA SHIYONG JIAOCHENG

主编 邓利梅 窦蕾 尹桂凤

以用友U8V10.1为蓝本
案例教学与实践教学并重
具有典型性、全面性和可操作性
涵盖从系统初始化到生成报表的全过程

策划编辑: 赵亚飞
责任编辑: 乔雷
责任校对: 张博
装帧设计: 刘文东

ISBN 978-7-5504-5304-3



定价: 55.00元



西南财经大学出版社
Southwestern University of Finance & Economics Press

中国·成都

普通高等教育应用型系列精品教材

(第2版)

财务业务 一体化实用教程

CAIWU YEWU YITIHUA SHIYONG JIAOCHENG

主 编 邓利梅 窦 蕾 尹桂凤

副主编 张玉霖 段秀娟



西南财经大学出版社
Southwestern University of Finance & Economics Press

中国·成都

图书在版编目 (CIP) 数据

财务业务一体化实用教程 / 邓利梅, 窦蕾, 尹桂凤主编; 张玉霖, 段秀娟
副主编. —2 版. —成都: 西南财经大学出版社, 2022. 4

ISBN 978-7-5504-5304-3

I. ①财… II. ①邓…②窦…③尹…④张…⑤段… III. ①财务软件—教材 IV. ①F232

中国版本图书馆 CIP 数据核字 (2022) 第 048816 号

财务业务一体化实用教程 (第 2 版)

主编 邓利梅 窦蕾 尹桂凤

策划编辑: 赵亚飞

责任编辑: 乔雷

责任校对: 张博

装帧设计: 刘文东

责任印制: 朱曼丽

出版发行	西南财经大学出版社 (四川省成都市光华村街 55 号)
网 址	http://cbs.swufe.edu.cn
电子邮件	bookcj@swufe.edu.cn
邮政编码	610074
电 话	028-87353785
印 刷	大厂回族自治县聚鑫印刷有限责任公司
成品尺寸	185mm×260mm
印 张	19
字 数	475 千字
版 次	2022 年 4 月第 2 版
印 次	2022 年 4 月第 1 次印刷
书 号	ISBN 978-7-5504-5304-3
定 价	55.00 元

版权所有, 翻印必究。



Preface

第2版前言

《财务业务一体化实用教程》于2016年6月出版后，受到业界及广大师生的一致好评，被多所学校选为会计电算化课程的教材。为满足现代会计的实际需要，适应我国会计理论与实务、税收法律法规的发展与变化，编者对教材进行了一次修订。

相较于第1版，本书不仅弥补了疏漏，而且根据一些新的财税政策和企业会计准则进行了内容上的更新，主要包括：更新了所有业务的日期，并根据新的会计准则修改了会计凭证及相应的账套数据；更新了例题中的增值税税率，以13%、9%、6%、3%（小规模）的税率为基准；按照发票的新样例对增值税专用发票和普通发票进行了替换；等等。

本书以用友U8V10.1为蓝本，通过模拟太原艾丽制衣有限责任公司一个月的经济业务来讲解在实际业务发生时如何在管理软件中进行处理，包括各个子系统的系统初始化、日常业务处理、期末处理以及报表的编制等。

本书主要有以下特色：

（1）内容新。本书更新了业务时间，给出了新样式的原始凭证，按照新的会计准则和适用的税率进行账务处理，便于学生学习新知识，更好地满足企业现代会计的要求。

（2）实用性强。本书中的模拟案例以经济业务的原始凭证（包括表格、图片）形式给出，前后连续，具有典型性、全面性和可操作性。

（3）注重技能培养。本书以提高学生的会计职业素质为目标，明确每章的学习目标，强化了课程教学的针对性和职业性。

（4）结构清晰，教学模式多样。本书模拟企业的实际案例，从初始设置、日常业务处理到期末处理，都配有模拟案例和操作指导，使学生能较快地掌握相应的基础知识和基本技能，并提高处理综合业务的能力。在结构上，本书将理论讲述、案例实操和操作指导相结合，充分运用表格、结构图、流程图和案例等形式表现教学内容。

（5）配套资源丰富。本书的配套资源包括PPT课件、模拟账套、用友U8V10.1演示版软

件等。

本书由邓利梅、窦蕾、尹桂凤任主编，张玉霖、段秀娟任副主编。具体编写分工如下：张玉霖负责第一章的编写，窦蕾负责第二章至第九章的编写，邓利梅与尹桂凤负责案例数据的收集与整理，段秀娟负责后期整理。

由于编者水平有限，书中疏漏与不当之处在所难免，恳请读者谅解并提出宝贵意见。

编者
2022年2月



Preface

第1版前言

随着信息技术的发展，相应的应用软件被不断地开发出来并应用于工作中，使人们从繁杂、重复性强、技术含量低的工作中解脱出来。财务业务一体化的基本思想是在包括网络、数据库、管理软件平台等要素的互联网技术环境下，把企业经营中的三大主要流程，即业务流程、财务会计流程、管理流程有机融合，把计算机的事件驱动概念引入工作流程设计，建立基于业务事件驱动的财务一体化信息处理流程，使财务数据和业务融为一体。在这一思想的指导下，企业的经营信息按使用动机的不同可划分为若干个业务事件。当业务事件发生时，利用事件驱动来记录业务，业务事件处理器按业务和信息处理的规则把企业的财务、业务和管理信息集中于一个数据库；当需要信息时，具有数据使用权的各类被授权人员通过报告工具自动输出所需信息。这种方式能最大限度地实现数据共享，实时控制经济业务，真正把会计的控制职能发挥出来。

在传统经济环境下，我国许多企业都采取了层层分级的金字塔式集中管理模式，并在一段时期内促进了企业的发展。但随着企业经营业务的范围日益扩大和企业所面临的竞争日益激烈，这种模式在很大程度上抑制了企业的快速反应和决策能力的发展。因此，企业业务的快速发展对财务管理提出了更高的要求。企业的财务管理要求将经营环境的各方面，如客户、供应商、分销商和代理商，以及各地的制造工厂和库存单位等紧密结合起来，形成供应链，并准确、及时地反映各方面的动态信息，监控经营成本和资金流向，提高财务效率和企业对市场反应的灵活性。财务业务一体化通过集中记账查询式和分布记账集中查询式两种应用模式，使企业消除物理距离和时差带来的不便，高效、快速地收集信息，实现对各分支机构财务管理的实时监控。同时，网络财务软件所提供的在线往来款项管理功能，使企业可在线监督众多客户和供应商的资金往来情况，从而解决企业之间的往来款项管理问题。

本书以用友U8V10.1为蓝本，模拟太原艾丽制衣有限责任公司一个月的经济业务，讲解在实际业务发生时如何用管理软件进行处理，包括各个子系统的初始化、日常业务处理、期末处理，以及财务报表和纳税申报表的编制等。

本书的特色表现在以下几个方面：

（1）具有实用性。本书中的模拟案例以经济业务的原始凭证（包括表格、图形）形式给出，其前后连续，具有典型性、全面性和可操作性。

（2）体现职业性。本书以提高学生的会计职业素质为目标，明确每章的学习目标，并据此编写相应的内容，强化课程教学的针对性和职业性。

（3）案例教学与实践教学相结合。本书通过模拟企业的实际业务来组织教材内容，从各系统的初始化、日常业务处理到期末处理都配有模拟案例和操作指导，使学生能较快地掌握相应的基本知识和基本技能，并提高处理综合业务的能力。

（4）配套资料齐全。本书的配套资料包括PPT课件、模拟账套、用友U8V10.1演示版软件，可全面满足实际教学需求。

本书由尹桂凤、邓利梅任主编，张玉霖、段秀娟任副主编。具体编写分工为：尹桂凤负责全书“模拟案例”的编写；张玉霖负责第一章的编写；邓利梅负责第二章至第九章的理论部分和“操作指导”的编写；段秀娟负责后期整理。

由于编者水平有限，书中疏漏与不当之处在所难免，恳请读者提出宝贵意见。

编者

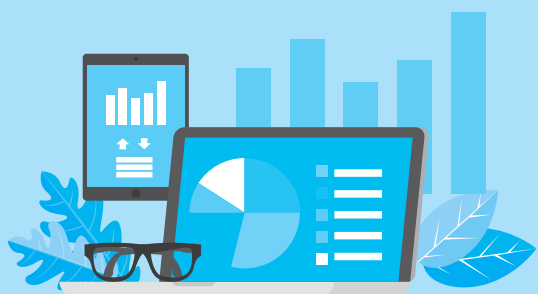


Contents

目录

第一章 用友 U8V10.1 软件的安装	1
第二章 企业账套的创建	11
第一节 系统管理概述	11
第二节 案例企业的基本情况	14
第三章 基础设置	29
第一节 基本信息设置	29
第二节 基础档案设置	30
第三节 单据设置	53
第四章 财务会计子系统初始化	55
第一节 应收款管理系统初始化	55
第二节 应付款管理系统初始化	67
第三节 总账系统初始化	72
第四节 固定资产系统初始化	83
第五章 供应链管理子系统初始化	93
第一节 采购管理系统初始化	93
第二节 销售管理系统初始化	97
第三节 库存管理系统初始化	101
第四节 存货核算系统初始化	105
第六章 日常业务处理	113
第一节 应收款和应付款管理系统日常业务处理	113
第二节 总账系统日常业务处理	118

第三节	固定资产系统日常业务处理	123
第四节	采购管理系统日常业务处理	125
第五节	销售管理系统日常业务处理	128
第六节	库存管理系统日常业务处理	130
第七节	存货核算系统日常业务处理	131
第七章	期末处理	211
第一节	供应链子系统期末处理	211
第二节	应收款和应付款管理系统期末处理	213
第三节	固定资产系统期末处理	214
第四节	总账系统期末处理	215
第八章	财务报表的编制	269
第九章	纳税申报表的编制	279
	参考文献	297



第一章

用友 U8V10.1 软件的安装

学习目标

了解用友 U8V10.1 软件的运行环境。
掌握用友 U8V10.1 软件的安装步骤。

用友软件的安装比较复杂，需要从操作系统的安装开始，到用友软件安装后其他软件的安装为止。安装工作包括安装前准备、安装操作系统软件、安装数据库软件、安装必需的补丁软件、安装用友软件、安装其他软件（如杀毒软件）等环节。

一、系统技术架构

用友 U8V10.1 软件采用三层架构体系，即逻辑上分为数据库服务器、应用服务器和客户端。用友 U8V10.1 软件采用三层架构设计，可以提高系统效率与安全性，降低硬件投资成本。

物理上，既可以将数据库服务器、应用服务器和客户端安装在一台计算机上（即单机应用模式），也可以将数据库服务器和应用服务器安装在一台计算机上，而将客户端安装在另一台计算机上（网络应用模式，但只有一台服务器），当然，还可以将数据库服务器、应用服务器和客户端分别安装在三台不同的计算机上（网络应用模式，且有两台服务器）。如果是客户端/服务器网络应用模式，在服务端和客户端分别安装了不同的内容，需要进行三层结构的互联。在系统运行过程中，可根据实际需要随意切换远程服务器，即通过在登录时改变服务器名称来访问不同服务器上的业务数据，从而实现单机到网络应用模式的转换。

二、系统运行环境

（1）操作系统：Windows XP+SP2（及以上版本补丁）、Windows 2003 Server+SP2（包括 R2，及以上版本补丁）、Windows Vista+SP1（及以上版本补丁）、Windows 7+SP1（及以上版本补丁）、Windows 2008+SP1（包括 R2，及以上版本补丁）。

（2）数据库：Microsoft SQL Server 2000+SP4、Microsoft SQL Server 2005+SP2（及以上版

本补丁）、Microsoft SQL Server 2008+SP1（及以上版本补丁）。

（3）浏览器：支持微软 IE 浏览器 IE6.0+SP1 和以上版本（IE7.0、IE8.0、IE9.0）使用 U8V10.1 的 Web 产品。

（4）IIS（Internet信息服务）：如果选择安装应用服务器或文件服务器，请先安装 IIS，否则将导致 Windows.NET Framework 2.0 不能在 IIS 上成功注册文件映射关系和系统组件，需要手工完成 IIS 文件映射配置和aspnet_isapi.dll的注册。IIS 组件可以通过操作系统安装盘获取；如果是 Windows Vista 或 Windows 2008、Windows 7、Windows 2008 R2，则一定要手工安装 IIS。

（5）NET 运行环境：NET Framework 2.0 Service Pack 1、NET Framework 3.5 Service Pack 1。

三、用友U8V10.1的安装步骤

下面以 Windows 7 旗舰版操作系统+SQL Server 2000 数据库为例简要介绍用友 U8V10.1 的安装步骤。

提示

在安装前检查计算机名称并记录下来，以便在安装完用友软件之后可以根据向导填入计算机名建立数据库链接。在检查计算机名时要确保计算机名中没有“-”等特殊字符。可在 Windows 7 桌面上右击“我的电脑”，选择“属性”查看“计算机名”。

1. 安装 IIS

如果计算机操作系统尚未安装 IIS，则可以按以下操作步骤进行安装：

（1）执行“控制面板”|“程序和功能”|“打开或关闭 Windows 功能”命令，打开“Windows 功能”窗口，在“Internet 信息服务”选项组中勾选“Web 管理工具”下的选项，如图 1-1 所示。

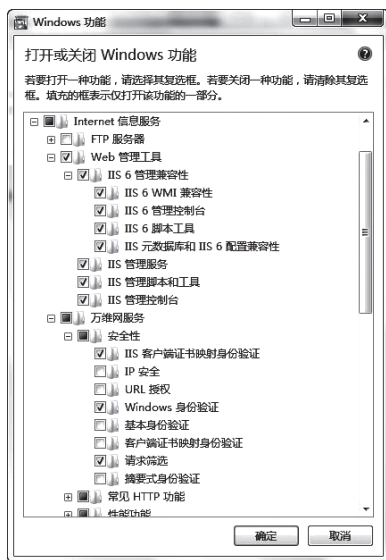


图 1-1 安装 IIS

(2) 单击“确定”按钮，完成IIS的安装。

2. 安装SQL Server 2000 数据库

用友 U8V10.1 要求的数据库文件包括 MSDE 和 SP4 及以上版本补丁。

(1) 运行 SQL Server 2000 安装程序，打开安装界面，如图 1-2 所示；单击“安装 SQL Server 2000 简体中文个人版 (P)”。



图 1-2 安装 SQL Server 2000 简体中文个人版

(2) 进入 SQL Server 2000 Personal Edition 的开始界面，如图 1-3 所示；单击“安装SQL Server 2000 组件 (C)”。

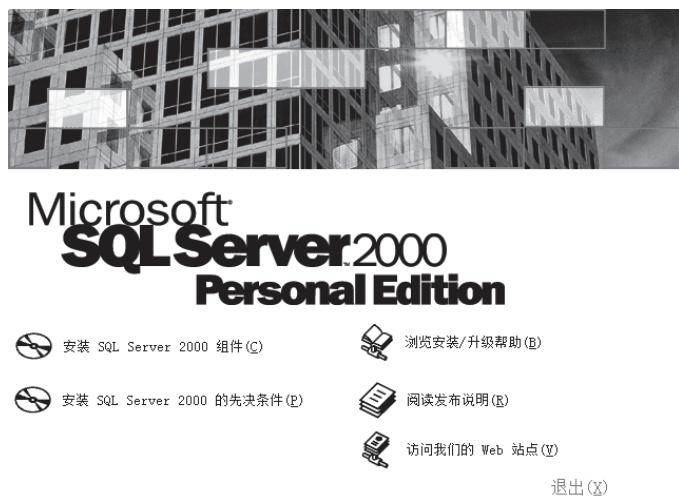


图 1-3 安装 SQL Server 2000 组件

(3) 进入安装组件界面，单击“安装数据库服务器 (S)”；之后，按照默认设置单击“下一步”按钮；直到打开“服务账户”对话框，选中“对每个服务使用同一个账户。自动启

动 SQL Server 服务 (E) ” 单选按钮，并选中 “使用本地系统账户 (L) ” 单选按钮，如图 1-4 所示；然后，单击 “下一步” 按钮。

(4) 打开 “身份验证模式” 对话框，选中 “混合模式 (Windows 身份验证和 SQL Server 身份验证) (M) ” 单选按钮，并选中 “空密码 (不推荐) (K) ” 复选框，如图 1-5 所示。

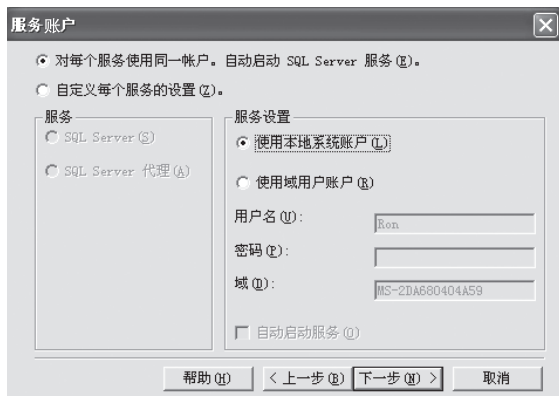


图 1-4 “服务账户” 对话框

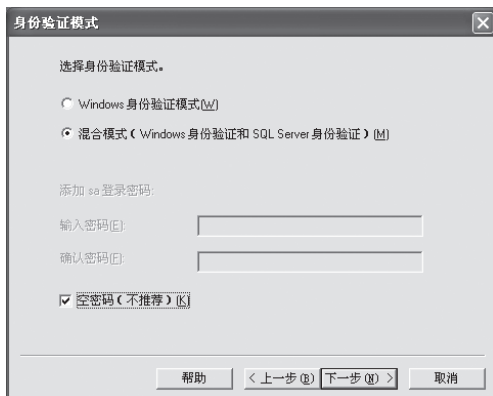


图 1-5 “身份验证模式” 对话框

(5) 单击 “下一步” 按钮，直至安装完成。

(6) 安装 SQL Server 2000 的 SP4 补丁程序。如果所安装的 SQL Server 2000 的版本低于 SP4，则还需要安装 SQL Server 2000 的 SP4 补丁程序。补丁程序安装好后须重新启动计算机才可以安装用友 U8V10.1 软件。

3. 安装用友U8V10.1软件

(1) 双击光盘中的 “用友 ERP-U8V10.1 安装程序 \SetupShell.exe” 文件，运行安装程序，打开的界面如图 1-6 所示。



图 1-6 运行用友 U8V10.1 安装程序的界面

(2) 单击“安装 U8V10.1”开始安装，安装界面如图1-7所示。

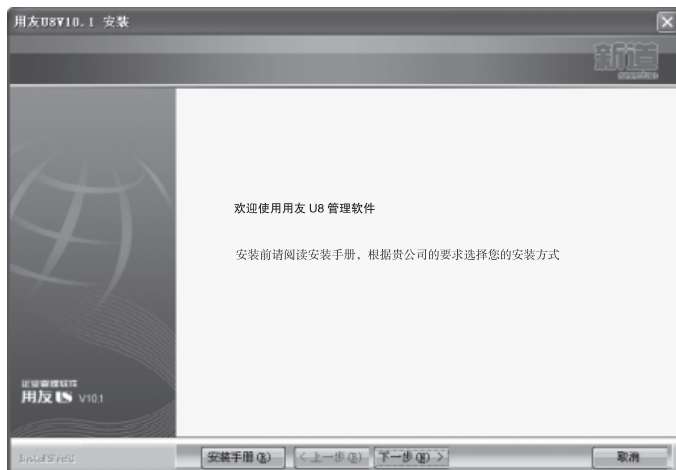


图 1-7 安装用友 U8V10.1 的界面

(3) 单击“下一步”按钮，打开“许可证协议”对话框，选中“我接受许可证协议中的条款(A)”前的复选框，如图 1-8 所示。

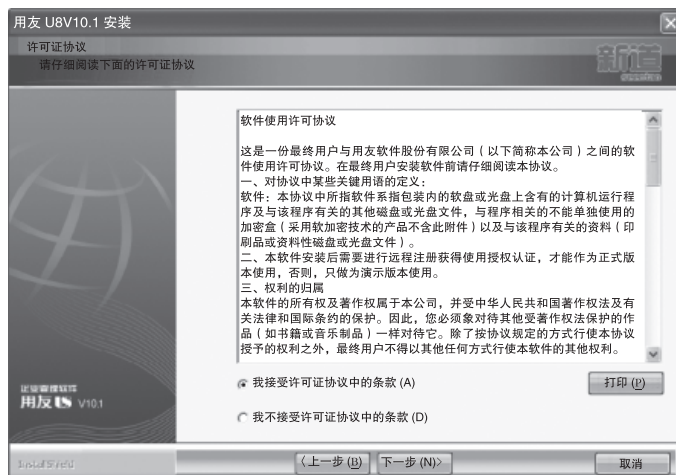


图 1-8 “许可证协议”对话框

(4) 单击“下一步”按钮继续安装。如果存在历史版本残留内容，系统会提示并开始清理历史版本残留内容。

(5) 在打开的“客户信息”对话框中的“用户名(U)”文本框和“公司名称(C)”文本框中分别录入用户名和公司名称，如图 1-9 所示。

(6) 单击“下一步”按钮，在打开的“选择目的地位置”对话框中设置安装路径，如图 1-10 所示。



图 1-9 “客户信息”对话框

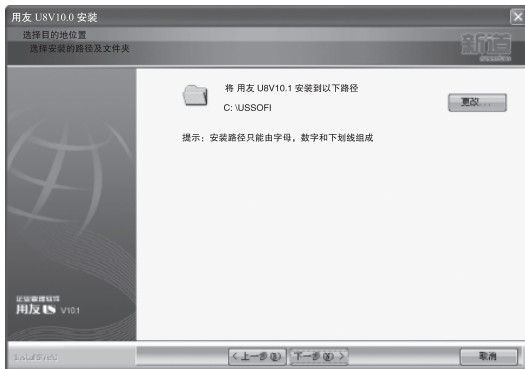


图 1-10 “选择目的地位置”对话框

(7) 单击“下一步”按钮，打开“安装类型”对话框，安装类型选择“全产品”，安装语种选择“简体中文”，如图 1-11 所示。



图 1-11 选择安装类型和安装语种

提示

用友 U8V10.1 软件的安装类型分为以下四种：

- (1) 全产品：安装应用服务器、数据库服务器和客户端所有文件。
- (2) 服务器：安装应用服务器、数据库服务器、Web 服务器的相关文件，用户也可分别选择进行安装。
- (3) 客户端：只安装应用客户端相关文件，不使用的产品可以不安装。
- (4) 自定义：如果上述安装选项都不能满足用户的要求，用户可以自定义选择安装产品。

(8) 单击“下一步”按钮，进入“环境检测”对话框，如图 1-12 所示。

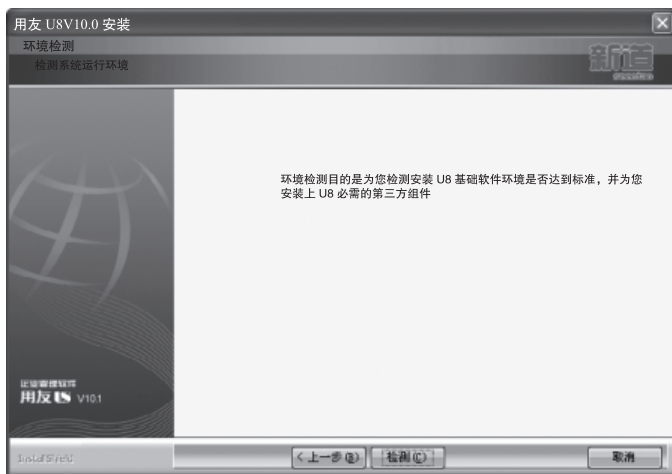


图 1-12 “环境检测”对话框

环境检测分为“基础环境”“缺省组件”和“可选组件”三部分，如图 1-13 所示。系统会自动提示检测情况。若“基础环境”和“缺省组件”有未满足的条件，则安装不能向下进行。“可选组件”可以不安装。若“基础环境”不符合要求，需要退出当前安装环境后手动安装所需的软件和补丁。“缺省组件”没有安装的，可以通过安装缺省组件功能自动安装，也可以选择手动安装。

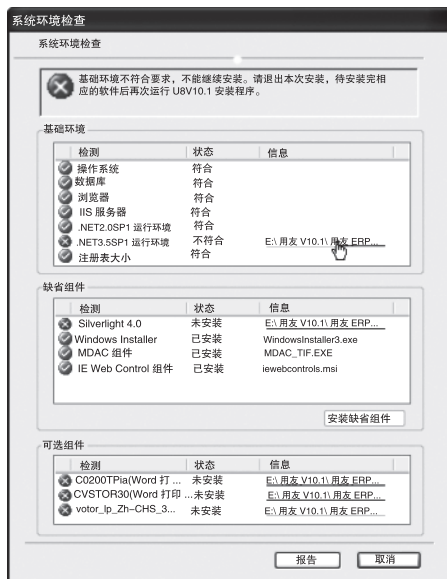


图 1-13 系统环境检查

通过单击未安装的缺省组件条目，用友 U8V10.1 自动定位到该组件所在的安装位置，如图 1-14 所示。



图 1-14 定位安装位置

提示

在Windows 7 环境下安装用友 U8V10.1 软件，在进行环境检测时，会出现 MDAC（Microsoft 数据访问组件）没有安装的提示，这是因为 Windows 7 所带的 MDAC 软件版本太高，用友U8V10.1 无法检测到。为了解决这个问题，我们需要修改这个版本的检测值。具体方法为在“开始”菜单里的“搜索程序和文件”文本框中录入 regedit，打开注册表，进入 HKEY_LOCAL_MACHINE/SOFTWARE/Microsoft/DataAccess，将

“FullInstallVer” = “6.1.7601.17514”

“Version” = “6.1.7601.17514”

修改为

“FullInstallVer” = “2.82.3959.0”

“Version” = “2.82.3959.0”

注意：安装后最好再将数值还原。如果计算机显示的数值和本书标注的不一样，一定要记录原值，待用友 U8V10.1 软件的所有文件安装完成后再改为原来的数值。

（9）系统环境检查通过，如图 1-15 所示。单击“确定”按钮，返回安装界面，就可以进行后续的安装了。



图 1-15 系统环境检查通过

(10) 单击“安装”按钮进行产品安装，安装状态如图 1-16 所示。

(11) 安装完成后，选中“是，立即重新启动计算机。”单选按钮，再单击“完成”按钮，如图 1-17 所示。

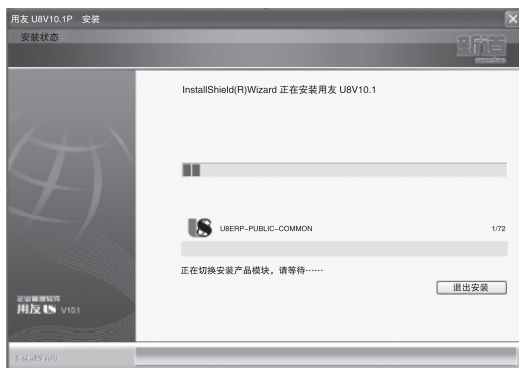


图 1-16 安装状态

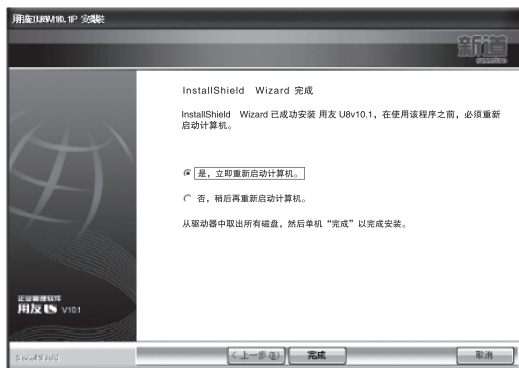


图 1-17 安装完成

(12) 系统重启后，出现“正在完成最后的配置”提示框，在“数据库”文本框中录入数据库名称（开始安装前记录的计算机名称），“SA 口令”文本框为空（在安装 SQL Server 2000 时设置为空），如图 1-18 所示。

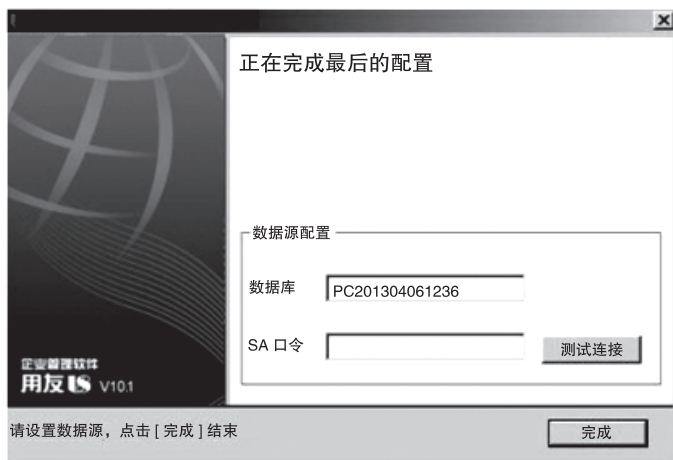


图 1-18 完成最后的配置

(13) 单击“测试连接”按钮，测试数据库连接。若一切正常，则会出现连接成功的提示信息，然后单击“完成”按钮。接下来系统会提示是否初始化数据库，单击“是”按钮，提示“正在初始化数据库实例，请稍候……”。

(14) 数据库初始化完成后，弹出“登录”对话框。在“登录”对话框中的“登录到”下拉列表框中选择本地计算机名称，在“操作员”文本框中录入“admin”，“密码”文本框为空，在“账套”下拉列表框中选择“default”（用友 U8V10.1 系统默认），如图 1-19 所示。然后，单击“登录”按钮，完成 U8V10.1 软件的安装。



图 1-19 “登录”对话框